

На основу члана 56. Статута Града Ниша ("Службени лист Града Ниша", број 88/2008), члана 72. Пословника о раду Градског већа Града Ниша ("Службени лист Града Ниша" број 1/2013) и члана 12. Правилника о поступку припреме, израде и доставе материјала ("Службени лист Града Ниша", број 125/2008)

Градско веће Града Ниша, на седници од 20.12.2014. године, доноси

РЕШЕЊЕ

I Утврђује се Предлог решења о давању сагласности на Програм пословања ЈП „Градска стамбена агенција“ Ниш за 2015. годину.

II Предлог решења о давању сагласности на Програм пословања ЈП „Градска стамбена агенција“ Ниш за 2015. годину доставља се председнику Скупштине Града ради увршћивања у дневни ред седнице Скупштине Града. 2015. годину

III За представнике предлагача по овом предлогу на седници Скупштине Града Ниша одређују се Родољуб Михајловић, начелник Управе за планирање и изградњу и Владан Стојановић, директор ЈП „Градска стамбена агенција“ Ниш.

Број: 1945-25/2014-03
У Нишу, 20.12. 2014. године

ГРАДСКО ВЕЋЕ ГРАДА НИША

ПРЕДСЕДНИК

Проф. др Зоран Перишић

На основу члана 18. Закона о јавним предузећима ("Службени гласник РС", број 119/2012, 116/2013-аутентично тумачење и 44/2014 др. закон), члана 37. Статута Града Ниша ("Службени лист Града Ниша", број 88/2008) и члана 21. Одлуке о оснивању Јавног предузећа, "Градска стамбена агенција" Ниш ("Службени лист Града Ниша", број 51/2013- пречишћен текст)

Скупштина Града Ниша, на седници одржаној _____ 2014. године, донела је

Р Е Ш Е Њ Е

I

Даје се сагласност на Програм пословања за 2015. годину ЈП "Градска стамбена агенција" Ниш, који је донет Одлуком Надзорног одбора ЈП Градска стамбена агенција Ниш, број 01-1867/2 на седници одржаној дана 16.12.2014. године.

II

Решење доставити: Јавном предузећу Градска стамбена агенција Ниш, Управи за планирање и изградњу, Управи за финансије, изворне приходе локалне самоуправе и јавне набавке, Министарству финансија и Министарству привреде.

Број: _____
У Нишу, _____ 2014. године

СКУПШТИНА ГРАДА НИША

ПРЕДСЕДНИК

Проф. др Миле Илић

Образложење

Предлога Решења о давању сагласности на Програм пословања
ЈП Градска стамбена агенција Ниш за 2015.годину

Надзорни одбор Јавног предузећа Градска стамбена агенција Ниш, Одлуком број 01-1867/2 од 16.12.2014.године донео је Програм пословања Јавног предузећа Градска стамбена агенција Ниш за 2015.годину и исти је доставио Управи за планирање и изградњу на даљи поступак.

Правни основ за доношење Програма пословања садржан је у члану 26. Статута Јавног предузећа Градска стамбена агенција Ниш којим је прописано да Надзорни одбор предузећа доноси годишњи Програм пословања.

Чланом 37.Статута Града Ниша ("Службени лист Града Ниша", број 88/2008) прописано је да Скупштина Града Ниша даје сагласност на Програм рада корисника буџета.

Управа за планирање и изградњу затражила је од Управе за финансије, изворне приходе локалне самоуправе и јавне набавке Града Ниша мишљење на Програм пословања ЈП Градска стамбена агенција Ниш за 2015. годину.

Управа за финансије, изворне приходе локалне самоуправе и јавне набавке је дописом број 11-1847/2014 од 16.12.2014. године дала одговор да је Програм у делу прихода и расхода усклађен са предлогом Одлуке о буџету Града Ниша за 2015.годину који је усвојило Градско Веће Града Ниша дана 11.12.2014. године и да су накнаде за рад Надзорног одбора у складу са Одлуком о висини накнаде за рад у Надзорним одборима јавних и јавно-комуналних предузећа чији је оснивач Град Ниш и Законом о привременом уређивању основица за обрачун и исплату плата, односно зарада и других сталних примања код корисника јавних средстава („Службени гласник РС“, број 116/2014).

УПРАВА ЗА ПЛАНИРАЊЕ И ИЗГРАДЊУ

Број: 1685/2014-06
У Нишу, 16.12.2014. године

Обрадила:
Слађана Жикић, дипл.еџ.

НАЧЕЛНИК УПРАВЕ
Родољуб Михајловић, дипл.инж.грађ.

На основу чл.26 Статута Јавног предузећа „Градска стамбена агенција" Ниш, Надзорни одбор Предузећа, на седници одржаној дана 16.12. 2014.год. донео је

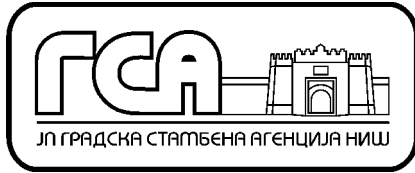
О Д Л У К У Б Р З

- I** ДОНОСИ СЕ Програм пословања Јавног предузећа „Градска стамбена агенција" Ниш за 2015. годину, у свему према тексту.
- II** Програм пословања Јавног предузећа „Градска стамбена агенција" Ниш за 2015. годину је саставни део Одлуке.
- III** Програм из тачке I ове одлуке и Одлуку доставити Скупштини Града Ниша ради добијања сагласности.
- IV** О реализацији ове Одлуке стараће се директор Предузећа.

**ЈП" ГРАДСКА СТАМБЕНА АГЕНЦИЈА"НИШ
- НАДЗОРНИ ОДБОР -**

**Број :01-1867/2
Ниш, 16.12.2014.год.**

**ПРЕДСЕДНИК
Драган Кречковић,дипл.правник**



ЈП " Градска стамбена агенција" Ниш

Генерала Милојка Лешјанина 8, Ниш
tel:(018) 252 467 , 252 472 , faks (018) 252 160

E-mail: info@gsanis.rs

www.gsanis.rs

матични број : 17263838, регистарски број : 073 17263838
шифра делатности : 6499 , РИВ : 102255946 , текући рачун :
840-780641-76

ПРОГРАМ ПОСЛОВАЊА ЗА 2015. ГОДИНУ

ЈП „ГРАДСКА СТАМБЕНА АГЕНЦИЈА“ НИШ

Пословно име: ЈП „ГРАДСКА СТАМБЕНА АГЕНЦИЈА“ НИШ

Седиште: Ниш, Генерала Милојка Лешјанина 8

Претежна делатност: Развијање социјалног становања

ПИБ: 102255946

ЈББК: 85755

новембар 2014. год.

Ниш

С А Д Р Ж А Ј :

1. МИСИЈА, ВИЗИЈА, ЦИЉЕВИ
2. ОРГАНИЗАЦИОНА СТРУКТУРА - ШЕМА
3. ОСНОВЕ ЗА ИЗРАДУ ПРОГРАМА ЗА 2015.ГОДИНУ
4. ПЛАНИРАНИ ФИЗИЧКИ ОБИМ АКТИВНОСТИ ЗА 2015.ГОДИНУ
5. ФИНАНСИЈСКЕ ПРОЈЕКЦИЈЕ
6. ПОЛИТИКА ЗАРАДА И ЗАПОШЉАВАЊА
7. ИНВЕСТИЦИЈЕ
8. ЗАДУЖЕНОСТ
9. ПЛАНИРАНА ФИНАНСИЈСКА СРЕДСТВА ЗА НАБАВКУ ДОБАРА, УСЛУГА И РАДОВА ЗА ОБАВЉАЊЕ ДЕЛАТНОСТИ, ТЕКУЋЕ И ИНВЕСТИЦИОНО ОДРЖАВАЊЕ И СРЕДСТВА ЗА ПОСЕБНЕ НАМЕНЕ
10. ЦЕНЕ
11. УПРАВЉАЊЕ РИЗИЦИМА
12. ПРИЛОЗИ

1. МИСИЈА, ВИЗИЈА, ЦИЉЕВИ

Мисија

ЈП „Градска стамбена агенција“ Ниш као јавно предузеће чији је оснивач Град Ниш, спроводи политику Града у области обезбеђивања, одосно прибављања, управљања и давања у закуп станова намењених за социјално становање, као и за управљање изградњом станова са могућношћу стицања својине путем продаје под непрофитним условима у складу са Законом о социјалном становању и Програмом социјалног становања Града Ниша. У том смислу је једини, лиценцирани, институционални инструмент у граду који се бави овом проблематиком. Национална стамбена стратегија Републике Србије и усвојена Стамбена стратегија града Ниша је полазна основа за комплетну анализу стамбене ситуације у граду и потребе грађана за решавање једног од најзначајнијег животног проблема. Улагања у грађевинске објекте односе се на дугорочна инвестициона улагања, обезбеђења локација и других радњи неопходних за изградњу станова. На иницијативу ЈП “Градска стамбена агенција”, Град Ниш је у оквиру својих надлежности, до сада определио већи број локација за нову стамбену изградњу намењену социјалном становању и то: Инжењера Бирвиша, Расадник (Јеврејско гробље и Ромско насеље) и ул. Петра Аранђеловића.

Инвестиције у области станоградње покрећу привредну активност на територији Града и омогућују запошљавање локалног становништва.

Битна компонента свих пројеката социјалног становања мора бити одрживост система.

Визија

У оквиру анализе пословног окружења већ је наглашено да се ЈП „Градска стамбена агенција“ Ниш, једина бави проблематиком социјалног становања које је базирано на непрофитним програмима становања.

Документи, Закон о социјалном становању Републике Србије, Стамбена стратегија Града Ниша и Програм социјалног становања на територији Града Ниша, које је усвојила Скупштина града Ниша представљају основу за реализацију пројеката социјалног становања и доступности становања и развоја ренталног сектора, уз потпуну правну сигурност и као реализацију посебних програма за решавање проблема становања рањивих друштвених група: млади, деца без родитељског старања, самохрани родитељи, породице са више деце, самачка домаћинства, лица преко 65 година старости, особе са инвалидитетом, војни инвалиди, цивилни инвалиди рата, избеглице и интерно расељена лица, Роми и припадници других социјално рањивих група, који на основу својих прихода као и других социјалних или економских разлога не могу да реше стамбено питање на тржишту.

Позиција ЈП „Градска стамбена агенција“ Ниш у области социјалног становања зависи од стамбене политике коју ће Град и Република водити у наредном периоду и од тога колика ће се средства издвојити у буџету за ту намену, као и средстава обезбеђених из различитих извора, а у циљу стварања одрживости и унапређења система социјалног становања.

Предузеће планира да предузме све потребне мере за квалитетније и ефикасније унапређење сарадње са локалном самоуправом, републичким органима и међународним Програм пословања за 2015

фондовима за социјално становање како би се још више смањила цена стана и стан био доступнији још већем броју породица.

Циљеви

Циљеви које ЈП „Градска стамбена агенција“ намерава да постигне у 2015. години, на бази Закона о социјалном становању, усвојене Стамбене стратегије Града Ниша и Програма за социјално становање Града Ниша су пре свега:

- Обезбеђење већег броја квалитетних локација за нову стамбену изградњу намењену социјалном становању,
- Подршка развоју ренталног сектора, уз стварање услова за потпуну правну сигурност у овом сектору,
- Развој посебних програма за побољшање квалитета становања кроз донације, субвенције и приступ финансијским међународним институцијама,
- У буџету Града планирати средства за изградњу станова за социјално становање и та средства реализовати по усвојеним Пројектима, како би се још више смањила цена стана и стан био доступнија још већем броју породица,
- Учешће у пројектима РС за изградњу станова за рентално становање.

Да би се остварили ови циљеви потребно је:

- Припремити главне пројекте за планирану изградњу објеката ради стварања могућности конкурисања за разна донацијска средства. Обезбеђена је пројектна документација и одобрење за градњу за изградњу станова у наредних четири до пет година (Ледена стена Л1 до Л4) и обезбеђена урбанистичко пројектна документација за локацију у ул. Мајаковског за објекте Л7 до Л9),
- Планом предвидети инвестициона улагања која ће омогућити и обезбедити одрживи развој,
- Сходно Закону о јавној набавци треба спровести поступке набавке добара, услуга и радова,
- Рационално коришћење средстава ради усклађивања трошкова са приходима током 2015.године,
- Обезбедити ликвидност и солвентност и благовремено регулисати дужничко-поверилачке односе,
- Обезбедити благовремену и уредну наплату потраживања од купаца и корисника услуга.

2. ОРГАНИЗАЦИОНА СТРУКТУРА – ШЕМА

Јавно предузеће "Градска стамбена агенција" са седиштем у Нишу, у улици Генерала Милојка Лешјанина број 8, регистровано је код Трговиског суда у Нишу решењем број ФИ 350/04 од 11. 03. 2004. године, на основу Одлуке о оснивању јавног предузећа "Градска стамбена агенција", донете од стране Скупштине Града Ниша, на седници од 29. 12. 2003. године под бројем 06-300/2003-17, објављене у "Службеном листу Града Ниша" број 66/2003 94/2010 и 38/2013 - пречишћени текст и ФИ 961/04 од 11.07.2004. године регистровано је за обављање следеће делатности :

- 6499 – остале непоменуте финансијске услуге, осим осигурања и пензијских фондова.

Матични број ЈП "Градска стамбена агенција" у Нишу је 17263838, ПИБ је 102255946.

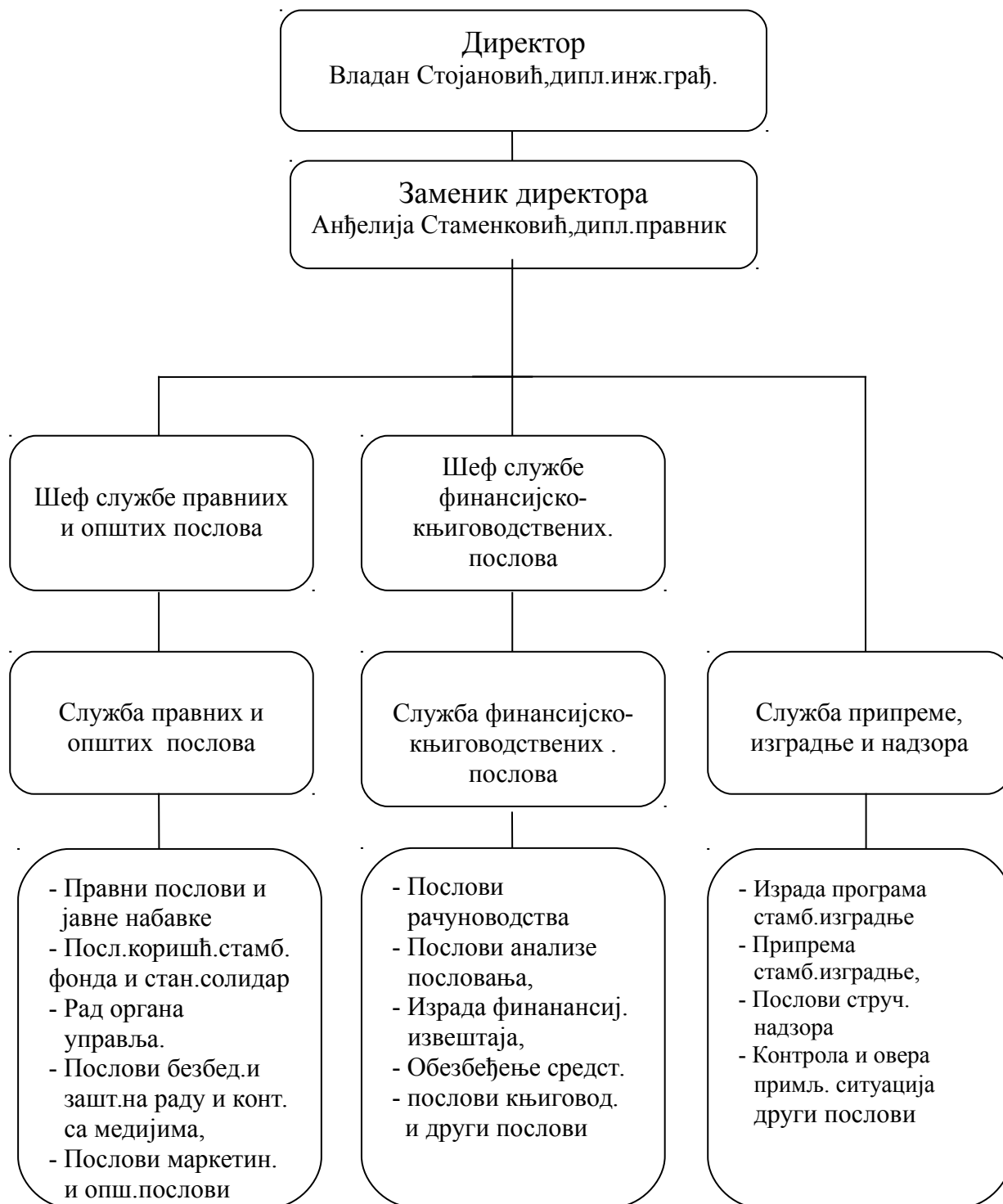
ЈП "Градска стамбена агенција" Ниш је Одлуком Скупштине Града Ниша о изменама и допунама Одлуке о буџету Града Ниша за 2013.год. („Службени лист града Ниша" бр.29/2013) увршћена у индиректне кориснике буџета Града Ниша од 01.05.2013.год. и иста обавља платни промет преко подрачуна отворених код Управе за трезор :

- 840-780641-76 - редовно пословање ЈП „ГСА"
- 840-2820741-88 - наменска средства за изградњу станова за социјално становање за издавање у закуп
- 840-2841741-41 - наменска средства за изградњу станова за социјално становање за продају
- 840-30527845-16 - ЈП „ГСА" – пролазни рачун буџета

Решењем Скупштине Града Ниша број 06-586/2013-1-02 од 02.10.2013.године за директора предузећа именован је Владан Стојановић, дипл.инж.грађ., а Решењем Скупштине Града Ниша бр.06-579/2013-27-11-02 од 02.10.2013.год. за председника Надзорног одбора именован је Драган Кречковић, дипл.правник, а за чланове Надзорног одбора предузећа Небојша Виденовић, дипл.инж.грађ. и Миодраг Јоцић, дипл.правник.

Предузеће је формирано ради обезбеђивања услова за социјално становање, средствима утврђеним оснивачким актом, као и преосталим средствима солидарне стамбене изградње.

Организациона структура Јавног предузећа „Градска стамбена агенција" Ниш уређена је Правилником о организацији и систематизацији радних места ЈП „ГСА" бр.01-1355/2 од 08.10.2012.год. и иста се састоји од следећих организационих јединица које су дате у шематском приказу:



3. ОСНОВЕ ЗА ИЗРАДУ ПРОГРАМА ПОСЛОВАЊА ЗА 2015. ГОДИНУ

3.1. Процењени физички обим активности у 2014. години

Процена инвестиционих улагања у 2014. год.

У Програму развоја града Ниша, као и у усвојеном Програму пословања ЈП "ТСА" за 2014.годину, обухваћене су активности око почетка изградње нових грађевинских објеката – станова, што је уједно и главна активност у ЈП Градска стамбена агенција.

Одлуком о изменама и допунама одлуке у буџету Града Ниша за 2013 годину (Службени лист града Ниша, бр 29 од 16. 04.2013год.) ЈП „Градска стамбена агенција" Ниш је сврстана у индиректне буџетске кориснике, глава 3.6, функција 130 и 610 код Управе за планирање и изградњу.

Улагање у грађевинске објекте односи се на дугорочна инвестициона улагања, обезбеђење локација, пројектовање, изградњу станова и друге активности. У 2014. год. планирана су инвестициона улагања су у износу од 202.000.000 динара, а према процени може бити реализовано 72.000.000 динара

1. Почетак изградње на новим објектима – ламела Л5 и Л6 на локацији Мајаковски;

У 2014. години је започета изградње два стамбена објекта у улици Мајаковског – ламеле Л5 и Л6 са 70 станова, од једноипособних до трособних, нето стамбене површине 4.090 м². Изградња минимум 986 м² у ламели Л5, финансираће се средствима Републике Србије и Града Ниша на основу Уговора о реализацији Програма изградње станова за социјално становање потписаног између Републике Србије, Министарство грађевинарства и урбанизма, Републичке агенције за становање и Града Ниша, као и Уговора о реализацији Програма изградње станова за социјално становање између Републичке агенције за становање као подршке у спровођењу Програма у делу стручне и техничке помоћи као и надзора од спровођења јавних набавки, извођења радова, наменске употребе финансијских средстава па до избора корисника станова изграђених по овом програму и ЈП „Градска стамбена агенција" Ниш као реализатора Програма. Станови ће бити намењени за давање у закуп социјално угроженом становништву које испуњава услове дефинисане Законом о социјалном становању. Остатак објеката, односно максимум 3.104 м² финансира се средствима из Буџета Града Ниша, јер је Одлуком о изменама и допунама одлуке у буџету Града Ниша за 2013. годину ЈП Градска стамбена агенција сврстана у индиректне буџетске кориснике. Станови који се финансирају из буџета града биће продати породицама које немају решено стамбено питање а које испуњавају услове предвиђене Законом о социјалном становању. Тендер за избор Извођача радова на изградњи објеката Л5 и Л6 је завршен јануара 2014. а Уговор о извођењу радова потписан фебруара 2014. Вредност уговорених радова је 159.700.606,00 дин. Рок за завршетак радова је 425 дана од увођења извођача у посао. Извођач је уведен у посао 26. фебруара 2014. године.

2 Наставак фазне изградње стамбених објеката у Ул. Петра Аранђеловића;

До реализације Пројекта изградња станова за социјално становање у улици Петра Аранђеловића у Нишу, у складу са Закона о потврђивању окврног Уговора о зајму између Банке за развој Савета Европе и Републике Србије, као прве фазе Пројекта за изградњу станова за социјално становање, није дошло јер је по информацијама добијеним од Републичке агенције за становање, Влада Републике Србије одустала од зајма у 2014.год. због мере штедње.

3 Изградња станова на локацији ул. Инжењера Бирвиша у насељу Бранко Бјеговић (уз услов обезбеђења средстава из кредита Банке за развој Савета Европе).

Изградња стамбених објеката на локацији у насељу Бранко Бјегојевићу улици инжењера Бирвиша планирана је из кредита Банке за развој Савета Европе, као друга фаза Пројекта изградње станова за социјално становање и није реализована из истог разлога као и изградња станова на Леденој стени.

Планирани и остварени физички обим активности приказан је у табели Инвестициона улагања за 2014

<i>Р. бр.</i>	<i>Назив објекта</i>	<i>Остварено</i>	<i>План</i>	<i>Процена</i>	<i>Индекс</i>	
		<i>2013</i>	<i>2014</i>	<i>2014</i>	<i>5/3</i>	<i>5/4</i>
<i>1</i>	<i>2</i>	<i>3</i>	<i>4</i>	<i>5</i>	<i>7</i>	<i>8</i>
1	Мајаковски - комунална инфраструктура		7.000.000			
2	Мајаковски - ламеле Л5 до Л6, изградња	14.911.921	195.000.000	72.000.000		0,37
	Укупно:	14.911.921	202.000.000	72.000.000	4,83	0,36

3.2 Процена финансијских показатеља за 2014. годину и текстуално образложење позиција

ЈП "Градска стамбена агенција" Ниш је од 01.05.2013. године постала индиректни буџетски корисник Одлуком о изменама и допунама Одлуке о буџету Града Ниша за 2013. годину па самим тим ове године ЈП „Градска стамбена агенција“ Ниш ради Програм пословања за 2015.год. по буџетском контном оквиру. У прилогу табеле биланс стања извршено је упоређивање финансијских извештаја, извршени план и процена у 2014 години. Како није било значајних промена у билансу стања немамо одступања од планираног. Саставни део Програма је биланс стања.

4 ПЛАНИРАНИ ФИЗИЧКИ ОБИМ АКТИВНОСТИ ЗА 2015. ГОДИНУ

Физички обим активности ЈП Градска стамбена агенција условљен је финансијским средствима опредељеним у Предлогу Буџета града Ниша за 2015. годину код Управе за планирање и изградњу а која се односе инвестициона улагања на позицији 511 и 523 у износу 110.000.000,00 динара и трансфери од осталих нивоа власти у износу од 27.000.000,00 динара (Преостала средства РАС-а намењена за изградњу станова на локацији Мајаковског Л5 и Л6).

У оквиру опредељених средстава за 2015 год. планирно је:

1. Завршетак изградње ламела Л5 и Л6 на локацији Мајаковски;

У 2014. години је започета изградње два стамбена објекта у улици Мајаковског – ламеле Л5 и Л6 са 70 станова, од једноипособних до трособних, нето стамбене површине 4.090 м². Изградња минимум 986 м² (према процењеној вредности у односу на пренета средства од стране Републике) у ламели Л5, финансираће се средствима Републике Србије и Града Ниша на основу Уговора о реализацији програма изградње станова за социјално становање потписаног између Републике Србије, Министарство грађевинарства и урбанизма, Републичке агенције за становање и Града Ниша. Станови ће бити намењени за давање у закуп социјално угроженом становништву које испуњава услове дефинисане Законом о социјалном становању. Остатак објеката, односно максимум 3.104 м² финансира се средствима из Буџета Града Ниша, јер је Одлуком о изменама и допунама одлуке у буџету Града Ниша за 2013. годину ЈП „Градска стамбена агенција“ Ниш сврстана у индиректне буџетске кориснике и биће продат породицама које немају решено стамбено питање, а које испуњавају услове предвиђене Законом о социјалном становању.

У првој половини 2015. године на овој локацији планирани су и радови на партерном уређењу- изградња саобраћајница, довољан број паркиралишта, просторе за одмор и рекреацију, зеленило, мобилијари и тд. Планирана вредност радова је 17.000.000 дин. У финансијском плану за 2015. годину планирана су средства за завршетак радова у складу са Уговором, средства за партерно уређење (измештање водовода и канализације, интерне саобраћајнице, паркинге, осветљење) као и за пратеће трошкове неопходне за добијање употребне дозволе и укњижење станова у износу 110.000.000 дин. Расписивање конкурса за расподелу станова планира се средином 2015. године а завршетак објеката и усељење планира се у другој половини 2015. године.

2. Изградња станова на објектима Л7-Л9 на локацији Мајаковског у Нишу.

Изградња објеката се планира на основу усвојеног Урбанистичког пројекта бр. 353-502/2012 од 15.05.2012 год. Локација обухвата кат. парцелу 5741/6 К.О. Ниш-Теле Кула површине 11.500 м². Парцела је комунално потпуно опремљена- приступне саобраћајнице, део интерних саобраћајница, водовод, фекална и атмосферска канализација, изграђена је блоковска котларница и трафо станица. На локацији су завршена и усељена четири стамбена објекта од Л1 до Л4 са 165 станова, тренутно се граде још два објекта Л5 и Л6 са 70 станова. Као наставак спровођења Програма социјалног становања Града Ниша планира се почетак Изградње нових објеката од Л7 до Л9 на локацији Мајаковског у Нишу, као последње фазе изградње објеката на овој локацији. Према усвојеном урбанистичком пројекту бруто површина објеката је 7.926 м², пројектовано је 106 станова нето стамбене површине 5.940 м². Вредност инвестиције је око 306.189.056 динара, а радова на изградњи процењени су на 266.189.056,00 дин. Израда пројектне документације и добијање грађевинске дозволе планира се у 2015 године. Пројекат ће се реализовати за две године и према проценама требало би да се заврши у првој половини 2017 године.

Пројекат ће се финансирати из буџета Града Ниша од прихода од продатих станова
Програм пословања за 2015

на ламелама Л5 и Л6 као и од средстава од откупа станова и анuitета из Фонда солидарне стамбене изградње а уколико се укаже прилика могло би да се конкурише са готовим пројектом по раписаним конкурсима, што је и препорука Управе за финансије. У 2015. години планирана су средства у износу од 5.000.000 за израду пројектно-техничке документације.

3. Изградња станова на локацији у ул.Петра Аранђеловића у објетима Л1-Л4.

Локација на Леденој стени у улици Петра Аранђеловића чине катастарске парцеле 6158/1, 6158/2,7192/1 и 6158/4 укупне површине 5.268 м². Према усвојеном Урбанистичком пројекту бр. 353-787/10-06 од 17.09.2010.год. планирана је изградња 4 стамбена објекта вишепородичног становања спратноси По+П+6 са гаражама у приземљу паркинг местима на парцели и пратећим уређењем простора. На овој локацији планира се изградња четири стамбена објекта од Л1 до Л4, спратности По+Пр+6, са укупно 237 станова, бруто површине 16.018м², укупне стамбене површине 11.150 м². Планирана је фазна изградња објеката.Локација није комунално опремљена. Због овога је неопходно изградити водоводну и канализациону мрежу у оквиру новопроектване саобраћајнице. Такође је ради прикључка на електро мрежу неопходно изградити трафо станицу у оквиру локације.Како је локација ван границе топлификације ради снабдевања објекта топлотном енергијом у приземљу стамбеног објекта Л3 планирана је локална котларница на гас капацитета 1,5Mw, с обзиром да је у непосредној близини локације магистрални гасовод. Процењена вредност инвестиције је 594.000,000дин.

Изградња обеката ће се реализовати уколико дође до реализације Пројекта изградња станова за социјално становање у складу са Законом о потврђивању окворног Уговора о зајму између Банке за развој Савета Европе и Републике Србије. Пројекат ће се финансирати из кредита банке за развој Савета Европе 55%, Републике Србије 13% и Града Ниша 32%.

ЈП „Градска стамбена агенција“ Ниш као јавно предузеће чији је оснивач Град Ниш, спроводи политику града у области:

- Изградње станова са могућношћу стицања својине путем продаје под непрофитним условима,
- Обезбеђивања, одосно прибављања, управљања и давања у закуп станова намењених за социјално становање,

у складу са Законом о социјалном становању и Програмом социјалног становања Града Ниша, као једини институционални инструмент у граду који се бави овом проблематиком.

Национална стамбена стратегија Републике Србије и Стамбена стратегија Града Ниша је полазна основа за комплетну анализу стамбене ситуације у граду и анализу пословног окружења. Улагања у грађевинске објекте односе се на дугорочна инвестициона улагања, обезбеђења локација и других радњи неопходних за изградњу станова. На иницијативу ЈП “Градска стамбена агенција” град Ниш је у оквиру својих надлежности обезбедио већи број квалитетних локација за нову стамбену изградњу намењену социјалном становању и збрињавању социјално рањивих категорија.

Ту се пре свега, мисли на локално становништво са територије града, избегла лица, интерно расељена лица и остале категорије социјално угроженог становништва које из социјалних или економских разлога не могу да реше стамбено питање на тржишту.

Позиција ЈП „Градска стамбена агенција“ Ниш у области социјалног становања зависи од стамбене политике коју ће Град и Република водити у наредном периоду и од

тога колика ће се средства издвојати у буџету као и средстава обезбеђених из различитих извора а у циљу стварања одрживости и унапређења социјалног становања.

Основни предуслов за остваривање дугорочног плана изградње станова за социјалано становање је спремност Града да подржи програме ЈП „Градске стамбене агенције“ кроз комплексне пакете мера у области политике становања, постицајима и субвенцијама којима се омогућава породицама са ниским примањима да остваре своје право на становање под условима који би им били недоступни директно на тржишту.

Како је ЈП „Градска стамбена агенција“ индиректни буџетски корисник, успешност реализације дугорочних и краткорочних Пројеката зависи од спремности локалне самоуправе да у годишњем буџету Града планира довољно финансијких средстава и да пренос тих средстава буде оперативнији како се динамика инвестиција не би угрозила.

Активност ЈП „Градска стамбена агенција“ Ниш у 2015.год. биће усмерена на наплату потраживања од стране Удружиоца фонда солидарне стамбене изградње на име доспелих а неизмирених анuitета за станове солидарности, као и за решење наплате дуга за неизмирене обавезе на име закупа на локацији у Паси Пољани код Ниша и решавање статуса свих станара у објектима Л1 до Л5 у Паси Пољани.

5 ПЛАНИРАНИ ФИНАНСИЈСКИ ПОКАЗАТЕЉИ ЗА 2015. ГОДИНУ

За пословање ЈП "Градска стамбена агенција" Ниш планирани су приходи из буџета Града Ниша у износу од 152.700.000,00 динара.

Од овог износа за функцију 060 планирано је 42.700.000,00 динара и она се састоји од :

- плате, додаци и накнаде запослених (зарада) за 15 запослених по плану за 2015. год су умањене за износ зараде једног радника у односу на планирана средства за 2014.год и додатно умањене за 2.5% по Упутству Министра Финансија, у износу 14.187.000 динара;
- социјални доприноси на терет послодавца – ПИО, здравство и незапосленост за 15 запослених по плану за 2015. год су умањене за износ зараде једног радника у односу на планирана средства за 2014.год и додатно умањене за 2.5% по Упутству Министра Финансија, у износу 2.539.000 динара;
- накнаде у натури - обавезе по текућем пословању, накнада за долазак и одлазак са посла у износу од 500.000,00 динара;
- социјална давања запосленима –социјална помоћ у случају смрти, теже болести и солидарна помоћ ради лечења и додатних 2.5% на име одбитка од зарада запослених ради решавања одлива броја запослених у укупном износу од 720.000,00 дин;
- награде, бонуси и остали посебни расходи у износу од 500.000,00 динара и то јубиларне награде за 4 запослена за 10 година стажа и остале посебне расходе;
- стални трошкови – трошкови платног промета и банкарских услуга, комуналне услуге, услуга комуникација, енергетске услуге и закуп пословног простора у износу од 4.500.000,00 динара. Ова позиција је увећана у односу на 2014.год из разлога што су Закупнине пословног простора за 10 месеци у 2014.год плаћене авансно у 2013.год.;
- трошкови путовања у износу од 100.000,00 динара;

- услуге по уговору - компјутерске услуге, услуге образовања и усавршавања запослених, услуге информисања ,стручне услуге и остале опште услуге у износу од 2.200.000,00 динара;
- текуће поправке и одржавања -поправке и одржавање у објектима у улици Мајаковског ЛЗ и Л4 и Чедомира Крстића од бр. 46-54 у Паси Пољани у износу од 300.000,00 динара;
- материјал - набавка канцеларијског материјала, материјал за образовање, усавршавање запослених, материјал за саобраћај, материјал за одржавање у износу од 785.000,00 динара;
- амортизација некретнина и опреме у износу 732.000,00 динара;
- отплате домаћих камата – отплате камата по дуговању у износу од 100.000,00 динара;
- пратећи трошкови задуживања – негативне курсне разлике, казне за кашњење и таксе које проистичу из задуживања у износу од 100.000,00 динара;
- дотације међународним организацијама –обавезе према Хабитат-у на основу Меморандума о разумевању -30% од фактурисане закупнине -у износу од 1.000.000,00 динара;
- трансфери осталим нивоима власти у износу од 1.455.000,00 динара. Ова позиција се односи на уплату пореза на зараде који је ступио на снагу од 01.11.2015.год.
- остале обавезе, порезе, обавезне таксе и новчане казне, у износу од 12.632.000,00 динара.

- новчане казне и пенали по решењима судова у износу од 100.000,00 динара.
- машине и опрема у износу од 250.000,00 динара.

Од укупног износа планираних финансијских средстава за функцију 610 планирано је 110.000.000,00 динара и то:

- зграде и грађевински објекти- изградња станова у ул. Мајаковског у Нишу у објектима Л5-Л6 - у износу од 7.000.000,00 динара, од чега 2.000.000,00 динара за инфраструктурно опремање на локацији у ул. Мајаковског и 5.000.000,00 динара за израду пројектне документације за објекте Л7-Л9 на локацији у ул. Мајаковског.
- залихе робе - изградња станова у ул. Мајаковског у Нишу у објектима Л5-Л6 са партерним уређењем у складу са Пројектом о изградњи станова Л5-Л6 у ул. Мајаковског у Нишу у износу од 103.000.000,00 динара.

Такође на позицији зграде и грађевински објекти - изградња станова планирана су као неутрошена средства РАС-а износ од 27.000.000,00 динара – донације и трансфери од осталих нивоа власти.

- Прилог: табела 5.4 Извештај о токовима готовине
табела 5.5 Субвенције

6 ПОЛИТИКА ЗАРАДА И ЗАПОШЉАВАЊЕ

6.1. Трошкови запослених

У ЈП „Градска стамбена агенција“ запослено је 15 радника у складу са Правилником о организацији и систематизацији радних места ЈП "Градска стамбена агенција" Ниш, који по својим квалификацијама и стручности одговарају постављеним задацима на реализацији Програма пословања за 2015.годину.

У складу са Предлогом финансијског плана за 2015.год. средства за бруто зараде запослених умањена су за износ зараде једног радника у односу на планирана средства за 2014.год. и додатно умањене за 2,5% по Упутству Министра Финансија. Планирана средства за 15 запослених у предузећу износе 14.187.000 динара. Такође средства социјални доприноси на терет послодавца – ПИО, здравство и незапосленост смањена су за износ зараде једног радника у односу на планирана средства за 2014.год. и додатно умањене за 2,5% тако да у 2015.год. износе д 2.539.000дин. што подразумева укупна издвајања у 2015.год. на име зарада износ од 16.726.000 дин.

Планиране накнаде у натури су у износу од 500.000,00дин. и односе се на накнаде запосленима за долазак и одлазак са посла.

На име социјална давања запосленима –социјална помоћ у случају смрти, теже болести и солидарна помоћ ради лечења за 15 запослених планирана су средства у износу од 250.000,00 динара и додатних 2,5% на име одбитка од зарада запослених ради решавања одлива броја запослених;

Програм пословања за 2015

Планирана средства на име награде, бонуси и остали посебни расходи у износу од 500.000,00 динара и то јубиларне награде за 4 запослена за 10 година стажа и остале посебне расходе;

Накнаде председнику и члановима Надзорног одбора за 2015.годину планиране су у износу од 950.000,00 дин.

Прилог: табела 6.1 Трошкови запослених

6.2. Динамика запошљавања

Послови у ЈП “Градска стамбена агенција” обављају се у следећим организационим јединицама:

- Служби правних и општих послова,
- Служби финансијско-књиговодствених послова,
- Служби припреме, изградње и надзора.

За квалитетно и успешно остварење планираних активности у ЈП “Градска стамбена агенција” у 2015. години планира се стално ангажовање 15 радника који су стручно оспособљени за обављање одговарајућих послова на реализацији Програма пословања. Иако се у наредном периоду очекује већа пословна активност ЈП "Градска стамбена агенција" не планира запошљавање нових радника, осим једног волонтера – дипл.економиста, који ће бити ангажован у складу са чл.14. Закона о волонтирању РС.

Прилог: табела 6.2 Динамика запошљавања

6.3. Планирана структура запослених

Предузеће располаже потребним кадром по структури јер је од 15 запослених радника 10 запослених са високом стручном спремом. Планираним стручним усавршавањем постојећег кадра (семинари, обуке за рад у новим програмима) обезбедиће се већа ефикасност у раду. Потребна средстава за стручно усавршавање запослених планирана су у износу од 200.000,00 динара.

Планирана структура запослених у 2015. години, као и процена броја запослених до краја 2015. године по квалификационој структури, годинама старости, годинама стажа и по секторима предузећа приказана је у табелама које следе.

Прилог: табела 6.3 Планирана структура запослености

6.4. Исплаћене зараде у 2014.години и план зарада за 2015.годину

Програмом пословања ЈП „Градска стамбена агенција“ за 2014.годину планирана су и исплаћена су средства у мањем износу за 20% , у складу са препорукама Владе Републике Србије о мерама штедње и предвиђеним средствима у буџету Града Ниша за 2014. год. у делу који се односи на плате и социјалне доприносе, зараде за 15 запослених радника.

Програмом пословања ЈП „Градска стамбена агенција" Ниш за 2015.годину планирана су средства за исплату зарада запослених у предузећу умењена за износ зараде

једног радника у односу на планирана средства за 2014.год. и додатно умањене за 2,5% по Упутству Министра Финансија у циљу даљег фискалног прилагођавања.

У прилогу је дат преглед планираних зарада за 2015.год. и то:

а) укупна зарада запослених	
- Бруто 1*.....	14.187.000
- Доприноси на терет послодавца.....	2.539.000
- Бруто 2.....	16.726.000

*Без доприноса на терет послодавца а са обрачунатим порезом и доприносима на терет запосленог

Пословодство предузећа чини директор предузећа. Директор се стара о финансијском положају предузећа и организује и контролише процес рада у предузећу и води пословну и кадровску политику предузећа. Вредност зараде директора ЈП „Градска стамбена агенција“ утврђује Надзорни одбор у складу са чланом 26. Статута ЈП Градске стамбене агенције и закључује Уговор о раду. Одлуком Надзорног одбора број 01-1401/2 од 11.10.2013. године утврђен је коефицијент од 7,90 за сложеност посла, одговорност у раду и услове рада директора. Пословно - финансијски резултат је основни критеријум за исплату зарада пословодства. Одлуком о изменама и допунама одлуке о буџету Града Ниша (од 16.04.2013.год.), ЈП “Градска стамбена агенција” Ниш је од 01.05.2013.год. сврстана у индиректне кориснике буџета Града Ниша, тако да су сва средства планирана код директног корисника буџета односно Управе за планирање и изградњу Града Ниша. Планирани износ средстава за исплату зараде пословодства у 2015.год.

Појединачни преглед бруто зараде дат је у следећем прилогу:

б) укупна зарада пословодства (директора) у 2015. години	
- Бруто 1*.....	1.486.908
- Доприноси на терет послодавца	401.292
- Бруто 2	1.888.200

в) укупна зарада запослених радника без пословодства у 2014. години	
- Бруто 1*.....	12.700.092
- Доприноси на терет послодавца.....	2.137.708
- Бруто 2.....	14.837.800

*Без доприноса на терет послодавца а са обрачунатим порезом и доприносима на терет запосленог

У складу са чланом 19. Закона о јавним предузећима, одредбама члана 27. Статута ЈП “Градске стамбене агенције” Ниш бр.01-773/2-2 од 04.06.2013.год. и члана 4. Одлуке о висини накнаде за рад у Надзорним одборима јавних и јавно комуналних предузећа чији је оснивач Град Ниш, у ЈП „ГСА“ Ниш планирана су средства у 2015.год. у износу од 950.000,00динара на име накнаде члановима Надзорног одбора. Висину накнаде за рад председника и чланова Надзорног одбора утврдио је оснивач на седници Скупштине Града Ниша 03.02.2014.год. Одлуком бр. 06-48/2014-39-02.

Прилог: Табела 6.4.1.1 Запосленост по секторима за 2014. и 2015.год.

Програм пословања за 2015

табела 6.4 Исплаћена маса зарада, број запослених и просечна зарада по месецима за 2014.год; Маса за зараде, број запослених и просечна зарада по месецима за 2015.год.

Табела 6.4.1.2 Исплаћена маса за зараде, број запослених и просечна зарада по месецима за 2014.год.; маса за зараде, број запослених и просечна зарад по месецима за 2015.год.

Табела 6.5 Накнада Управног одбора, Скупштине и Надзорног одбора у нето и бруто износу

7. ИНВЕСТИЦИЈЕ

7.1. Буџет капиталних улагања /дугорочних улагања/

Закон о социјалном становању је омогућио јединицама локалне самоуправе да формирају стамбене агенције као непрофитне стамбене организације и на тај начин је дефинисао основне параметре и све релевантне факторе од утицаја на начин финансирања изградње нових објеката за социјално становање. Уједно, поменути Закон и Програм је регулисао и основне параметре ренталног становања.

Социјално становања је базирано на непрофитним програмима становања. Основни стратешки циљ у области социјалног становања је обезбедити да стамбени простор буде доступан свим грађанима Србије и уз свеобухватну подршку и ангажман државе и локалних заједница, успостављајући одржив систем и модалитете организованог обезбеђивања стамбеног простора домаћинствима која из социјалних, економских и других разлога не могу да га прибаве на тржишту.

Програм инвестиционог улагања обухвата улагања у изградњу грађевинских објеката – станова, што је уједно и главна активност у ЈП Градска стамбена агенција. Улагања у грађевинске објекте односи се на дугорочна инвестициона улагања, обезбеђење локација, пројектовање, изградња и друге активности неопходне за изградњу станова.

Прилог: табела 7.1 План капиталних улагања, редовног и инвестиционог одржавања у периоду 2015.-2017.

7.2. План инвестиција садржи

Буџетом дугорочних улагања планира се поред инвестиција које су планиране у овој години – Изградња стамбених објеката Л5 и Л6 на локацији у Мајаковског у Нишу још и:

1. На локацији Мајаковског у Нишу планирани су и радови на партерном уређењу-изградња саобраћајница, довољан број паркиралишта, просторе за одмор и рекреацију, зеленило, мобилијари и тд. Планирана вредност радова је 17.000.000 дин. У финансијском плану за 2015. годину планирана су средства за завршетак радова у складу са Уговором, средства за партерно уређење (измештање водовода и канализације, интерне саобраћајнице, паркинге, осветљење) као и за пратеће трошкове неопходне за добијање употребне дозволе и укњижење станова у износу 110.000.000 дин. Расписивање конкурса за расподелу станова планира се средином 2015. године а завршетак објеката и усељење планира се у другој половини 2015. године.

2. Изградња станова на објектима Л7-Л9 на локацији Мајаковског у Нишу.

Изградња објеката се планира на основу усвојеног Урбанистичког пројекта бр. 353-502/2012 од 15.05.2012 год. Локација обухвата кат. парцелу 5741/6 К.О. Ниш-Ћеле Кула површине 11.500м². Парцела је комунално потпуно опремљена- приступне саобраћајнице, део интерних саобраћајница, водовод, фекална и атмосферска канализација, изграђена је блоковска котларница и трафо станица. На локацији су завршена и уселена четири стамбена објекта од Л1 до Л4 са 165 станова, тренутно се граде још два објекта Л5 и Л6 са 70 станова. Као наставак спровођења Програма социјалног становања Града Ниша планира се почетак Изградње нових објеката од Л7 до Л9 на локацији Мајаковског у Нишу, као последње фазе изградње објеката на овој локацији. Према усвојеном урбанистичком пројекту бруто површина објеката је 7.926 м², пројектовано је 106 станова нето стамбене површине 5.940 м². Вредност инвестиције је око 306.189.056 динара, а радова на изградњи процењени су на 266.189.056,00 дин. Израда пројектне документације и добијање грађевинске дозволе планира се у 2015. године. Пројекат ће се реализовати за две године и према проценама требало би да се заврши у првој половини 2017. године. Пројекат ће се финансирати из буџета Града Ниша од прихода од продатих станова на ламелама Л5 и Л6 као и од средстава од откупа станова и анuitета из Фонда солидарне стамбене изградње а уколико се укаже прилика могло би да се конкурише са готовим пројектом по раписаним конкурсима, што је и препорука Управе за финансије. У 2015. години планирана су средства у износу од 5.000.000 за израду пројектне документације.

3. Изградња станова на локацији у ул.Петра Аранђеловића у објектима Л1-Л4.

Локација на Леденој стени у улици Петра Аранђеловића чине катастарске парцеле 6158/1, 6158/2, 7192/1 и 6158/4 укупне површине 5.268 м². Према усвојеном Урбанистичком пројекту бр. 353-787/10-06 од 17.09.2010. год. планирана је изградња 4 стамбена објекта вишепородичног становања спратности По+П+6 са гаражама у приземљу паркинг местима на парцели и пратећим уређењем простора. На овој локацији планира се изградња четири стамбена објекта од Л1 до Л4, спратности По+Пр+6, са укупно 237 станова, бруто површине 16.018м², укупне стамбене површине 11.150 м². Планирана је фазна изградња објеката. Локација није комунално опремљена. Због овога је неопходно изградити водоводну и канализациону мрежу у оквиру новопроектване саобраћајнице. Такође је ради прикључка на електро мрежу неопходно изградити трафо станицу у оквиру локације. Како је локација ван границе топлификације ради снабдевања објеката топлотном енергијом у приземљу стамбеног објекта Л3 планирана је локална котларница на гас капацитета 1,5Мw, с обзиром да је у непосредној близини локације магистрални гасовод. Вредност инвестиције је 594.000,000 дин. Изградња објеката ће се реализовати уколико дође до реализације Пројекта изградња станова за социјално становање у складу са Закона о потврђивању окворног Уговора о зајму између Банке за развој Савета Европе и Републике Србије. Пројекат ће се финансирати из кредита банке за развој Савета Европе 55%, Републике Србије 13% и Града Ниша 32%.

8. ЗАДУЖЕНОСТ

ЈП"Градска стамбена агенција" је индиректни буџетски корисник и њено пословање се финансира у целости средствима из буџета Града Ниша.

Предузеће није задужено ни по каквом основу и нема никаквих кредитних обавеза.

Прилог: Табела 8.1 План доспећа кредитних обавеза и план отплата у 2015.год по кредиторима

Табела 8.2 Ненаплаћена потраживања и неизмирене обавезе

9. ПЛАНИРАНА ФИНАНСИЈСКА СРЕДСТВА ЗА НАБАВКУ ДОБАРА, УСЛУГА И РАДОВА ЗА ОБАВЉАЊЕ ДЕЛАТНОСТИ, ТЕКУЋЕ И ИНВЕСТИЦИОНО ОДРЖАВАЊЕ И СРЕДСТВА ЗА ПОСЕБНЕ НАМЕНЕ

Јавно предузеће „Градска стамбена агенција" Ниш ће финансијска средства, планираних у Предлогу финансијског плана за 2015.год., користити сукцесивно у 2015.год. за набавку добара, услуга и радова за обављање делатности предузећа, у складу са Законом о јавним набавкама и Планом набавки за 2015.год., сачињеним према усвојеном Буџету за 2015.год., Финансијском плану за 2015.год. директног корисника и Финансијском плану ЈП „Градска стамбена агенција" Ниш за 2015.год. што је исказано у табели 9.1. Планирана финансијска средства за набавку добара, радова и услуга и капитална улагања.

Јавно предузеће „Градска стамбена агенција" Ниш није планирала спонзорства и донације у 2015.год.

Прилог: Табела 9.1 Планирана финансијска средства за набавку добара радова и услуга за капитална улагања, текуће и инвестиционо одржавање

Табела 9.2 Средства за посебне намене, биланс прихода и расхода, биланс стања и токови готовине

10. ЦЕНЕ

Закон о социјалном становању је омогућио јединицама локалне самоуправе да формирају стамбене агенције као непрофитне стамбене организације и на тај начин је дефинисао основне параметре ценовне структуре и све релевантне факторе од утицаја на цену и начин финансирања изградње нових објеката за социјално становање. Уједно, поменути закон и програм је регулисао и основне параметре ренталног становања.

Социјално становања је базирано на непрофитним програмима становања. Основни стратешки циљ у области социјалног становања је обезбедити да стамбени простор буде доступан свим грађанима Србије и уз свеобухватну подршку и ангажман државе и локалних заједница, успостављајући одржив систем и модалитете организованог обезбеђивања стамбеног простора домаћинствима која из социјалних, економских и других разлога не могу да га прибаве на тржишту.

Овакав циљ не може остварити само предузеће, посебно кад се ради о изградњи станова за давање у закуп. Неопходно је ангажовање свих друштвених структура, а пре

свега локалних самоуправа, непрофитног сектора, који ће у законским оквирима и уз финансијско учешће и подршку државе, локалне самоуправе, међународних а пре свега европских фондова за изградњу станова за социјално становање, кроз координиран и осмишљен рад и партнерство обезбеђивати рационално одређивање приоритета и обезбеђење довољних средстава да се ти приоритети и остварују.

Стамбене субвенције обухватају широк спектар мера подстицаја и олакшица социјалном становању, било на државном, регионалном или локалном нивоу, из области фискалне, кредитне, земљишне, урбанистичке и других политика, намењених стамбеној понуди, или помоћ крајњим корисницима социјалног становања.

Решењем Министарства животне средине, рударства и просторног планирања на основу Закона о социјалном становању и Правилника о условима за издавање лиценце за рад непрофитне стамбене организације и садржини посебног регистра непрофитних стамбених организација (Сл. Гласник РС бр. 44/2010), ЈП “Градска стамбена агенција” Ниш је испунила услов и добила лиценцу непрофитне стамбене организације за обављање послова обезбеђивања, односно прибављања, управљања и давања у закуп станова намењених за социјално становање, као и управљање изградњом станова и продаје под непрофитним условима.

11. УПРАВЉАЊЕ РИЗИЦИМА

Стратегијом управљања ризицима ЈП „Градска стамбена агенција“ Ниш, коју је 28.10.2013. године донео Директор предузећа, појам управљање ризицима дефинисан је описно у сврху дефинисања стратегије и политике управљања ризиком, а не у сврху прописивања обавеза организовања послова управљања ризицима. Ово стога што је управљање ризицима основа пословања ЈП „Градска стамбена агенција“ Ниш, па поред поступака идентификације, процене и контроле, укључује и активно предузимање радњи у циљу овладавања ризицима.

С тим у вези истичемо да је у 2015. години планирана изградња објеката, ламеле 5 и ламеле 6 на локацији у ул. Мајаковског у Нишу. У ту сврху је за 2015. годину планирано инвестирање у износу од 132.000.000,00 динара, од чега Град из буџета Града треба да пренесе 105.000.000,00 динара у 2015. години, а од Републичке агенције за становање Београд је од већ пренетих средстава (пренета средства осталих нивоа власти) неутрошени износ од 27.000.000 динара које се налазе на подрачуну ЈП „Градска стамбена агенција“ код Управе за трезор. Јавна набавка за избор извођача радова завршена у јануару 2014.год., Уговор о извођењу радова потписан у фебруару 2014.год. и извођач је уведен у посао у фебруару 2014.год. Рок завршетка објеката је 425 дана од дана увођења у посао. У међувремену је одобрен из оправданих разлога продужетак рока извођења радова за 30 дана. Постоји ризик од даљег кашњења на извођењу радова на изградњи објеката на локацији Мајаковског у Нишу, уколико се не буде поштовала динамика извођења радова као и динамика плаћања по испостављеним ситуацијама за изведене радове. Зато може доћи до продужетка рока планираних активности у 2015. години.

ЈП „Градска стамбена агенција“ Ниш, као Инвеститор на изградњи објеката Л5 и Л6 на локацији у улици Мајаковског у Нишу, настоји да преко Управе за планирање и изградњу Ниш код Управе за финансије, изворне приходе локалне самоуправе и јавне набавке обезбеди средства за плаћање испостављених ситуација у року и тиме смањи ризик од могућег кашњења завршетка изградње објеката.

- **Индикатори за мерење ефикасности пословања**

Програм пословања за 2015

Како је у методолошком упутству предвиђено да предузећа која све приходе остварују из буџета не могу исказати све индикаторе, ЈП „Градска стамбена агенција“ исказује само оне који имају смисла.

ИНДИКАТОР ЛИКВИДНОСТИ

1. Општа ликвидност
 $591599/44778= 13,212$
2. Убрзана ликвидност
 $591599-31473=560126/44778=12,509$

ИНДИКАТОР ЗАДУЖЕНОСТИ

1. Задуженост
 $274247/505916=0,542$
2. Однос дуга према капиталу
 $274247/856971=0,320$
3. Коефицијент покрића камате – нема јер немамо камата, а индиректни смо корисници буџета и немамо добит.
4. Коефицијент финансијске стабилности
 $17335+261146/265372=1,049$

ИНДИКАТОР АКТИВНОСТИ

1. Просечан период држања залиха - како немамо залиха овај Индикатор је немогуће исказати. Ми тренутно пружамо само услуге
2. Просечан период наплате потраживања
 $1544281,9/138985371,30=0,0111111*365=4,05555$
3. Просечан период плаћања обавеза
 $26590791.95/138985371,30=0,19132*365=69,8321$
4. Искоришћеност фиксних средстава
 $13895371,20/265372=52,3619$
5. Искоришћеност укупних средстава
 $13895371,20/856971000=0,0162$

ИНДИКАТОР РЕНТАБИЛНОСТИ

Профитна бруто и нето маргина се не може исказати јер немамо добит.
ЕБИТ маргина као и ЕБИТДА маргина се такође не могу исказати јер нема добити.
Стопа повраћаја на укупана средства као и стопа повраћаја на капитал су неисказиви кад нема добити.

ИНДИКАТОРИ ЕКОНОМИЧНОСТИ

Програм пословања за 2015

1. Економичност пословања
 $183464000/170298000=1,0773$

ИНДИКАТОРИ ПРОДУКТИВНОСТИ

1. Јединични трошкови рада
 $19031000/183464000=0,10373$
2. Продуктивност рада
 $183464000/15=12230933$

**ЈП „ГРАДСКА СТАМБЕНА АГЕНЦИЈА“ НИШ
ПРЕДСЕДНИК НАДЗОРНОГ ОДБОРА**

Драган Кречковић, дипл.правник

О Б Р А З Л О Ж Е Њ Е

У складу са чл.26 Статута Јавног предузећа „Градска стамбена агенција“ Ниш и чл.18 ст.1 тач.3 Закона о Јавним предузећима („Сл.гласник РС“ бр.119/2012) , Надзорни одбор Јавног предузећа „Градска стамбена агенција“ Ниш доноси Програм пословања за 2015.годину.

Програм пословања ЈП „ГСА“ за 2015.год. урађен је по Упутству Министарства финансија Републике Србије и усклађен је према Предлогу Финансијског плана Јавног предузећа „Градска стамбена агенција“ Ниш за 2015.год. као и предлога Буџета Града Ниша за 2015.год. У прилогу Програма пословања Предузећа достављене су и попуњене табеле у складу са датим Упутством.

У складу Законом о јавним предузећима на донети Програм пословања сагласност даје Оснивач, па се сходно томе и доставља Скупштини Града Ниша на сагласност.

ЈП „Градска стамбена агенција“ Ниш
Директор
Владан Стојановић ,дипл.инж.грађ.

ИЗВЕШТАЈ О ТОКОВИМА ГОТОВИНЕ

у периоду од 01.01.2015. до 31.12. 2015. године

у хиљадама динара

ПОЗИЦИЈА	АОП	ИЗНОС				
		План 01.01-31.12.2015.	План 01.01-31.03.2015.	План 01.04-30.06.2015.	План 01.07-30.09.2015.	План 01.10-31.12.2015.
А. ТОКОВИ ГОТОВИНЕ ИЗ ПОСЛОВНИХ АКТИВНОСТИ						
I. Приливи готовине из пословних активности (1 до 3)	3001	158464	625	625	78607	78607
1. Продаја и примљени аванси	3002	158464	625	625	78607	78607
2. Примљене камате из пословних активности	3003					
3. Остали приливи из редовног пословања	3004	0	0	0	0	0
II. Одливи готовине из пословних активности (1 до 5)	3005	149213	37302	37302	37304	37305
1. Исплате добављачима и дати аванси	3006	118035	29508	29508	29509	29510
2. Зараде, накнаде зарада и остали лични расходи	3007	18446	4611	4611	4612	4612
3. Плаћене камате	3008	100	25	25	25	25
4. Порез на добитак	3009					
5. Одливи по основу осталих јавних прихода	3010	12632	3158	3158	3158	3158
III. Нето прилив готовине из пословних активности (I-II)	3011				36790	36790
IV. Нето одлив готовине из пословних активности (II-I)	3012	-9251	36677	36677		
Б. ТОКОВИ ГОТОВИНЕ ИЗ АКТИВНОСТИ ИНВЕСТИРАЊА						
I. Приливи готовине из активности инвестирања (1 до 5)	3013	25000	6250	6250	6250	6250
1. Продаја акција и удела (нето приливи)	3014	0				
2. Продаја нематеријалне имовине, некретнина, постројења, опреме и биолошких средстава	3015	0				
3. Остали финансијски пласмани (нето приливи)	3016	25000	6250	6250	6250	6250
4. Примљене камате из активности инвестирања	3017	0				
5. Примљене дивиденде	3018	0				
II. Одливи готовине из активности инвестирања (1 до 3)	3019	1455	363	364	364	364
1. Куповина акција и удела (нето одливи)	3020	0				

2. Куповина нематеријалне имовине, некретнина, постројења, опреме и биолошких средстава	3021	0					
3. Остали финансијски пласмани (нето одливи)	3022	1455	363	364	364	364	364
III. Нето прилив готовине из активности инвестирања (I-II)	3023	23545	5886	5886	5886	5886	5887
IV. Нето одлив готовине из активности инвестирања (II-I)	3024						
V. ТОКОВИ ГОТОВИНЕ ИЗ АКТИВНОСТИ ФИНАНСИРАЊА							
I. Приливи готовине из активности финансирања (1 до 5)	3025	0	0	0	0	0	0
1. Увећање основног капитала	3026	0					
2. Дугорочни кредити (нето приливи)	3027	0					
3. Краткорочни кредити (нето приливи)	3028	0					
4. Остале дугорочне обавезе	3029	0					
5. Остале краткорочне обавезе	3030	0	0	0	0	0	0
II. Одливи готовине из активности финансирања (1 до 6)	3031	1932	483	483	483	483	483
1. Откуп сопствених акција и удела	3032	0					
2. Дугорочни кредити (одливи)	3033	0					
3. Краткорочни кредити (одливи)	3034	0					
4. Остале обавезе (одливи)	3035	1932	483	483	483	483	483
5. Финансијски лизинг	3036	0					
6. Исплаћене дивиденде	3037	0					
III. Нето прилив готовине из активности финансирања (I-II)	3038						
IV. Нето одлив готовине из активности финансирања (II-I)	3039	1932	483	483	483	483	483
Г. СВЕГА ПРИЛИВ ГОТОВИНЕ (3001 + 3013 + 3025)	3040	183464	6875	6875	84857	84857	84857
Д. СВЕГА ОДЛИВ ГОТОВИНЕ (3005 + 3019 + 3031)	3041	152700	38175	38175	38175	38175	38175
Ђ. НЕТО ПРИЛИВ ГОТОВИНЕ (3040 – 3041)	3042	30764			46682	46682	46682
Е. НЕТО ОДЛИВ ГОТОВИНЕ (3041 – 3040)	3043		31300	31300			
З. ГОТОВИНА НА ПОЧЕТКУ ОБРАЧУНСКОГ ПЕРИОДА	3044	28610					
Ж. ПОЗИТИВНЕ КУРСНЕ РАЗЛИКЕ ПО ОСНОВУ ПРЕРАЧУНА ГОТОВИНЕ	3045	100	0	0	0	100	100
И. НЕГАТИВНЕ КУРСНЕ РАЗЛИКЕ ПО ОСНОВУ ПРЕРАЧУНА ГОТОВИНЕ	3046						
Ј. ГОТОВИНА НА КРАЈУ ОБРАЧУНСКОГ ПЕРИОДА (3042 – 3043 + 3044 + 3045 – 3046)	3047	41826					

ТРОШКОВИ ЗАПОСЛЕНИХ

у динарима

Р. бр.	Трошкови запослених	План 01.01-31.12.2014.	Процена 01.01-31.12.2014.	План 01.01-31.12.2015.	План 01.01-31.03.2015.	План 01.04-30.06.2015.	План 01.07-30.09.2015.	План 01.10-31.12.2015.
1.	Маса НЕТО зарада (зарада по одбитку припадајућих пореза и доприноса на терет запосленог)	11.413.056	10.773.619	10.245.416	2.561.354	2.561.354	2.561.354	2.561.354
2.	Маса БРУТО 1 зарада (зарада са припадајућим порезом и доприносима на терет запосленог)	15.975.858	15.080.781	14.187.000	3.546.750	3.546.750	3.546.750	3.546.750
3.	Маса БРУТО 2 зарада (зарада са припадајућим порезом и доприносима на терет послодавца)	18.835.537	17.780.239	16.726.000	4.181.500	4.181.500	4.181.500	4.181.500
4.	Број запослених по кадровској евиденцији - УКУПНО*	15	###	15	###	15	15	15
4.1.	- на неодређено време	14	###	14	###	14	14	14
4.2.	- на одређено време	1	###	1	###	1	1	1
5	Накнаде по уговору о делу	-	###	-	###	-	-	-
6	Број прималаца накнаде по уговору о делу	-	###	-	###	-	-	-
7	Накнаде по ауторским уговорима	-	###	-	###	-	-	-
8	Број прималаца наканде по ауторским уговорима	-	###	-	###	-	-	-
9	Накнаде по уговору о привременим и повременим пословима	-	###	-	###	-	-	-
10	Број прималаца накнаде по уговору о привременим и повременим пословима	-	###	-	###	-	-	-
11	Накнаде физичким лицима по основу осталих уговора	-	###	-	###	-	-	-
12	Број прималаца наканде по основу осталих уговора	-	###	-	###	-	-	-
13	Накнаде члановима скупштине	-	###	-	###	-	-	-
14	Број чланова скупштине	-	###	-	###	-	-	-
15	Накнаде члановима управног одбора	-	###	-	###	-	-	-
16	Број чланова управног одбора	-	###	-	###	-	-	-
17	Наканде члановима надзорног одбора	1.000.000	1.000.000	950.000	237.500	237.500	237.500	237.500
18	Број чланова надзорног одбора	3	3	###	3	3	3	3
19	Превоз запослених на посао и са посла	400.000	400.000	500.000	125.000	125.000	125.000	125.000
20	Дневнице на службеном путу	100.000	100.000	###	25.000	25.000	25.000	25.000
21	Накнаде трошкова на службеном путу							

22	Отпремнина за одлазак у пензију	300.000		660.000	165.000	165.000	165.000	165.000
23	Јубиларне награде			500.000		###		
24	Број прималаца			4		###		
25	Смештај и исхрана на терену							
26	Помоћ радницима и породици радника	60.000	-	60.000	15.000	15.000	15.000	15.000
27	Стипендије							
28	Остале накнаде трошкова запосленима и осталим физичким лицима							

* позиције од 3 до 29 које се исказују у новчаним јединицама приказати у бруто износу

ДИНАМИКА ЗАПОШЉАВАЊА

Р. бр.	Основ одлива/пријема кадрова	Број запослених	Р. бр.	Основ одлива/пријема кадрова	Број запослених
	Стање на дан 31.12.2014. године	15		Стање на дан 30.06.2015. године	15
1.	Одлив кадрова у периоду 01.01.-31.03.2015.		1.	Одлив кадрова у периоду 01.07.-30.09.2015.	
2.	навести основ		2.	навести основ	
3.			3.		
4.			4.		
5.			5.		
6.	Пријем кадрова у периоду 01.01.-31.03.2015.		6.	Пријем кадрова у периоду 01.07.-30.09.2015.	
7.	навести основ		7.	навести основ	
8.			8.		
	Стање на дан 31.03.2015. године	15		Стање на дан 30.09.2015. године	15
Р. бр.	Основ одлива/пријема кадрова	Број запослених	Р. бр.	Основ одлива/пријема кадрова	Број запослених
	Стање на дан 31.03.2015. године	15		Стање на дан 30.09.2015. године	15
1.	Одлив кадрова у периоду 01.04.-30.06.2015.		1.	Одлив кадрова у периоду 01.10.-31.12.2015.	
2.	навести основ		2.	навести основ	
3.			3.		
4.			4.		
5.			5.		
6.	Пријем кадрова у периоду 01.04.-30.06.2015.		6.	Пријем кадрова у периоду 01.10.-30.06.2015.	
7.	навести основ		7.	навести основ	
8.			8.		
	Стање на дан 30.06.2015. године	15		Стање на дан 31.12.2015. године	15

Квалификациона структура

Редни број	Опис	Број запослених 31.12.2014.	Број запослених 31.12.2015.
1	ВСС	9	10
2	ВС	2	2
3	ВКВ		
4	ССС	4	3
5	КВ		
6	ПК		
7	НК		
	УКУПНО	15	15

Старосна структура

Редни број	Опис	Број запослених 31.12.2014.	Број запослених 31.12.2015.
1	До 30 година		
2	30 до 40 година	3	3
3	40 до 50	1	1
4	50 до 60	8	8
5	Преко 60	3	3
	УКУПНО	15	15
	Просечна старост	52	53

По времену у радном односу

Редни број	Опис	Број запослених 31.12.2014.	Број запослених 31.12.2015.
1	До 5 година		
2	5 до 10		
3	10 до 15	4	4
4	15 до 20		
5	20 до 25		
6	25 до 30	5	5
7	30 до 35	6	4
8	Преко 35		2
	УКУПНО	15	15

Исплаћена маса за зараде, број запослених и просечна зарада по месецима за 2014.годину**

ИСПЛАТА 2014.	УКУПНО			СТАРОЗАПОСЛЕНИ				НОВОЗАПОСЛЕНИ				ПОСЛОВОДСТВО			
	број запослених	Планирана маса бруто II зарада	просечна зарада	број запослених	Обрачуната маса бруто II зарада	Исплаћена маса бруто II зарада	просечна зарада	број запослених	Обрачуната маса бруто II зарада	Исплаћена маса бруто II зарада	просечна зарада	број запослених	Обрачуната маса бруто II зарада	Исплаћена маса бруто II зарада	просечна зарада
I	15	1.561.815	104.121	15	1.477.071	1.477.071	98.471	0	0	0	0	1	170.926	170.926	170.926
II	15	1.561.815	104.121	15	1.475.497	1.475.497	98.366	0	0	0	0	1	173.586	173.586	173.586
III	15	1.561.815	104.121	15	1.475.828	1.475.828	98.389	0	0	0	0	1	173.943	173.943	173.943
IV	15	1.569.616	104.641	15	1.483.533	1.483.533	98.902	0	0	0	0	1	174.748	174.748	174.748
V	15	1.569.616	104.641	15	1.485.879	1.485.879	99.059	0	0	0	0	1	174.780	174.780	174.780
VI	15	1.569.616	104.641	15	1.481.642	1.481.642	98.776	0	0	0	0	1	174.671	174.671	174.671
VII	15	1.569.616	104.641	15	1.483.745	1.483.745	98.916	0	0	0	0	1	174.522	174.522	174.522
VIII	15	1.569.616	104.641	15	1.483.756	1.483.756	98.917	0	0	0	0	1	174.785	174.785	174.785
IX	15	1.569.616	104.641	15	1.483.322	1.483.322	98.888	0	0	0	0	1	174.785	174.785	174.785
X	15	1.577.465	105.164	15	1.483.322	1.483.322	98.888	0	0	0	0	1	174.793	174.793	174.793
XI	15	1.577.465	105.164	15	1.483.322	1.483.322	98.888	0	0	0	0	1	174.793	174.793	174.793
XII	15	1.577.465	105.164	15	1.483.322	1.483.322	98.888	0	0	0	0	1	174.793	174.793	174.793
УКУПНО		18.835.536			17.780.239	17.780.239						1	2.091.125	2.091.125	2.091.125
ПРОСЕК		1.569.628			1.481.687	1.481.687							174.260	174.260	174.260

* старозапослени у 2014. години су они запослени који су били у радном односу у децембру 2013. године

** исплата са проценом до краја године

Маса за зараде, број запослених и просечна зарада по месецима за 2015. годину

ПЛАН 2015.	УКУПНО			СТАРОЗАПОСЛЕНИ				НОВОЗАПОСЛЕНИ				ПОСЛОВОДСТВО				
	број запослених	Планирана маса бруто II зарада	просечна зарада	број запослених	Обрачуната маса бруто II зарада	Исплаћена маса бруто II зарада	просечна зарада	број запослених	Обрачуната маса бруто II зарада	Исплаћена маса бруто II зарада	просечна зарада	број запослених	ново запослени	Обрачуната маса бруто II зарада	Исплаћена маса бруто II зарада	просечна зарада
I	15	1.393.833	92.922	15	1.393.833	1.393.833	92.922	0	0	0	0	1	0	157.350	157.350	157.350
II	15	1.393.833	92.922	15	1.393.833	1.393.833	92.922	0	0	0	0	1	0	157.350	157.350	157.350
III	15	1.393.833	92.922	15	1.393.833	1.393.833	92.922	0	0	0	0	1	0	157.350	157.350	157.350
IV	15	1.393.833	92.922	15	1.393.833	1.393.833	92.922	0	0	0	0	1	0	157.350	157.350	157.350
V	15	1.393.833	92.922	15	1.393.833	1.393.833	92.922	0	0	0	0	1	0	157.350	157.350	157.350
VI	15	1.393.833	92.922	15	1.393.833	1.393.833	92.922	0	0	0	0	1	0	157.350	157.350	157.350
VII	15	1.393.833	92.922	15	1.393.833	1.393.833	92.922	0	0	0	0	1	0	157.350	157.350	157.350
VIII	15	1.393.833	92.922	15	1.393.833	1.393.833	92.922	0	0	0	0	1	0	157.350	157.350	157.350
IX	15	1.393.833	92.922	15	1.393.833	1.393.833	92.922	0	0	0	0	1	0	157.350	157.350	157.350
X	15	1.393.833	92.922	15	1.393.833	1.393.833	92.922	0	0	0	0	1	0	157.350	157.350	157.350
XI	15	1.393.833	92.922	15	1.393.833	1.393.833	92.922	0	0	0	0	1	0	157.350	157.350	157.350
XII	15	1.393.833	92.922	15	1.393.833	1.393.833	92.922	0	0	0	0	1	0	157.350	157.350	157.350
УКУПНО		16.725.996			16.725.996	16.725.996								1.888.200	1.888.200	1.888.200
ПРОСЕК		1.393.833			1.393.833	1.393.833								157.350	157.350	157.350

*старозапослени у 2015. години су они запослени који су били у радном односу у предузећу у децембру 2014. године

Табела 6.4.1.1

Запосленост по месецима за 2014.годину

2014. од	БРОЈ СИСТЕМАТИЗИВАНИХ РАДНИХ МЕСТА	БРОЈ ЗАПОСЛЕНИХ ПО КАДРОВСКОЈ ЕВИДЕНЦИЈИ	БРОЈ ЗАПОСЛЕНИХ НА НЕОДРЕЂЕНО ВРЕМЕ	БРОЈ ЗАПОСЛЕНИХ НА ОДРЕЂЕНО ВРЕМЕ
I - XII	Директор	1	0	1
	Заменик директора	1	1	0
	Шеф службе правних и општих послова	1	1	0
	Референт имовинско правних послова	1	1	0
	Референт за правне послове	1	1	0
	Службеник за јавне набавке и опште послове	1	1	0
	Референт за безбедност	1	1	0
	Пословни секретар	1	1	0
	Хигијеничар	1	1	0
	Шеф службе финансијско књиговодствених послова	1	1	0
	Референт за финансијске послове и лична примања	1	1	0
	Књиговођа	1	1	0
	Водећи инжењер припреме, изградње и надзора	3	3	0
УКУПНО ЗА ПЕРИОД I-XII-2014.		15	14	1

Запосленост по месецима за 2015.годину

2015. од	БРОЈ СИСТЕМАТИЗИВАНИХ РАДНИХ МЕСТА	ПЛАНИРАНИ БРОЈ ЗАПОСЛЕНИХ ПО КАДРОВСКОЈ ЕВИДЕНЦИЈИ	ПЛАНИРАНИ БРОЈ ЗАПОСЛЕНИХ НА НЕОДРЕЂЕНО ВРЕМЕ	ПЛАНИРАНИ БРОЈ ЗАПОСЛЕНИХ НА ОДРЕЂЕНО ВРЕМЕ
I - XII	Директор	1	0	1
	Заменик директора	1	1	0
	Шеф службе правних и општих послова	1	1	0
	Референт имовинско правних послова	1	1	0
	Референт за правне послове	1	1	0
	Службеник за јавне набавке и опште послове	1	1	0
	Референт за безбедност	1	1	0
	Пословни секретар	1	1	0
	Хигијеничар	1	1	0
	Шеф службе финансијско књиговодствених послова	1	1	0
	Референт за финансијске послове и лична примања	1	1	0
	Књиговођа	1	1	0
	Водећи инжењер припреме, изградње и надзора	3	3	0
УКУПНО ЗА ПЕРИОД I-XII-2014.		15	14	1

Tabela 6.4.1.2

Исплаћена маса за зараде, број запослених и просечна зарада по месецима за 2014.годину**

ИСПЛАТА 2014.	УКУПНО			СТАРОЗАПОСЛЕНИ			НОВОЗАПОСЛЕНИ			ПОСЛОВОДСТВО		
	број запослених	Маса зарада	просечна зарада	број запослени х	Маса зарада	просечна зарада	број запослен их	Маса зарада	просечна зарада	број запослени х	Маса зарада	просечна зарада
I	15	1.252.818	83.521	15	1.252.818	83.521	0	0	0	1	144.975	144.975
II	15	1.251.482	83.432	15	1.251.482	83.432	0	0	0	1	147.231	147.231
III	15	1.251.762	83.451	15	1.251.762	83.451	0	0	0	1	147.535	147.535
IV	15	1.258.298	83.887	15	1.258.298	83.887	0	0	0	1	148.217	148.217
V	15	1.260.287	84.019	15	1.260.287	84.019	0	0	0	1	148.244	148.244
VI	15	1.256.694	83.780	15	1.256.694	83.780	0	0	0	1	148.152	148.152
VII	15	1.258.477	83.898	15	1.258.477	83.898	0	0	0	1	148.025	148.025
VIII	15	1.258.487	83.899	15	1.258.487	83.899	0	0	0	1	148.249	148.249
IX	15	1.258.119	83.875	15	1.258.119	83.875	0	0	0	1	148.249	148.249
X	15	1.258.119	83.875	15	1.258.119	83.875	0	0	0	1	148.255	148.255
XI	15	1.258.119	83.875	15	1.258.119	83.875	0	0	0	1	148.255	148.255
XII	15	1.258.119	83.875	15	1.258.119	83.875	0	0	0	1	148.255	148.255
УКУПНО		15.080.781			15.080.781					1	1.773.642	1.773.642
ПРОСЕК		1.256.732			1.256.732						147.804	147.804

* старозапослени у 2014. години су они запослени који су били у радном односу у децембру 2013. године

** исплата са проценом до краја године

Маса за зараде, број запослених и просечна зарада по месецима за 2015. годину

ПЛАН 2015.	УКУПНО			СТАРОЗАПОСЛЕНИ			НОВОЗАПОСЛЕНИ			ПОСЛОВОДСТВО		
	број запослених	Маса зарада	просечна зарада	број запослених	Маса зарада	просечна зарада	број запослених	Маса зарада	просечна зарада	број запослених	Маса зарада	просечна зарада
I	15	1.182.250	78.817	15	1.182.250	78.817	0	0	0	1	133.461	133.461
II	15	1.182.250	78.817	15	1.182.250	78.817	0	0	0	1	133.461	133.461
III	15	1.182.250	78.817	15	1.182.250	78.817	0	0	0	1	133.461	133.461
IV	15	1.182.250	78.817	15	1.182.250	78.817	0	0	0	1	133.461	133.461
V	15	1.182.250	78.817	15	1.182.250	78.817	0	0	0	1	133.461	133.461
VI	15	1.182.250	78.817	15	1.182.250	78.817	0	0	0	1	133.461	133.461
VII	15	1.182.250	78.817	15	1.182.250	78.817	0	0	0	1	133.461	133.461
VIII	15	1.182.250	78.817	15	1.182.250	78.817	0	0	0	1	133.461	133.461
IX	15	1.182.250	78.817	15	1.182.250	78.817	0	0	0	1	133.461	133.461
X	15	1.182.250	78.817	15	1.182.250	78.817	0	0	0	1	133.461	133.461
XI	15	1.182.250	78.817	15	1.182.250	78.817	0	0	0	1	133.461	133.461
XII	15	1.182.250	78.817	15	1.182.250	78.817	0	0	0	1	133.461	133.461
УКУПНО		14.187.000			14.187.000						1.601.532	1.601.532
ПРОСЕК		1.182.250			1.182.250						133.461	133.461

*старозапослени у 2015. години су они запослени који су били у радном односу у предузећу у децембру 2014. године

тачка 6.5.

Накнаде Управног одбора, Скупштине и Надзорног одбора у нето износу

у динарима

План 2014	Управни одбор/Скупштина						Надзорни одбор						УКУПНО	
	број чланова	маса за накнаде УО	просечна накнада члана УО	Накнада председника УО	Накнада заменика УО	УКУПНА маса за УО	број чланова	маса за накнаде	просечна накнада члана	накнада председника	накнада заменика	УКУПНА маса	УКУПНО-број УО и НО	УКУПНО маса за УО и НО
I	0	0	0	0	0	0	3	50.000	15.000	20.000	0	50.000	3	50.000
II	0	0	0	0	0	0	3	50.000	15.000	20.000	0	50.000	3	50.000
III	0	0	0	0	0	0	3	50.000	15.000	20.000	0	50.000	3	50.000
IV	0	0	0	0	0	0	3	50.000	15.000	20.000	0	50.000	3	50.000
V	0	0	0	0	0	0	3	50.000	15.000	20.000	0	50.000	3	50.000
VI	0	0	0	0	0	0	3	50.000	15.000	20.000	0	50.000	3	50.000
VII	0	0	0	0	0	0	3	50.000	15.000	20.000	0	50.000	3	50.000
VIII	0	0	0	0	0	0	3	50.000	15.000	20.000	0	50.000	3	50.000
IX	0	0	0	0	0	0	3	50.000	15.000	20.000	0	50.000	3	50.000
X	0	0	0	0	0	0	3	50.000	15.000	20.000	0	50.000	3	50.000
XI	0	0	0	0	0	0	3	50.000	15.000	20.000	0	50.000	3	50.000
XII	0	0	0	0	0	0	3	50.000	15.000	20.000	0	50.000	3	50.000
УКУПНО								600.000				600.000		600.000
ПРОСЕК								50.000				50.000		50.000

Накнаде Управног одбора, Скупштине и Надзорног одбора у бруто износу

у динарима

План 2015	Управни одбор/Скупштина						Надзорни одбор						УКУПНО	
	број чланова	маса за накнаде УО	просечна накнада члана УО	Накнада председника УО	Накнада заменика УО	УКУПНА маса за УО	број чланова	маса за накнаде	просечна накнада члана	накнада председника	накнада заменика	УКУПНА маса	УКУПНО-број УО и НО	УКУПНО маса за УО и НО
I	0	0	0	0	0	0	3	79.113	23.734	31.645	0	79.113	3	79.113
II	0	0	0	0	0	0	3	79.113	23.734	31.645	0	79.113	3	79.113
III	0	0	0	0	0	0	3	79.113	23.734	31.645	0	79.113	3	79.113
IV	0	0	0	0	0	0	3	79.113	23.734	31.645	0	79.113	3	79.113
V	0	0	0	0	0	0	3	79.113	23.734	31.645	0	79.113	3	79.113
VI	0	0	0	0	0	0	3	79.113	23.734	31.645	0	79.113	3	79.113
VII	0	0	0	0	0	0	3	79.113	23.734	31.645	0	79.113	3	79.113
VIII	0	0	0	0	0	0	3	79.113	23.734	31.645	0	79.113	3	79.113
IX	0	0	0	0	0	0	3	79.113	23.734	31.645	0	79.113	3	79.113
X	0	0	0	0	0	0	3	79.113	23.734	31.645	0	79.113	3	79.113
XI	0	0	0	0	0	0	3	79.113	23.734	31.645	0	79.113	3	79.113
XII	0	0	0	0	0	0	3	79.113	23.734	31.645	0	79.113	3	79.113
УКУПНО								949.356				949.356		949.356
ПРОСЕК								79.113				79.113		79.113

НЕНАПЛАЋЕНА ПОТРАЖИВАЊА И НЕИЗМИРЕНЕ ОБАВЕЗЕ

у динарима

Р. бр.		СТАЊЕ НА ДАН 31.12. 2014. ГОДИНЕ		СТАЊЕ НА ДАН 31.03. 2015. ГОДИНЕ		СТАЊЕ НА ДАН 30.06. 2015. ГОДИНЕ		СТАЊЕ НА ДАН 30.09. 2015. ГОДИНЕ		СТАЊЕ НА ДАН 31.12. 2015. ГОДИНЕ	
		Ненаплаћена потраживања	Неизмирене обавезе	Ненаплаћена потраживања	Неизмирене обавезе	Ненаплаћена потраживања	Неизмирене обавезе	Ненаплаћена потраживања	Неизмирене обавезе	Ненаплаћена потраживања	Неизмирене обавезе
1.	Физичка лица	18.590.233,00		17.965.233,00		17.340.233,00		16.715.233,00		16.090.233,00	
2.	Привредни субјекти	10.923.096,00	27.960.387,00	10.531.402,00	18.612.632,00	10.381.717,00	12.375.491,00	6.386.252,00	1.162.891,00	6.386.252,00	982.520,00
3.	Привредна друштва са већинским државним власништвом										
4.	Државни органи и органи локалне власти	113.143.869,00									
5.	Установе (здравство, образовање, култура...)										
6.	Остало										
	УКУПНО	142.657.198,00	27.960.387,00	28.496.635,00	18.612.632,00	27.721.950,00	12.375.491,00	23.101.485,00	1.162.891,00	22.476.485,00	982.520,00

ПЛАНИРАНА ФИНАНСИЈСКА СРЕДСТВА ЗА НАБАВКУ ДОБАРА, РАДОВА И УСЛУГА ЗА КАПИТАЛНА УЛАГАЊА

у динарима

редни број	ПОЗИЦИЈА	Реализација у 2014. години	Планирано за 2015. годину	План за први квартал 2015.	План за други квартал 2015.	План за трећи квартал 2015.	План за четврти квартал 2015.
	Добра						
1.							
2.							
3.							
4.							
5.							
6.							
7.							
8.							
9.							
10.							
	Услуге						
11.	Израда главног пројекта за објекте Л7-Л9 на локацији Мајаковског у Нишу		5.000.000,00	0,00	0,00	5.000.000,00	0,00
12.							
13.							
14.							
15.							
16.							
17.							
18.							
19.							
20.							
21.							
22.							
23.							
	Радови						
24.	Партерно уређење за објекте Л5-Л6 на локацији Мајаковског у Нишу		17.000.000,00	0,00	15.000.000,00	2.000.000,00	0,00

ПЛАНИРАНА ФИНАНСИЈСКА СРЕДСТВА ЗА НАБАВКУ ДОБАРА, РАДОВА И УСЛУГА ЗА ОБАВЉАЊЕ ДЕЛАТНОСТИ - ТЕКУЋЕ ОДРЖАВАЊЕ

у динарима

редни број	ПОЗИЦИЈА	Реализација у 2014. години	Планирано за 2015. годину	План за први квартал 2015.	План за други квартал 2015.	План за трећи квартал 2015.	План за четврти квартал 2015.
	Добра						
1.	Административни материјал	100.000,00	120.000,00	30.000,00	30.000,00	30.000,00	30.000,00
2.	Материјали за образовање и усавршавање запослених	150.000,00	180.000,00	45.000,00	45.000,00	45.000,00	45.000,00
3.	Материјали за одржавање хигијене и угоститељство	60.000,00	80.000,00	20.000,00	20.000,00	20.000,00	20.000,00
4.	Материјал за саобраћај	375.000,00	355.000,00	88.000,00	89.000,00	89.000,00	89.000,00
5.	Материјали за посебне намене	100.000,00	50.000,00	12.000,00	12.000,00	13.000,00	13.000,00
6.							
7.							
8.							
9.							
10.							
	Услуге						
11.	Административне услуге	50.000,00	200.000,00	50.000,00	50.000,00	50.000,00	50.000,00
12.	Компјутерске услуге	200.000,00	200.000,00	50.000,00	50.000,00	50.000,00	50.000,00
13.	Услуге образовања и усавршавања запослених	200.000,00	200.000,00	50.000,00	50.000,00	50.000,00	50.000,00
14.	Услуге информисања	150.000,00	200.000,00	50.000,00	50.000,00	50.000,00	50.000,00
15.	Стручне услуге	1.000.000,00	950.000,00	200.000,00	200.000,00	200.000,00	200.000,00
16.	Услуге за домаћинство и угоститељство	100.000,00	200.000,00	50.000,00	50.000,00	50.000,00	50.000,00
17.	Репрезентација и остале опште услуге	240.000,00	250.000,00	62.000,00	62.000,00	63.000,00	63.000,00
18.							
19.							
20.							
21.							
22.							
23.							
	Радови						
24.							

ПЛАНИРАНА ФИНАНСИЈСКА СРЕДСТВА ЗА НАБАВКУ ДОБАРА, РАДОВА И УСЛУГА ЗА ОБАВЉАЊЕ ДЕЛАТНОСТИ - ИНВЕСТИЦИОНО ОДРЖАВАЊЕ

у динарима

редни број	ПОЗИЦИЈА	Реализација у 2014. години	Планирано за 2015. годину	План за први квартал 2015.	План за други квартал 2015.	План за трећи квартал 2015.	План за четврти квартал 2015.
	Добра						
1.							
2.							
3.							
4.							
5.							
6.							
7.							
8.							
9.							
10.							
	Услуге						
11.	Одржавање зграде на локацији у улици Чедомира Крстића у Паси Пољани		200.000	50.000	50.000	50.000	50.000
12.							
13.							
14.							
15.							
16.							
17.							
18.							
19.							
20.							
21.							
22.							
23.							
	Радови						
24.							

Тачка 9.2.

СРЕДСТВА ЗА ПОСЕБНЕ НАМЕНЕ

у динарима

Р. бр.	Позиција	Реализација у 2014. години	Планирано за 2015. годину	План за први квартал 2015.	План за други квартал 2015.	План за трећи квартал 2015.	План за четврти квартал 2015.
1.	Спонзорство						
2.	Донације	19.570.506,00	26.429.494,00	13.214.747,00	13.214.747,00	0,00	0,00
3.	Хуманитарне активности						
4.	Спортске активности						
5.	Репрезентација	200.000,00	120.000,00	30.000,00	30.000,00	30.000,00	30.000,00
6.	Реклама и пропаганда						
7.	Остало	40.000,00	130.000,00	32.500,00	32.500,00	32.500,00	32.500,00

БИЛАНС ПРИХОДА И РАСХОДА

у периоду од 01.01.2014. до 31.12.2014. године

у хиљадама динара

Ознака ОП	Број конта	Опис	Износ						
			План 2014	Процена 2014	План 2015 6=7+8+9+10	први квартал 2015	други квартал 2015	трећи квартал 2015	четврти квартал 2015
1	2	3	4	5	6=7+8+9+10	7	8	9	10
2001		ТЕКУЋИ ПРИХОДИ И ПРИМАЊА ОД ПРОДАЈЕ НЕФИНАНСИЈСКЕ ИМОВИНЕ (2002 + 2104)	260258	191417	152700	38175	38175	38175	38175
2002	700000	ТЕКУЋИ ПРИХОДИ + 2047 + 2057 + 2067 + 2092 + 2097 + 2101) (2003)							
2003	710000	ПОРЕЗИ (2004 + 2008 + 2010 + 2017 + 2023 + 2030 + 2033 + 2040)	260258	191417	152700	38175	38175	38175	38175
2004	711000	ПОРЕЗ НА ДОХОДАК, ДОБИТ И КАПИТАЛНЕ ДОБИТКЕ (од 2005 до 2007)							
2005	711100	Порези на доходак и капиталне добитке које плаћају физичка лица	260258	191417	152700	38175	38175	38175	38175
2006	711200	Порези на добит и капиталне добитке које плаћају предузећа и друга правна лица							
2007	711300	Порези на доходак, добит и капиталне добитке који се не могу разврстати између физичких и правних лица							
2008	712000	ПОРЕЗ НА ФОНД ЗАРАДА (2009)							
2009	712100	Порез на фонд зарала							
2010	713000	ПОРЕЗ НА ИМОВИНУ (од 2011 до 2016)							
2011	713100	Периодични порези на непокретности							
2012	713200	Периодични порези на нето имовину							
2013	713300	Порези на заоставштину, наслеђе и поклон							
2014	713400	Порези на финансијске и капиталне трансакције							
2015	713500	Други једнократни порези на имовину							
2016	713600	Други периодични порези на имовину							
2017	714000	ПОРЕЗ НА ДОБРА И УСЛУГЕ (од 2018 до 2022)							
2018	714100	Општи порези на добра и услуге							
2019	714300	Добит фискалних монопола							
2020	714400	Порези на појединачне услуге							
2021	714500	Порези, таксе и накнаде на употребу добара, на дозволу да се добра употребљавају или делатности обављају							
2022	714600	Други порези на добра и услуге							
2023	715000	ПОРЕЗ НА МЕЂУНАРОДНУ ТРГОВИНУ И ТРАНСАКЦИЈЕ (од 2024 до 2029)							
2024	715100	Царине и друге увозне дажбине							
2025	715200	Порези на извоз							
2026	715300	Добит извозних или увозних монопола							
2027	715400	Добит по основу разлике између куповног и продајног девизног курса							
2028	715500	Порези на продају или куповину девиза							
2029	715600	Други порези на међународну трговину и трансакције							
2030	716000	ДРУГИ ПОРЕЗИ (2031 + 2032)							
2031	716100	Други порези које искључиво плаћају предузећа, односно предузетници							
2032	716200	Други порези које плаћају остала лица или који се не могу идентификовати							
2033	717000	АКЦИЗЕ (од 2034 до 2039)							
2034	717100	Акцизе на деривате нафте							
2035	717200	Акцизе на дуванске прерађевине							
2036	717300	Акцизе на алкохолна пића							
2037	717400	Акцизе на освежавајућа безалкохолна пића							
2038	717500	Акциза на кафу							
2039	717600	Друге акцизе							
2040	719000	ЈЕДНОКРАТНИ ПОРЕЗ НА ЕКСТРА ПРОФИТ И ЕКСТРА ИМОВИНУ СТЕЧЕНУ КОРИШЋЕЊЕМ ПОСЕБНИХ ПОГОДНОСТИ (од 2041 до 2046)							
2041	719100	Порез на доходак, добит и капиталну добит на терет физичких лица							
2042	719200	Порез на доходак, добит и капиталну добит на терет предузећа и осталих правних лица							

2043	719300	Порез на доходак, добит и капиталну добит нераспоредив између физичких и правних лица							
2044	719400	Остали једнократни порези на имовину							
2045	719500	Остали порези које плаћају искључиво предузећа и предузетници							
2046	719600	Остали порези које плаћају друга или неидентификована лица							
2047	720000	СОЦИЈАЛНИ ДОПРИНОСИ (2048 + 2053)							
2048	721000	ДОПРИНОСИ ЗА СОЦИЈАЛНО ОСИГУРАЊЕ (од 2049 до 2052)							
2049	721100	Доприноси за социјално осигурање на терет запослених							
2050	721200	Доприноси за социјално осигурање на терет послодавца							
2051	721300	Доприноси за социјално осигурање лица која обављају самосталну делатност и незапослених лица							
2052	721400	Доприноси за социјално осигурање који се не могу разврстати							
2053	722000	ОСТАЛИ СОЦИЈАЛНИ ДОПРИНОСИ (од 2054 до 2056)							
2054	722100	Социјални доприноси на терет осигураника							
2055	722200	Социјални доприноси послодавца							
2056	722300	Импутирани социјални доприноси							
2057	730000	ДОНАЦИЈЕ И ТРАНСФЕРИ (2058 + 2061 + 2064)							
2058	731000	ДОНАЦИЈЕ ОД ИНОСТРАНИХ ДРЖАВА (2059 + 2060)							
2059	731100	Текуће донације од иностраних држава							
2060	731200	Капиталне донације од иностраних држава							
2061	732000	ДОНАЦИЈЕ ОД МЕЂУНАРОДНИХ ОРГАНИЗАЦИЈА (2062 + 2063)							
2062	732100	Текуће донације од међународних организација							
2063	732200	Капиталне донације од међународних организација							
2064	733000	ТРАНСФЕРИ ОД ДРУГИХ НИВОА ВЛАСТИ (2065 + 2066)							
2065	733100	Текући трансфери од других нивоа власти							
2066	733200	Капитални трансфери од других нивоа власти							
2067	740000	ДРУГИ ПРИХОДИ (2068 + 2075 + 2080 + 2087 + 2090)							
2068	741000	ПРИХОДИ ОД ИМОВИНЕ (од 2069 до 2074)							
2069	741100	Камате							
2070	741200	Дивиденде							
2071	741300	Повлачење прихода од квази корпорација							
2072	741400	Приход од имовине који припада имаоцима полиса осигурања							
2073	741500	Закуп произведене имовине							
2074	741600	Финансијске промене на финансијским лизинзима							
2075	742000	ПРИХОДИ ОД ПРОДАЈЕ ДОБАРА И УСЛУГА (од 2076 до 2079)							
2076	742100	Приходи од продаје добара и услуга или закупа од стране тржишних организација							
2077	742200	Таксе и накнаде							
2078	742300	Споредне продаје добара и услуга које врше државне нетржишне јединице							
2079	742400	Импутиране продаје добара и услуга							
2080	743000	НОВЧАНЕ КАЗНЕ И ОДУЗЕТА ИМОВИНСКА КОРИСТ (од 2081 до 2086)							
2081	743100	Приходи од новчаних казни за кривична дела							
2082	743200	Приходи од новчаних казни за привредне преступе							
2083	743300	Приходи од новчаних казни за прекршаје							
2084	743400	Приходи од пенала							
2085	743500	Приходи од одузете имовинске користи							
2086	743900	Остале новчане казне, пенали и приходи од одузете имовинске користи							
2087	744000	ДОБРОВОЉНИ ТРАНСФЕРИ ОД ФИЗИЧКИХ И ПРАВНИХ ЛИЦА (2088 + 2089)							
2088	744100	Текући добровољни трансфери од физичких и правних лица							
2089	744200	Капитални добровољни трансфери од физичких и правних лица							
2090	745000	МЕШОВИТИ И НЕОДРЕЂЕНИ ПРИХОДИ (2091)							
2091	745100	Мешовити и неодређени приходи							
2092	770000	МЕМОРАНДУМСКЕ СТАВКЕ ЗА РЕФУНДАЦИЈУ РАСХОДА (2093 + 2095)							
2093	771000	МЕМОРАНДУМСКЕ СТАВКЕ ЗА РЕФУНДАЦИЈУ РАСХОДА (2094)							
2094	771100	Меморандумске ставке за рефундацију расхода							
2095	772000	МЕМОРАНДУМСКЕ СТАВКЕ ЗА РЕФУНДАЦИЈУ РАСХОДА ИЗ ПРЕТХОДНЕ ГОДИНЕ (2096)							
2096	772100	Меморандумске ставке за рефундацију расхода из претходне године							
2097	780000	ТРАНСФЕРИ ИЗМЕЂУ БУЏЕТСКИХ КОРИСНИКА НА ИСТОМ НИВОУ (2098)							

2098	781000	ТРАНСФЕРИ ИЗМЕЂУ БУЏЕТСКИХ КОРИСНИКА НА ИСТОМ НИВОУ (2099 + 2100)							
2099	781100	Трансфери између буџетских корисника на истом нивоу							
2100	781300	Трансфери између организација обавезног социјалног осигурања							
2101	790000	ПРИХОДИ ИЗ БУЏЕТА (2102)	260258	191417	152700	38175	38175	38175	38175
2102	791000	ПРИХОДИ ИЗ БУЏЕТА (2103)	260258	191417	152700	38175	38175	38175	38175
2103	791100	Приходи из буџета	260258	191417	152700	38175	38175	38175	38175
2104	800000	ПРИМАЊА ОД ПРОДАЈЕ НЕФИНАНСИЈСКЕ ИМОВИНЕ (2105 + 2112 + 2119 + 2122)							
2105	810000	ПРИМАЊА ОД ПРОДАЈЕ ОСНОВНИХ СРЕДСТАВА (2106 + 2108 + 2110)							
2106	811000	ПРИМАЊА ОД ПРОДАЈЕ НЕПОКРЕТНОСТИ (2107)							
2107	811100	Примања од продаје непокретности							
2108	812000	ПРИМАЊА ОД ПРОДАЈЕ ПОКРЕТНЕ ИМОВИНЕ (2109)							
2109	812100	Примања од продаје покретне имовине							
2110	813000	ПРИМАЊА ОД ПРОДАЈЕ ОСТАЛИХ ОСНОВНИХ СРЕДСТАВА (2111)							
2111	813100	Примања од продаје осталих основних средстава							
2112	820000	ПРИМАЊА ОД ПРОДАЈЕ ЗАЛИХА (2113 + 2115 + 2117)							
2113	821000	ПРИМАЊА ОД ПРОДАЈЕ РОБНИХ РЕЗЕРВИ (2114)							
2114	821100	Примања од продаје робних резерви							
2115	822000	ПРИМАЊА ОД ПРОДАЈЕ ЗАЛИХА ПРОИЗВОДЊЕ (2116)							
2116	822100	Примања од продаје залиха производње							
2117	823000	ПРИМАЊА ОД ПРОДАЈЕ РОБЕ ЗА ДАЉУ ПРОДАЈУ (2118)							
2118	823100	Примања од продаје робе за даљу продају							
2119	830000	ПРИМАЊА ОД ПРОДАЈЕ ДРАГОЦЕНОСТИ (2120)							
2120	831000	ПРИМАЊА ОД ПРОДАЈЕ ДРАГОЦЕНОСТИ (2121)							
2121	831100	Примања од продаје драгоцености							
2122	840000	ПРИМАЊА ОД ПРОДАЈЕ ПРИРОДНЕ ИМОВИНЕ (2123 + 2125 + 2127)							
2123	841000	ПРИМАЊА ОД ПРОДАЈЕ ЗЕМЉИШТА (2124)							
2124	841100	Примања од продаје земљишта							
2125	842000	ПРИМАЊА ОД ПРОДАЈЕ ПОДЗЕМНИХ БЛАГА (2126)							
2126	842100	Примања од продаје подземних блага							
2127	843000	ПРИМАЊА ОД ПРОДАЈЕ ШУМА И ВОДА (2128)							
2128	843100	Примања од продаје шума и вода							
2129		ТЕКУЋИ РАСХОДИ И ИЗДАЦИ ЗА НЕФИНАНСИЈСКУ ИМОВИНУ (2130 + 2298)	260258	191417	152700	38175	38175	38175	38175
2130	400000	ТЕКУЋИ РАСХОДИ (2131 + 2153 + 2198 + 2213 + 2237 + 2250 + 2266 + 2281)	57958	52067	42450	10362	10362	10363	11363
2131	410000	РАСХОДИ ЗА ЗАПОСЛЕНЕ (2132 + 2134 + 2138 + 2140 + 2145 + 2147 + 2149 + 2151)	20096	19040	18446	4611	4611	4612	4612
2132	411000	ПЛАТЕ, ДОДАЦИ И НАКНАДЕ ЗАПОСЛЕНИХ ЗАПОСЛЕНИХ (ЗАРАДЕ) (2133)	15976	15081	14187	3546	3547	3547	3547
2133	411100	Плате, додаци и накнаде запослених	15976	15081	14187	3546	3547	3547	3547
2134	412000	СОЦИЈАЛНИ ДОПРИНОСИ НА ТЕРЕТ ПОСЛОДАВЦА (од 2135 до 2137)	2860	2699	2539	634	635	635	635
2135	412100	Допринос за пензијско и инвалидско осигурање	1757	1659	1561	390	391	390	390
2136	412200	Допринос за здравствено осигурање	983	927	872	218	218	218	218
2137	412300	Допринос за незапосленост	120	113	106	26	26	27	27
2138	413000	НАКНАДЕ У НАТУРИ (2139)	400	400	500	125	125	125	125
2139	413100	Накнаде у природи	400	400	500	125	125	125	125
2140	414000	СОЦИЈАЛНА ДАВАЊА ЗАПОСЛЕНИМА (од 2141 до 2144)	380	360	720	180	180	180	180
2141	414100	Исплата накнада за време одсуствовања с посла на терет фондова							
2142	414200	Расходи за образовање деце запослених							
2143	414300	Отпремнице и помоћи	380	360	720	180	180	180	180
2144	414400	Помоћ у медицинском лечењу запосленог или чланова уже породице и друге помоћи запосленом							
2145	415000	НАКНАДЕ ТРОШКОВА ЗА ЗАПОСЛЕНЕ (2146)							
2146	415100	Накнаде трошкова за запослене							
2147	416000	НАГРАДЕ ЗАПОСЛЕНИМА И ОСТАЛИ ПОСЕБНИ РАСХОДИ (2148)	500	500	500	125	125	125	125
2148	416100	Награде запосленима и остали посебни расходи	500	500	500	125	125	125	125
2149	417000	ПОСЛАНИЧКИ ДОДАТАК (2150)							
2150	417100	Посланички додатак							
2151	418000	СУДИЈСКИ ДОДАТАК (2152)							

2152	418100	Судијски додаток							
2153	420000	КОРИШЋЕЊЕ УСЛУГА И РОБА (2154 + 2162 + 2168 + 2177 + 2185 + 2188)	4730	5005	7885	1971	1971	1971	1972
2154	421000	СТАЛНИ ТРОШКОВИ (од 2155 до 2161)	1960	1920	4500	1125	1125	1125	1125
2155	421100	Трошкови платног промета и банкарских услуга	60	60	100	25	25	25	25
2156	421200	Енергетске услуге	100	100	100	25	25	25	25
2157	421300	Комуналне услуге	650	610	200	50	50	50	50
2158	421400	Услуге комуникација	450	450	500	125	125	125	125
2159	421500	Трошкови осигурања	100	100	100	25	25	25	25
2160	421600	Закуп имовине и опреме							
2161	421900	Остали трошкови	600	600	3500	875	875	875	875
2162	422000	ТРОШКОВИ ПУТОВАЊА (од 2163 до 2167)	150	100	100	25	25	25	25
2163	422100	Трошкови службених путовања у земљи	150	100	100	25	25	25	25
2164	422200	Трошкови службених путовања у иностранство							
2165	422300	Трошкови путовања у оквиру редовног рада							
2166	422400	Трошкови путовања ученика							
2167	422900	Остали трошкови транспорта							
2168	423000	УСЛУГЕ ПО УГОВОРУ (од 2169 до 2176)	1500	1940	2200	550	550	550	550
2169	423100	Административне услуге	50	50	200	50	50	50	50
2170	423200	Компјутерске услуге	200	200	200	50	50	50	50
2171	423300	Услуге образовања и усавршавања запослених	200	200	200	50	50	50	50
2172	423400	Услуге информисања	150	150	200	50	50	50	50
2173	423500	Стручне услуге	500	1000	950	200	200	200	200
2174	423600	Услуге за домаћинство и угостителство	150	100	200	50	50	50	50
2175	423700	Репрезентација							
2176	423900	Остале опште услуге	250	240	250	62	62	63	63
2177	424000	СПЕЦИЈАЛИЗОВАНЕ УСЛУГЕ (од 2178 до 2184)							
2178	424100	Пољопривредне услуге							
2179	424200	Услуге образовања, културе и спорта							
2180	424300	Медицинске услуге							
2181	424400	Услуге одржавања аутопутева							
2182	424500	Услуге одржавања националних паркова и природних површина							
2183	424600	Услуге очувања животне средине, науке и геодетске услуге							
2184	424900	Остале специјализоване услуге							
2185	425000	ТЕКУЋЕ ПОПРАВКЕ И ОДРЖАВАЊЕ (УСЛУГЕ И МАТЕРИЈАЛИ) (2186 + 2187)	310	260	300	75	75	75	75
2186	425100	Текуће поправке и одржавање зграда и објеката	200	200	200	50	50	50	50
2187	425200	Текуће поправке и одржавање опреме	110	60	100	25	25	25	25
2188	426000	МАТЕРИЈАЛ (од 2189 до 2197)	810	785	785	196	196	196	197
2189	426100	Административни материјал	100	100	120	30	30	30	30
2190	426200	Материјали за пољопривреду							
2191	426300	Материјали за образовање и усавршавање запослених	150	150	180	45	45	45	45
2192	426400	Материјали за саобраћај	400	375	355	88	89	89	89
2193	426500	Материјали за очување животне средине и науку							
2194	426600	Материјали за образовање, културу и спорт							
2195	426700	Медицински и лабораторијски материјали							
2196	426800	Материјали за одржавање хигијене и угостителство	60	60	80	20	20	20	20
2197	426900	Материјали за посебне намене	100	100	50	12	12	13	13
2198	430000	АМОРТИЗАЦИЈА И УПОТРЕБА СРЕДСТАВА ЗА РАД (2199 + 2203 + 2205 + 2207 + 2211)	732	732	732	183	183	183	183
2199	431000	АМОРТИЗАЦИЈА НЕКРЕТНИНА И ОПРЕМЕ (од 2200 до 2202)	732	732	732	183	183	183	183
2200	431100	Амортизација зграда и грађевинских објеката							
2201	431200	Амортизација опреме	732	732	732	183	183	183	183
2202	431300	Амортизација осталих некретнина и опреме							
2203	432000	АМОРТИЗАЦИЈА КУЛТИВИСАНЕ ОПРЕМЕ (од 2204)							
2204	432100	Амортизација култивисане опреме							
2205	433000	УПОТРЕБА ДРАГОЦЕНОСТИ (2206)							
2206	433100	Употреба драгоцености							
2207	434000	УПОТРЕБА ПРИРОДНЕ ИМОВИНЕ (од 2208 до 2210)							
2208	434100	Употреба земљишта							
2209	434200	Употреба подземног блага							

2210	434300	Употреба шума и вода								
2211	435000	АМОРТИЗАЦИЈА НЕМАТЕРИЈАЛНЕ ИМОВИНЕ (од 2212)								
2212	435100	Амортизација нематеријалне имовине								
2213	440000	ОТПЛАТА КАМАТА И ПРАТЕЋИ ТРОШКОВИ ЗАДУЖИВАЊА (2214 + 2224 + 2231 + 2233)	100	90	200	50	50	50	50	50
2214	441000	ОТПЛАТЕ ДОМАЋИХ КАМАТА (од 2215 до 2223)	50	50	100	25	25	25	25	25
2215	441100	Отплата камата на домаће хартије од вредности		0						
2216	441200	Отплата камата осталим нивоима власти								
2217	441300	Отплата камата домаћим јавним финансијским институцијама								
2218	441400	Отплата камата домаћим пословним банкама								
2219	441500	Отплата камата осталим домаћим кредиторима	50	50	100	25	25	25	25	25
2220	441600	Отплата камата домаћинствима у земљи								
2221	441700	Отплата камата на домаће финансијске деривате								
2222	441800	Отплата камата на домаће менице								
2223	441900	Финансијске промене на финансијским лизинзима								
2224	442000	ОТПЛАТА СТРАНИХ КАМАТА (од 2225 до 2230)								
2225	442100	Отплата камата на стране хартије од вредности								
2226	442200	Отплата камата страним владама								
2227	442300	Отплата камата мултилатералним институцијама								
2228	442400	Отплата камата страним пословним банкама								
2229	442500	Отплата камата осталим страним кредиторима								
2230	442600	Отплата камата на стране финансијске деривате								
2231	443000	ОТПЛАТА КАМАТА ПО ГАРАНЦИЈАМА (2232)								
2232	443100	Отплата камата по гаранцијама								
2233	444000	ПРАТЕЋИ ТРОШКОВИ ЗАДУЖИВАЊА (од 2234 до 2236)		50	40	100	25	25	25	25
2234	444100	Негативне курсне разлике		50	40	100	25	25	25	25
2235	444200	Казне за кашњење								
2236	444300	Таксе које проистичу из задужења								
2237	450000	СУБВЕНЦИЈЕ (2238 + 2241 + 2244 + 2247)								
2238	451000	СУБВЕНЦИЈЕ ЈАВНИМ НЕФИНАНСИЈСКИМ ПРЕДУЗЕЊИМА И ОРГАНИЗАЦИЈАМА (2239 + 2240)								
2239	451100	Текуће субвенције јавним нефинансијским предузећима и организацијама								
2240	451200	Капиталне субвенције јавним нефинансијским предузећима и организацијама								
2241	452000	СУБВЕНЦИЈЕ ПРИВАТНИМ ФИНАНСИЈСКИМ ИНСТИТУЦИЈАМА (2242 + 2243)								
2242	452100	Текуће субвенције приватним финансијским институцијама								
2243	452200	Капиталне субвенције приватним финансијским институцијама								
2244	453000	СУБВЕНЦИЈЕ ЈАВНИМ ФИНАНСИЈСКИМ ИНСТИТУЦИЈАМА (2245 + 2246)								
2245	453100	Текуће субвенције јавним финансијским институцијама								
2246	453200	Капиталне субвенције јавним финансијским институцијама								
2247	454000	СУБВЕНЦИЈЕ ПРИВАТНИМ ПРЕДУЗЕЊИМА (2248 + 2249)								
2248	454100	Текуће субвенције приватним предузећима								
2249	454200	Капиталне субвенције приватним предузећима								
2250	460000	ДОНАЦИЈЕ, ДОТАЦИЈЕ И ТРАНСФЕРИ (2251 + 2254 + 2257+ 2260 + 2263)	1000	1000	2455	363	364	364	364	1364
2251	461000	ДОНАЦИЈЕ СТРАНИМ ВЛАДАМА (2252 + 2253)								
2252	461100	Текуће донације страним владама								
2253	461200	Капиталне донације страним владама								
2254	462000	ДОТАЦИЈЕ МЕЂУНАРОДНИМ ОРГАНИЗАЦИЈАМА (2255 + 2256)	1000	1000	1000					1000
2255	462100	Текуће донације међународним организацијама								
2256	462200	Капиталне донације међународним организацијама	1000	1000	1000					1000
2257	463000	ТРАНСФЕРИ ОСТАЛИМ НИВОИМА ВЛАСТИ (2258 + 2259)		0						
2258	463100	Текући трансфери осталим нивоима власти								
2259	463200	Капитални трансфери осталим нивоима власти								
2260	464000	ДОТАЦИЈЕ ОРГАНИЗАЦИЈАМА ОБАВЕЗНОГ СОЦИЈАЛНОГ ОСИГУРАЊА (2261 + 2262)								
2261	464100	Текуће донације организацијама обавезног социјалног осигурања								
2262	464200	Капиталне донације организацијама обавезног социјалног осигурања								
2263	465000	ОСТАЛЕ ДОТАЦИЈЕ И ТРАНСФЕРИ (2264 + 2265)				1455	363	364	364	364

2264	465100	Остале текуће дотације и трансфери				1455	363	364	364	364
2265	465200	Остале капиталне дотације и трансфери								
2266	470000	СОЦИЈАЛНО ОСИГУРАЊЕ И СОЦИЈАЛНА ЗАШТИТА (2267 + 2271)								
2267	471000	ПРАВА ИЗ СОЦИЈАЛНОГ ОСИГУРАЊА (ОРГАНИЗАЦИЈЕ ОБАВЕЗНОГ СОЦИЈАЛНОГ ОСИГУРАЊА) (од 2268 до 2270)								
2268	471100	Права из социјалног осигурања која се исплаћују непосредно домаћинствима								
2269	471200	Права из социјалног осигурања која се исплаћују непосредно пружаоцима услуга								
2270	471900	Трансфери другим организацијама обавезног социјалног осигурања за доприносе за осигурање								
2271	472000	НАКНАДЕ ЗА СОЦИЈАЛНУ ЗАШТИТУ ИЗ БУЏЕТА (од 2272 до 2280)								
2272	472100	Накнаде из буџета у случају болести и инвалидности								
2273	472200	Накнаде из буџета за породилско одсуство								
2274	472300	Накнаде из буџета за децу и породицу								
2275	472400	Накнаде из буџета за случај незапослености								
2276	472500	Старосне и породичне пензије из буџета								
2277	472600	Накнаде из буџета у случају смрти								
2278	472700	Накнаде из буџета за образовање, културу, науку и спорт								
2279	472800	Накнаде из буџета за становање и живот								
2280	472900	Остале накнаде из буџета								
2281	480000	ОСТАЛИ РАСХОДИ (2282 + 2285 + 2289 + 2291 + 2294 + 2296)	31.200	26.200	12.732	3.183	3.183	3183	3183	
2282	481000	ДОТАЦИЈЕ НЕВЛАДИНИМ ОРГАНИЗАЦИЈАМА (2283 + 2284)								
2283	481100	Дотације непрофитним организацијама које пружају помоћ домаћинствима								
2284	481900	Дотације осталим непрофитним институцијама								
2285	482000	ПОРЕЗИ, ОБАВЕЗНЕ ТАКСЕ И КАЗНЕ (од 2286 до 2288)	31.200	26.200	12.632	3.158	3.158	3158	3158	
2286	482100	Остали порези	0							
2287	482200	Обавезне таксе	30.600	26.200	12.632	3.158	3.158	3.158	3.158	
2288	482300	Новчане казне	500							
2289	483000	НОВЧАНЕ КАЗНЕ И ПЕНАЛИ ПО РЕШЕЊУ СУДОВА (2290)	100	100	100	25	25	25	25	
2290	483100	Новчане казне и пенали по решењу судова	100	100	100	25	25	25	25	
2291	484000	НАКНАДА ШТЕТЕ ЗА ПОВРЕДЕ ИЛИ ШТЕТУ НАСТАЛУ УСЛЕД ЕЛЕМЕНТАРНИХ НЕПОГОДА ИЛИ ДРУГИХ ПРИРОДНИХ УЗРОКА (2292 + 2293)								
2292	484100	Накнада штете за повреде или штету услед елементарних непогода								
2293	484200	Накнада штете од дивљачи								
2294	485000	НАКНАДА ШТЕТЕ ЗА ПОВРЕДЕ ИЛИ ШТЕТУ НАНЕТУ ОД СТРАНЕ ДРЖАВНИХ ОРГАНА (2295)								
2295	485100	Накнада штете за повреде или штету нанету од стране државних органа								
2296	489000	РАСХОДИ КОЈИ СЕ ФИНАНСИРАЈУ ИЗ СРЕДСТАВА ЗА РЕАЛИЗАЦИЈУ НАЦИОНАЛНОГ ИНВЕСТИЦИОНОГ ПЛАНА (2297)								
2297	489100	Расходи који се финансирају из средстава за реализацију националног инвестиционог плана								
2298	500000	ИЗДАЦИ ЗА НЕФИНАНСИЈСКУ ИМОВИНУ (2299 + 2321 + 2330 + 2333 + 2341)	202.300	139.250	110.250	27.562	27.562	27563	27563	
2299	510000	ОСНОВНА СРЕДСТВА (2300 + 2305 + 2315 + 2317 + 2319)	46.300	48.250	7.250	1.812	1.812	1813	1813	
2300	511000	ЗГРАДЕ И ГРАЂЕВИНСКИ ОБЈЕКТИ (од 2301 до 2304)	46.000	48.000	7.000	1.750	1.750	1750	1750	
2301	511100	Куповина зграда и објеката				0	0	0	0	
2302	511200	Изградња зграда и објеката	46.000	48.000	7.000	1.750	1.750	1750	1750	
2303	511300	Капитално одржавање зграда и објеката								
2304	511400	Пројектно планирање								
2305	512000	МАШИНЕ И ОПРЕМА (од 2306 до 2314)	300	250	250	62	62	63	63	
2306	512100	Опрема за саобраћај		0						
2307	512200	Административна опрема	300	250	250	62	62	63	63	
2308	512300	Опрема за пољопривреду								
2309	512400	Опрема за заштиту животне средине								
2310	512500	Медицинска и лабораторијска опрема								
2311	512600	Опрема за образовање, науку, културу и спорт								
2312	512700	Опрема за војску								
2313	512800	Опрема за јавну безбедност								
2314	512900	Опрема за производњу, моторна, непокретна и немоторна опрема								
2315	513000	ОСТАЛЕ НЕКРЕТНИНЕ И ОПРЕМА (2316)								
2316	513100	Остале некретнине и опрема								
2317	514000	КУЛТИВИСАНА ИМОВИНА (2318)								
2318	514100	Култивисана имовина								
2319	515000	НЕМАТЕРИЈАЛНА ИМОВИНА (2320)								
2320	515100	Нематеријална имовина								
2321	520000	ЗАЛИХЕ (2322 + 2324 + 2328)	156.000	91.000	103.000	25.750	25.750	25750	25750	
2322	521000	РОБНЕ РЕЗЕРВЕ (2323)								
2323	521100	Робне резерве								
2324	522000	ЗАЛИХЕ ПРОИЗВОДЊЕ (од 2325 до 2327)								
2325	522100	Залихе материјала								
2326	522200	Залихе недовршене производње								
2327	522300	Залихе готових производа								
2328	523000	ЗАЛИХЕ РОБЕ ЗА ДАЉУ ПРОДАЈУ (2329)	156.000	91.000	103.000	25.750	25.750	25750	25750	

2329	523100	Залихе робе за даљу продају	156.000	91.000	103.000	25.750	25.750	25750	25750
2330	530000	ДРАГОЦЕНОСТИ (2331)							
2331	531000	ДРАГОЦЕНОСТИ (2332)							
2332	531100	Драгоцености							
2333	540000	ПРИРОДНА ИМОВИНА (2334 + 2336 + 2338)							
2334	541000	ЗЕМЉИШТЕ (2335)							
2335	541100	Земљиште							
2336	542000	РУДНА БОГАТСТВА (2337)							
2337	542100	Копови							
2338	543000	ШУМЕ И ВОДЕ (2339 + 2340)							
2339	543100	Шуме							
2340	543200	Воде							
2341	550000	НЕФИНАНСИЈСКА ИМОВИНА КОЈА СЕ ФИНАНСИРА ИЗ СРЕДСТАВА ЗА РЕАЛИЗАЦИЈУ НАЦИОНАЛНОГ ИНВЕСТИЦИОНОГ ПЛАНА (2342)							
2342	551000	НЕФИНАНСИЈСКА ИМОВИНА КОЈА СЕ ФИНАНСИРА ИЗ СРЕДСТАВА ЗА РЕАЛИЗАЦИЈУ НАЦИОНАЛНОГ ИНВЕСТИЦИОНОГ ПЛАНА (2343)							
2343	551100	Нефинансијска имовина која се финансира из средстава за реализацију националног инвестиционог плана							
		УТВРЂИВАЊЕ РЕЗУЛТАТА ПОСЛОВАЊА							
2344		Вишак прихода и примања - буџетски суфицит (2001 - 2129) (ОП 5434)							
2345		Мањак прихода и примања - буџетски дефицит (2129 - 2001) (ОП 5435)							
2346		КОРИГОВАЊЕ ВИШКА, ОДНОСНО МАЊКА ПРИХОДА И ПРИМАЊА (2347 + 2348 + 2349 + 2350 + 2351)							
2347		Део нераспоређеног вишка прихода и примања из ранијих година који је коришћен за покривање расхода и издатака текуће године							
2348		Део новчаних средстава амортизације који је коришћен за набавку нефинансијске имовине							
2349		Део пренетих неутрошених средстава из ранијих година коришћен за покривање расхода и издатака текуће године							
2350		Износ расхода и издатака за нефинансијску имовину, финансираних из кредита							
2351		Износ приватизационих примања коришћен за покривање расхода и издатака текуће године							
2352		ПОКРИЊЕ ИЗВРШЕНИХ ИЗДАТАКА ИЗ ТЕКУЋИХ ПРИХОДА И ПРИМАЊА (2353 + 2354)							
2353		Утрошена средства текућих прихода и примања од продаје нефинансијске имовине за отплату обавеза по кредитима							
2354		Утрошена средства текућих прихода и примања од продаје нефинансијске имовине за набавку финансијске имовине							
2355	321121	ВИШАК ПРИХОДА И ПРИМАЊА – СУФИЦИТ (2344 + 2346 - 2352) или (2346 - 2345 - 2352)							
2356	321122	МАЊАК ПРИХОДА И ПРИМАЊА - ДЕФИЦИТ (2345 - 2346)							
2357		ВИШАК ПРИХОДА И ПРИМАЊА – СУФИЦИТ (ЗА ПРЕНОС У НАРЕДНУ ГОДИНУ) (2358 + 2359 = 2355)							
2358		Део вишка прихода и примања наменски опредељен за наредну годину							
2359		Нераспоређени део вишка прихода и примања за пренос у наредну годину							

Матични број: 17263838

БИЛАНС СТАЊА

на дан 31.12.2015. године

(У хиљадама динара)

Ознака ОП	Број конта	Опис	Износ из претходне године	План 2015 године		
				Бруто	Исправка вредности	Нето
						(5 – 6)
1	2	3	4	5	6	7
1. 1		АКТИВА				
1001	0	НЕФИНАНСИЈСКА ИМОВИНА (1002 + 1020)	265372	26372		265372
1002	10000	НЕФИНАНСИЈСКА ИМОВИНА У СТАЛНИМ СРЕДСТВИМА (1003 + 1007 + 1009 + 1011+1015+1018)	265372	265372		265372
1003	11000	НЕКРЕТНИНЕ И ОПРЕМА (од 1004 до 1006)	14161	14161		14161
1004	11100	Зграде и грађевински објекти	11939	11939		11939
1005	11200	Опрема	2222	2222		2222
1006	11300	Остале некретнине и опрема				
1007	12000	КУЛТИВИСАНА ИМОВИНА (1008)				
1008	12100	Култивисана имовина				
1009	13000	ДРАГОЦЕНОСТИ (1010)				
1010	13100	Драгоцености				
1011	14000	ПРИРОДНА ИМОВИНА (од 1012 до 1014)	203596	203596		203596
1012	14100	Земљиште	203596	203596		203596
1013	14200	Подземна блага				
1014	14300	Шуме и воде				
1015	15000	НЕФИНАНСИЈСКА ИМОВИНА У ПРИПРЕМИ И АВАНСИ (1016 + 1017)	31473	31473		31473
1016	15100	Нефинансијска имовина у припреми	31473	31473		31473

1017	15200	Аванси за нефинансијску имовину				
1018	16000	НЕМАТЕРИЈАЛНА ИМОВИНА (1019)	16142	16142		16142
1019	16100	Нематеријална имовина	16142	16142		16142
1020	20000	НЕФИНАНСИЈСКА ИМОВИНА У ЗАЛИХАМА (1021 + 1025)				
1021	21000	ЗАЛИХЕ (од 1022 до 1024)				
1022	21100	Робне резерве				
1023	21200	Залихе производње				
1024	21300	Роба за даљу продају				
1025	22000	ЗАЛИХЕ СИТНОГ ИНВЕНТАРА И ПОТРОШНОГ МАТЕРИЈАЛА (1026 + 1027)				
1026	22100	Залихе ситног инвентара				
1027	22200	Залихе потрошног материјала				
1028	100000	ФИНАНСИЈСКА ИМОВИНА (1029 + 1049 + 1067)	596483	591599		591599
1029	110000	ДУГОРОЧНА ФИНАНСИЈСКА ИМОВИНА (1030 + 1040)	134177	72567		72567
1030	111000	ДУГОРОЧНА ДОМАЋА ФИНАНСИЈСКА ИМОВИНА (од 1031 до 1039)	94862	72567		72567
1031	111100	Дугорочне домаће хартије од вредности, изузев акција				
1032	111200	Кредити осталим нивоима власти				
1033	111300	Кредити домаћим јавним финансијским институцијама				
1034	111400	Кредити домаћим пословним банкама				
1035	111500	Кредити домаћим јавним нефинансијским институцијама				
1036	111600	Кредити физичким лицима и домаћинствима у земљи	94862	72567		72567
1037	111700	Кредити домаћим невладиним организацијама				
1038	111800	Кредити домаћим нефинансијским приватним предузећима				
1039	111900	Домаће акције и остали капитал				
1040	112000	ДУГОРОЧНА СТРАНА ФИНАНСИЈСКА ИМОВИНА (од 1041 до 1048)	39315			0
1041	112100	Дугорочне стране хартије од вредности, изузев акција	39315			0

1042	112200	Кредити страним владама				
1043	112300	Кредити међународним организацијама				
1044	112400	Кредити страним пословним банкама				
1045	112500	Кредити страним нефинансијским институцијама				
1046	112600	Кредити страним невладиним организацијама				
1047	112700	Стране акције и остали капитал				
1048	112800	Страни финансијски деривати				
1049	120000	НОВЧАНА СРЕДСТВА, ПЛЕМЕНИТИ МЕТАЛИ, ХАРТИЈЕ ОД ВРЕДНОСТИ, ПОТРАЖИВАЊА И КРАТКОРОЧНИ ПЛАСМАНИ (1050 + 1060 + 1062)	462306	505916		505916
1050	121000	НОВЧАНА СРЕДСТВА, ПЛЕМЕНИТИ МЕТАЛИ, ХАРТИЈЕ ОД ВРЕДНОСТИ (од 1051 до 1059)	90047	71510		71510
1051	121100	Жиро и текући рачуни	88556	70000		70000
1052	121200	Издвојена новчана средства и акредитиви				
1053	121300	Благајна	45	10		10
1054	121400	Девизни рачун	1446	1500		1500
1055	121500	Девизни акредитиви				
1056	121600	Девизна благајна				
1057	121700	Остала новчана средства				
1058	121800	Племенити метали				
1059	121900	Хартије од вредности				
1060	122000	КРАТКОРОЧНА ПОТРАЖИВАЊА (1061)	36965	43036		43036
1061	122100	Потраживања по основу продаје и друга потраживања	36965	43036		43036
1062	123000	КРАТКОРОЧНИ ПЛАСМАНИ (од 1063 до 1066)	335294	391370		391370
1063	123100	Краткорочни кредити	315388	323568		323568
1064	123200	Дати аванси, депозити и кауције	10147	58043		58043
1065	123300	Хартије од вредности намењене продаји				
1066	123900	Остали краткорочни пласмани	9759	9759		9759

1067	130000	АКТИВНА ВРЕМЕНСКА РАЗГРАНИЧЕЊА (1068)		22875		22875
1068	131000	АКТИВНА ВРЕМЕНСКА РАЗГРАНИЧЕЊА (од 1069 до 1071)		22875		22875
1069	131100	Разграничени расходи до једне године				
1070	131200	Обрачунати неплаћени расходи и издаци		22875		22875
1071	131300	Остала активна временска разграничења				
1072		УКУПНА АКТИВА (1001 + 1028)	861855	856971		856971
1073	351000	ВАНБИЛАНСНА АКТИВА	31621	31621		31621

Ознака ОП	Број конта	Опис	Износ	
			Претходна година	Текућа година
1	2	3	4	5
		ПАСИВА		
1074	200000	ОБАВЕЗЕ (1075 + 1095 + 1114 + 1169 + 1194 + 1208)	292247	274247
1075	210000	ДУГОРОЧНЕ ОБАВЕЗЕ (1076 + 1086 + 1093)	16335	17335
1076	211000	ДОМАЋЕ ДУГОРОЧНЕ ОБАВЕЗЕ (од 1077 до 1085)	16335	17335
1077	211100	Обавезе по основу емитованих хартија од вредности, изузев акција		
1078	211200	Обавезе по основу дугорочних кредита од осталих нивоа власти		
1079	211300	Обавезе по основу дугорочних кредита од домаћих јавних финансијских институција		
1080	211400	Обавезе по основу дугорочних кредита од домаћих пословних банака		
1081	211500	Обавезе по основу дугорочних кредита од осталих домаћих кредитора		
1082	211600	Обавезе по основу дугорочних кредита од домаћинстава у земљи		
1083	211700	Дугорочне обавезе по основу домаћих финансијских деривата		
1084	211800	Дугорочне обавезе по основу домаћих меница		
1085	211900	Дугорочне обавезе за финансијске лизинге	16335	17335
1086	212000	СТРАНЕ ДУГОРОЧНЕ ОБАВЕЗЕ (од 1087 до 1092)		
1087	212100	Дугорочне стране обавезе по основу емитованих хартија од вредности, изузев акција		
1088	212200	Обавезе по основу дугорочних кредита од страних влада		
1089	212300	Обавезе по основу дугорочних кредита од мултилатералних институција		
1090	212400	Обавезе по основу дугорочних кредита од страних пословних банака		
1091	212500	Обавезе по основу дугорочних кредита од осталих страних кредитора		
1092	212600	Дугорочне обавезе по основу страних финансијских деривата		
1093	213000	ДУГОРОЧНЕ ОБАВЕЗЕ ПО ОСНОВУ ГАРАНЦИЈА (1094)		

1094	213100	Дугорочне обавезе по основу гаранција		
1095	220000	КРАТКОРОЧНЕ ОБАВЕЗЕ (1096 + 1105 + 1112)		
1096	221000	КРАТКОРОЧНЕ ДОМАЋЕ ОБАВЕЗЕ (од 1097 до 1104)		
1097	221100	Краткорочне домаће обавезе по основу емитованих хартија од вредности, изузев акција		
1098	221200	Обавезе по основу краткорочних кредита од осталих нивоа власти		
1099	221300	Обавезе по основу краткорочних кредита од домаћих јавних финансијских институција		
1100	221400	Обавезе по основу краткорочних кредита од домаћих пословних банака		
1101	221500	Обавезе по основу краткорочних кредита од осталих домаћих кредитора		
1102	221600	Обавезе по основу краткорочних кредита од домаћинства у земљи		
1103	221700	Краткорочне обавезе по основу домаћих финансијских деривата		
1104	221800	Краткорочне обавезе по основу домаћих меница		
1105	222000	КРАТКОРОЧНЕ СТРАНЕ ОБАВЕЗЕ (од 1106 до 1111)		
1106	222100	Краткорочне стране обавезе по основу емитованих хартија од вредности, изузев акција		
1107	222200	Обавезе по основу краткорочних кредита од страних влада		
1108	222300	Обавезе по основу краткорочних кредита од мултилатералних институција		
1109	222400	Обавезе по основу краткорочних кредита од страних пословних банака		
1110	222500	Обавезе по основу краткорочних кредита од осталих страних кредитора		
1111	222600	Краткорочне обавезе по основу страних финансијских деривата		
1112	223000	КРАТКОРОЧНЕ ОБАВЕЗЕ ПО ОСНОВУ ГАРАНЦИЈА (1113)		
1113	223100	Краткорочне обавезе по основу гаранција		
1114	230000	ОБАВЕЗЕ ПО ОСНОВУ РАСХОДА ЗА ЗАПОСЛЕНЕ (1115 + 1121 + 1127 + 1133+ 1137 + 1143 + 1149 + 1157 + 1163)	901	901
1115	231000	ОБАВЕЗЕ ЗА ПЛАТЕ И ДОДАТКЕ (од 1116 до 1120)	765	765
1116	231100	Обавезе за нето плате и додатке	545	545
1117	231200	Обавезе по основу пореза на плате и додатке	68	68
1118	231300	Обавезе по основу доприноса за пензијско и инвалидско осигурање на плате и додатке	152	152
1119	231400	Обавезе по основу доприноса за здравствено осигурање на плате и додатке		
1120	231500	Обавезе по основу доприноса за незапосленост на плате и додатке		
1121	232000	ОБАВЕЗЕ ПО ОСНОВУ НАКНАДА ЗАПОСЛЕНИМА (од 1122 до 1126)		
1122	232100	Обавезе по основу нето накнада запосленима		
1123	232200	Обавезе по основу пореза за накнаде запосленима		

1124	232300	Обавезе по основу доприноса за пензијско и инвалидско осигурање за накнаде запосленима		
1125	232400	Обавезе по основу доприноса за здравствено осигурање за накнаде запосленима		
1126	232500	Обавезе по основу доприноса за незапосленост за накнаде запосленима		
1127	233000	ОБАВЕЗЕ ЗА НАГРАДЕ И ОСТАЛЕ ПОСЕБНЕ РАСХОДЕ (од 1128 до 1132)		
1128	233100	Обавезе по основу нето исплата награда и осталих посебних расхода		
1129	233200	Обавезе по основу пореза на награде и остале посебне расходе		
1130	233300	Обавезе по основу доприноса за пензијско и инвалидско осигурање за награде и остале посебне расходе		
1131	233400	Обавезе по основу доприноса за здравствено осигурање за награде и остале посебне расходе		
1132	233500	Обавезе по основу доприноса за случај незапослености за награде и остале посебне расходе		
1133	234000	ОБАВЕЗЕ ПО ОСНОВУ СОЦИЈАЛНИХ ДОПРИНОСА НА ТЕРЕТ ПОСЛОДАВЦА (од 1134 до 1136)	136	136
1134	234100	Обавезе по основу доприноса за пензијско и инвалидско осигурање на терет послодавца	136	136
1135	234200	Обавезе по основу доприноса за здравствено осигурање на терет послодавца		
1136	234300	Обавезе по основу доприноса за случај незапослености на терет послодавца		
1137	235000	ОБАВЕЗЕ ПО ОСНОВУ НАКНАДА У НАТУРИ (од 1138 до 1142)		
1138	235100	Обавезе по основу нето накнада у натура		
1139	235200	Обавезе по основу пореза на накнаде у натура		
1140	235300	Обавезе по основу доприноса за пензијско и инвалидско осигурање за накнаде у натура		
1141	235400	Обавезе по основу доприноса за здравствено осигурање за накнаде у натура		
1142	235500	Обавезе по основу доприноса за случај незапослености за накнаде у натура		
1143	236000	ОБАВЕЗЕ ПО ОСНОВУ СОЦИЈАЛНЕ ПОМОЋИ ЗАПОСЛЕНИМА (од 1144 до 1148)		
1144	236100	Обавезе по основу нето исплата социјалне помоћи запосленима		
1145	236200	Обавезе по основу пореза на социјалну помоћ запосленима		
1146	236300	Обавезе по основу доприноса за пензијско и инвалидско осигурање за социјалну помоћ запосленима		
1147	236400	Обавезе по основу доприноса за здравствено осигурање за социјалну помоћ запосленима		
1148	236500	Обавезе по основу доприноса за случај незапослености за социјалну помоћ запосленима		

1149	237000	СЛУЖБЕНА ПУТОВАЊА И УСЛУГЕ ПО УГОВОРУ (од 1150 до 1156)		
1150	237100	Обавезе по основу нето исплата за службена путовања		
1151	237200	Обавезе по основу пореза на исплате за службена путовања		
1152	237300	Обавезе по основу нето исплата за услуге по уговору		
1153	237400	Обавезе по основу пореза на исплате за услуге по уговору		
1154	237500	Обавезе по основу доприноса за пензијско и инвалидско осигурање за услуге по уговору		
1155	237600	Обавезе по основу доприноса за здравствено осигурање за услуге по уговору		
1156	237700	Обавезе по основу доприноса за случај незапослености за услуге по уговору		
1157	238000	ОБАВЕЗЕ ПО ОСНОВУ ПОСЛАНИЧКИХ ДОДАТАКА (од 1158 до 1162)		
1158	238100	Обавезе за нето исплаћени посланички додатак		
1159	238200	Обавезе по основу пореза на исплаћени посланички додатак		
1160	238300	Обавезе по основу доприноса за пензијско осигурање за посланички додатак		
1161	238400	Обавезе по основу доприноса за здравствено осигурање за посланички додатак		
1162	238500	Обавезе по основу доприноса за случај незапослености за посланички додатак		
1163	239000	ОБАВЕЗЕ ПО ОСНОВУ СУДИЈСКИХ ДОДАТАКА (од 1164 до 1168)		
1164	239100	Обавезе за нето исплаћени судијски додатак		
1165	239200	Обавезе по основу пореза на исплаћени судијски додатак		
1166	239300	Обавезе по основу доприноса за пензијско и инвалидско осигурање за судијски додатак		
1167	239400	Обавезе по основу доприноса за здравствено осигурање за судијски додатак		
1168	239500	Обавезе по основу доприноса за случај незапослености за судијски додатак		
1169	240000	ОБАВЕЗЕ ПО ОСНОВУ ОСТАЛИХ РАСХОДА, ИЗУЗЕВ РАСХОДА ЗА ЗАПОСЛЕНЕ (1170 + 1175+ 1180 + 1185 + 1188)	377	377
1170	241000	ОБАВЕЗЕ ПО ОСНОВУ ОТПЛАТЕ КАМАТА И ПРАТЕЋИХ ТРОШКОВА ЗАДУЖИВАЊА (од 1171 до 1174)	0	0
1171	241100	Обавезе по основу отплате домаћих камата		
1172	241200	Обавезе по основу отплате страних камата		
1173	241300	Обавезе по основу отплате камата по гаранцијама		
1174	241400	Обавезе по основу пратећих трошкова задуживања		
1175	242000	ОБАВЕЗЕ ПО ОСНОВУ СУБВЕНЦИЈА (од 1176 до 1179)		

1176	242100	Обавезе по основу субвенција нефинансијским предузећима		
1177	242200	Обавезе по основу субвенција приватним финансијским предузећима		
1178	242300	Обавезе по основу субвенција јавним финансијским установама		
1179	242400	Обавезе по основу субвенција приватним предузећима		
1180	243000	ОБАВЕЗЕ ПО ОСНОВУ ДОНАЦИЈА, ДОТАЦИЈА И ТРАНСФЕРА (од 1181 до 1184)		
1181	243100	Обавезе по основу донација страним владама		
1182	243200	Обавезе по основу донација и дотација међународним организацијама		
1183	243300	Обавезе по основу трансфера осталим нивоима власти		
1184	243400	Обавезе по основу дотација организацијама обавезног социјалног осигурања		
1185	244000	ОБАВЕЗЕ ЗА СОЦИЈАЛНО ОСИГУРАЊЕ (1186 + 1187)		
1186	244100	Обавезе по основу права из социјалног осигурања код организација обавезног социјалног осигурања		
1187	244200	Обавезе по основу социјалне помоћи из буџета		
1188	245000	ОБАВЕЗЕ ЗА ОСТАЛЕ РАСХОДЕ (од 1189 до 1193)	377	377
1189	245100	Обавезе по основу донација невладиним организацијама		
1190	245200	Обавезе за остале порезе, обавезне таксе и казне	377	377
1191	245300	Обавезе по основу казни и пенала по решењима судова		
1192	245400	Обавезе по основу накнаде штете за повреде и штете услед елементарних непогода		
1193	245500	Обавезе по основу накнаде штете или повреда нанетих од стране државних органа		
1194	250000	ОБАВЕЗЕ ИЗ ПОСЛОВАЊА (1195+ 1199 + 1202 + 1204)	63778	44778
1195	251000	ПРИМЉЕНИ АВАНСИ, ДЕПОЗИТИ И КАУЦИЈЕ (од 1196 до 1198)	63778	44778
1196	251100	Примљени аванси	46000	27000
1197	251200	Примљени депозити	17778	17778
1198	251300	Примљене кауције		
1199	252000	ОБАВЕЗЕ ПРЕМА ДОБАВЉАЧИМА (1200 + 1201)		
1200	252100	Добављачи у земљи		
1201	252200	Добављачи у иностранству		
1202	253000	ОБАВЕЗЕ ЗА ИЗДАТЕ ЧЕКОВЕ И ОБВЕЗНИЦЕ (1203)		
1203	253100	Обавезе за издате чекове и обвезнице		
1204	254000	ОСТАЛЕ ОБАВЕЗЕ (од 1205 до 1207)		
1205	254100	Обавезе из односа буџета и буџетских корисника		
1206	254200	Остале обавезе буџета		
1207	254900	Остале обавезе из пословања		
1208	290000	ПАСИВНА ВРЕМЕНСКА РАЗГРАНИЧЕЊА (1209)	210856	210856
1209	291000	ПАСИВНА ВРЕМЕНСКА РАЗГРАНИЧЕЊА (од 1210 до 1213)	210856	210856
1210	291100	Разграничени приходи и примања		
1211	291200	Разграничени плаћени расходи и издаци	137516	137516

1212	291300	Обрачунати ненаплаћени приходи и примања		
1213	291900	Остала пасивна временска разграничења	73340	73340
1214	300000	КАПИТАЛ, УТВРЂИВАЊЕ РЕЗУЛТАТА ПОСЛОВАЊА И ВАНБИЛАНСНА ЕВИДЕНЦИЈА (1215 + 1225 – 1226 + 1227 – 1228 + 1229 - 1230)	569608	582724
1215	310000	КАПИТАЛ	261146	261146
		-1216		
1216	311000	КАПИТАЛ (1217 + 1218 – 1219 +1220 + 1221 -1222 + 1223 + 1224)	261146	261146
1217	311100	Нефинансијска имовина у сталним средствима	38061	38061
1218	311200	Нефинансијска имовина у залихама		
1219	311300	Исправка вредности сопствених извора нефинансијске имовине, у сталним средствима, за набавке из кредита		
1220	311400	Финансијска имовина		
1221	311500	Извори новчаних средстава		
1222	311600	Утрошена средства текућих прихода и примања од продаје нефинансијске имовине у току једне године		
1223	311700	Пренета неутрошена средства из ранијих година		
1224	311900	Остали сопствени извори	223085	223085
1225	321121	Вишак прихода и примања – суфицит		
1226	321122	Мањак прихода и прихода – дефицит	6064	6064
1227	321311	Нераспоређени вишак прихода и примања из ранијих година	314526	327642
1228	321312	Дефицит из ранијих година		
		ПРОМЕНЕ У ВРЕДНОСТИ И ОБИМУ		
1229		ПОЗИТИВНЕ ПРОМЕНЕ У ВРЕДНОСТИ И ОБИМУ (1231 + 1233 – 1232 – 1234)		
1230		НЕГАТИВНЕ ПРОМЕНЕ У ВРЕДНОСТИ И ОБИМУ (1232 + 1234 - 1231 - 1233)		
1231	330000	ДОБИТИ КОЈЕ СУ РЕЗУЛТАТ ПРОМЕНЕ ВРЕДНОСТИ – ПОТРАЖНИ САЛДО		
1232	330000	ДОБИТИ КОЈЕ СУ РЕЗУЛТАТ ПРОМЕНЕ ВРЕДНОСТИ – ДУГОВНИ САЛДО		
1233	340000	ДРУГЕ ПРОМЕНЕ У ОБИМУ – ПОТРАЖНИ САЛДО		
1234	340000	ДРУГЕ ПРОМЕНЕ У ОБИМУ – ДУГОВНИ САЛДО		
1235		УКУПНА ПАСИВА (1074 + 1214)	861855	856971
1236	352000	ВАНБИЛАНСНА ПАСИВА	31621	31621

ИЗВЕШТАЈ О НОВЧАНИМ ТОКОВИМА
у периоду од 01.01.2015. до 31.12.2015.

у хиљадама динара

Ознака ОП	Број конта	Опис	Износ		Износ				
			Претходна година 2013	Текућа година 2014	План 01.01-31.12.2015.	План 01.01-31.03.2015.	План 01.04-30.06.2015.	План 01.07-30.09.2015.	План 01.10-31.12.2015.
1	2	3	4	5					
4001		Н О В Ч А Н И П Р И Л И В И (4002 + 4097 + 4122)	57674	191417	152700	38175	38175	38175	38175
4002	700000	ТЕКУЋИ ПРИХОДИ (4003 + 4041 + 4051 + 4061 + 4085 + 4090 + 4094)	57674	191417	152700	38175	38175	38175	38175
4003	710000	ПОРЕЗИ (4004 + 4008 + 4010 + 4017 + 4024 + 4031 + 4034)							
4004	711000	ПОРЕЗ НА ДОХОДАК, ДОБИТ И КАПИТАЛНЕ ДОБИТКЕ (од 4005 до 4007)							
4005	711100	Порези на доходак и капиталне добитке које плаћају физичка лица							
4006	711200	Порези на добит и капиталне добитке које плаћају предузећа и друга правна лица							
4007	711300	Порези на доходак, добит и капиталне добитке који се не могу разврстати између физичких и правних лица							
4008	712000	ПОРЕЗ НА ФОНД ЗАРАДА (4009)							
4009	712100	Порез на фонд зарада							
4010	713000	ПОРЕЗ НА ИМОВИНУ (од 4011 до 4016)							
4011	713100	Периодични порези на непокретности							
4012	713200	Периодични порези на нето имовину							
4013	713300	Порези на заоставштину, наслеђе и поклон							
4014	713400	Порези на финансијске и капиталне трансакције							
4015	713500	Други једнократни порези на имовину							
4016	713600	Други периодични порези на имовину							
4017	714000	ПОРЕЗ НА ДОБРА И УСЛУГЕ (од 4018 до 4023)							
4018	714100	Општи порези на добра и услуге							
4019	714200	Акцизе							

4020	714300	Добит фискалних монопола							
4021	714400	Порези на појединачне услуге							
4022	714500	Порези на употребу добара и на дозволу да се добра употребљавају или делатности обављају							
4023	714600	Други порези на добра и услуге							
4024	715000	ПОРЕЗ НА МЕЂУНАРОДНУ ТРГОВИНУ И ТРАНСАКЦИЈЕ (од 4025 до 4030)							
4025	715100	Царине и друге увозне дажбине							
4026	715200	Порези на извоз							
4027	715300	Добит извозних или увозних монопола							
4028	715400	Добит по основу разлике између куповног и продајног девизног курса							
4029	715500	Порези на продају или куповину девиза							
4030	715600	Други порези на међународну трговину и трансакције							
4031	716000	ДРУГИ ПОРЕЗИ (4032 + 4033)							
4032	716100	Други порези које искључиво плаћају предузећа, односно предузетници							
4033	716200	Други порези које плаћају остала лица или који се не могу идентификовати							
4034	719000	ЈЕДНОКРАТНИ ПОРЕЗ НА ЕКСТРА ПРОФИТ И ЕКСТРА ИМОВИНУ СТЕЧЕНУ КОРИШЋЕЊЕМ ПОСЕБНИХ ПОГОДНОСТИ (од 4035 до 4040)							
4035	719100	Порез на доходак, добит и капиталну добит на терет физичких лица							
4036	719200	Порез на доходак, добит и капиталну добит на терет предузећа и осталих правних лица							
4037	719300	Порез на доходак, добит и капиталну добит нераспоредив између физичких и правних лица							
4038	719400	Остали једнократни порези на имовину							
4039	719500	Остали порези које плаћају искључиво предузећа и предузетници							
4040	719600	Остали порези које плаћају друга или неидентификована лица							
4041	720000	СОЦИЈАЛНИ ДОПРИНОСИ (4042 + 4047)							
4042	721000	ДОПРИНОСИ ЗА СОЦИЈАЛНО ОСИГУРАЊЕ (од 4043 до 4046)							
4043	721100	Доприноси за социјално осигурање на терет запослених							

4044	721200	Доприноси за социјално осигурање на терет послодавца							
4045	721300	Доприноси за социјално осигурање лица која обављају самосталну делатност и незапослених лица							
4046	721400	Доприноси за социјално осигурање који се не могу разврстати							
4047	722000	ОСТАЛИ СОЦИЈАЛНИ ДОПРИНОСИ (од 4048 до 4050)							
4048	722100	Социјални доприноси запослених							
4049	722200	Социјални доприноси послодавца							
4050	722300	Импутирани социјални доприноси							
4051	730000	ДОНАЦИЈЕ И ТРАНСФЕРИ (4052 + 4055 + 4058)							
4052	731000	ДОНАЦИЈЕ ОД ИНОСТРАНИХ ДРЖАВА (од 4053 + 4054)							
4053	731100	Текуће донације од иностраних држава							
4054	731200	Капиталне донације од иностраних држава							
4055	732000	ДОНАЦИЈЕ ОД МЕЂУНАРОДНИХ ОРГАНИЗАЦИЈА (4056 + 4057)							
4056	732100	Текуће донације од међународних организација							
4057	732200	Капиталне донације од међународних организација							
4058	733000	ТРАНСФЕРИ ОД ДРУГИХ НИВОА ВЛАСТИ (4059 + 4060)							
4059	733100	Текући трансфери од других нивоа власти							
4060	733200	Капитални трансфери од других нивоа власти							
4061	740000	ДРУГИ ПРИХОДИ (4062 + 4068 + 4073 + 4080 + 4083)	47242						
4062	741000	ПРИХОДИ ОД ИМОВИНЕ (од 4063 до 4067)	20002						
4063	741100	Камате	19834						
4064	741200	Дивиденде	168						
4065	741300	Повлачење прихода од квази корпорација							

4066	741400	Приход од имовине који припада имаоцима полиса осигурања							
4067	741500	Закуп произведене имовине							
4068	742000	ПРИХОДИ ОД ПРОДАЈЕ ДОБАРА И УСЛУГА	23589						
		(од 4069 до 4072)							
4069	742100	Приходи од продаје добара и услуга или закупа од стране тржишних организација	23589						
4070	742200	Таксе							
4071	742300	Споредне продаје добара и услуга које врше државне нетржишне јединице							
4072	742400	Импутирани приходи од добара и услуга							
4073	743000	НОВЧАНЕ КАЗНЕ И ОДУЗЕТА ИМОВИНСКА КОРИСТ (од 4074 до 4079)							
4074	743100	Приходи од новчаних казни за кривична дела							
4075	743200	Приходи од новчаних казни за привредне преступе							
4076	743300	Приходи од новчаних казни за прекршаје							
4077	743400	Приходи од пенала							
4078	743500	Приходи од одузете имовинске користи							
4079	743900	Остале новчане казне, пенали и приходи од одузете имовинске користи							
4080	744000	ДОБРОВОЉНИ ТРАНСФЕРИ ОД ФИЗИЧКИХ И ПРАВНИХ ЛИЦА (4081 + 4082)							
4081	744100	Текући добровољни трансфери од физичких и правних лица							
4082	744200	Капитални добровољни трансфери од физичких и правних лица							
4083	745000	МЕШОВИТИ И НЕОДРЕЂЕНИ ПРИХОДИ (4084)	3651						
4084	745100	Мешовити и неодређени приходи	3651						
4085	770000	МЕМОРАНДУМСКЕ СТАВКЕ ЗА РЕФУНДАЦИЈУ РАСХОДА (4086 + 4088)							
4086	771000	МЕМОРАНДУМСКЕ СТАВКЕ ЗА РЕФУНДАЦИЈУ РАСХОДА (4087)							
4087	771100	Меморандумске ставке за рефундацију расхода							
4088	772000	МЕМОРАНДУМСКЕ СТАВКЕ ЗА РЕФУНДАЦИЈУ РАСХОДА ИЗ ПРЕТХОДНЕ ГОДИНЕ (4089)							
4089	772100	Меморандумске ставке за рефундацију расхода из претходне године							
4090	780000	ТРАНСФЕРИ ИЗМЕЂУ БУЏЕТСКИХ КОРИСНИКА НА ИСТОМ НИВОУ (4091)							

4091	781000	ТРАНСФЕРИ ИЗМЕЂУ БУЏЕТСКИХ КОРИСНИКА НА ИСТОМ НИВОУ (4092 + 4093)							
4092	781100	Трансфери између буџетских корисника на истом нивоу							
4093	781300	Трансфери између организација обавезног социјалног осигурања							
4094	790000	ПРИХОДИ ИЗ БУЏЕТА (4095)	10432	191417	152700	31875	31875	31875	31875
4095	791000	ПРИХОДИ ИЗ БУЏЕТА (4096)	10432	191417	152700	31875	31875	31875	31875
4096	791100	Приходи из буџета	10432	191417	152700	31875	31875	31875	31875
4097	800000	ПРИМАЊА ОД ПРОДАЈЕ НЕФИНАНСИЈСКЕ ИМОВИНЕ (4098 + 4105 + 4112 + 4115)							
4098	810000	ПРИМАЊА ОД ПРОДАЈЕ ОСНОВНИХ СРЕДСТАВА (4099 + 4101 + 4103)							
4099	811000	ПРИМАЊА ОД ПРОДАЈЕ НЕПОКРЕТНОСТИ (4100)							
4100	811100	Примања од продаје непокретности							
4101	812000	ПРИМАЊА ОД ПРОДАЈЕ ПОКРЕТНЕ ИМОВИНЕ (4102)							
4102	812100	Примања од продаје покретне имовине							
4103	813000	ПРИМАЊА ОД ПРОДАЈЕ ОСТАЛИХ ОСНОВНИХ СРЕДСТАВА (4104)							
4104	813100	Примања од продаје осталих основних средстава							
4105	820000	ПРИМАЊА ОД ПРОДАЈЕ ЗАЛИХА (4106 + 4108 + 4110)							
4106	821000	ПРИМАЊА ОД ПРОДАЈЕ РОБНИХ РЕЗЕРВИ (4107)							
4107	821100	Примања од продаје робних резерви							
4108	822000	ПРИМАЊА ОД ПРОДАЈЕ ЗАЛИХА ПРОИЗВОДЊЕ (4109)							
4109	822100	Примања од продаје залиха производње							
4110	823000	ПРИМАЊА ОД ПРОДАЈЕ РОБЕ ЗА ДАЉУ ПРОДАЈУ (4111)							
4111	823100	Примања од продаје робе за даљу продају							
4112	830000	ПРИМАЊА ОД ПРОДАЈЕ ДРАГОЦЕНОСТИ (4113)							
4113	831000	ПРИМАЊА ОД ПРОДАЈЕ ДРАГОЦЕНОСТИ (4114)							
4114	831100	Примања од продаје драгоцености							

4115	840000	ПРИМАЊА ОД ПРОДАЈЕ ПРИРОДНЕ ИМОВИНЕ (4116 + 4118 + 4120)							
4116	841000	ПРИМАЊА ОД ПРОДАЈЕ ЗЕМЉИШТА (4117)							
4117	841100	Примања од продаје земљишта							
4118	842000	ПРИМАЊА ОД ПРОДАЈЕ ПОДЗЕМНИХ БЛАГА (4119)							
4119	842100	Примања од продаје подземних блага							
4120	843000	ПРИМАЊА ОД ПРОДАЈЕ ШУМА И ВОДА (4121)							
4121	843100	Примања од продаје шума и вода							
4122	900000	ПРИМАЊА ОД ЗАДУЖИВАЊА И ПРОДАЈЕ ФИНАНСИЈСКЕ ИМОВИНЕ (4123 + 4144)							
4123	910000	ПРИМАЊА ОД ЗАДУЖИВАЊА (4124+4134+4142)							
4124	911000	ПРИМАЊА ОД ДОМАЊИХ ЗАДУЖИВАЊА (од 4125 до 4133)							
4125	911100	Примања од емитовања домаћих хартија од вредности, изузев акција							
4126	911200	Примања од задуживања од осталих нивоа власти							
4127	911300	Примања од задуживања од јавних финансијских институција у земљи							
4128	911400	Примања од задуживања од пословних банака у земљи							
4129	911500	Примања од задуживања од осталих поверилаца у земљи							
4130	911600	Примања од задуживања од домаћинстава у земљи							
4131	911700	Примања од домаћих финансијских деривата							
4132	911800	Примања од домаћих меница							
4133	911900	Исправка унутрашњег дуга							
4134	912000	ПРИМАЊА ОД ИНОСТРАНОГ ЗАДУЖИВАЊА (од 4135 до 4141)							
4135	912100	Примања од емитовања иностраних хартија од вредности, изузев акција							
4136	912200	Примања од задуживања од иностраних држава							
4137	912300	Примања од задуживања од мултилатералних институција							
4138	912400	Примања од задуживања од иностраних пословних банака							

4139	912500	Примања од задуживања од осталих иностраних поверилаца							
4140	912600	Примања од иностраних финансијских деривата							

4141	912900	Исправка спољног дуга							
4142	913000	ПРИМАЊА ПО ОСНОВУ ГАРАНЦИЈА (4143)							
4143	913100	Примања по основу гаранција							
4144	920000	ПРИМАЊА ОД ПРОДАЈЕ ФИНАНСИЈСКЕ ИМОВИНЕ (4145 + 4155)							
4145	921000	ПРИМАЊА ОД ПРОДАЈЕ ДОМАЋЕ ФИНАНСИЈСКЕ ИМОВИНЕ (од 4146 до 4154)							
4146	921100	Примања од продаје домаћих хартија од вредности, изузев акција							
4147	921200	Примања од отплате кредита датих осталим нивоима власти							
4148	921300	Примања од отплате кредита датих домаћим јавним финансијским институцијама							
4149	921400	Примања од отплате кредита датих домаћим приватним пословним банкама							
4150	921500	Примања од отплате кредита датих домаћим јавним нефинансијским институцијама							
4151	921600	Примања од отплате кредита датих физичким лицима и домаћинствима у земљи							
4152	921700	Примања од отплате кредита датих удружењима грађана у земљи							
4153	921800	Примања од отплате кредита датих нефинансијским приватним предузећима у земљи							
4154	921900	Примања од продаје домаћих акција и осталог капитала							
4155	922000	ПРИМАЊА ОД ПРОДАЈЕ СТРАНЕ ФИНАНСИЈСКЕ ИМОВИНЕ (од 4156 до 4162)							
4156	922100	Примања од продаје страних хартија од вредности, изузев акција							
4157	922200	Примања од отплате кредита датих страним владама							
4158	922300	Примања од отплате кредита датих међународним организацијама							
4159	922400	Примања од отплате кредита датих страним пословним банкама							
4160	922500	Примања од отплате кредита датих страним нефинансијским институцијама							
4161	922600	Примања од отплате кредита датих страним невладиним организацијама							
4162	922700	Примања од продаје страних акција и осталог капитала							
4163		НОВЧАНИ ОДЛИВИ (4164 + 4321 + 4361)	63738	100317	67279	16824	16824	16825	16825
4164	400000	ТЕКУЋИ РАСХОДИ (4165 + 4186 + 4230 + 4241 + 4264 + 4277 + 4290 + 4305)	32523	52067	42450	10362	10362	10363	11363

4165	410000	РАСХОДИ ЗА ЗАПОСЛЕНЕ (4166 + 4168 + 4172 + 4174 + 4179 + 4181 + 4183)	22641	19040	18446	4611	4611	4612	4612
4166	411000	ПЛАТЕ И ДОДАЦИ ЗАПОСЛЕНИХ (4167)	18904	15081	14187	3546	3547	3547	3547
4167	411100	Плате и додаци запослених	18904	15081	14187	3546	3547	3547	3547
4168	412000	СОЦИЈАЛНИ ДОПРИНОСИ НА ТЕРЕТ ПОСЛОДАВЦА (4169 до 4171)	3384	2699	2539	634	635	635	635
4169	412100	Допринос за пензијско и инвалидско осигурање	2079	1659	1561	390	391	390	390
4170	412200	Допринос за здравствено осигурање	1163	927	872	218	218	218	218
4171	412300	Допринос за незапосленост	142	113	106	26	26	27	27
4172	413000	НАКНАДЕ У НАТУРИ (4173)	293	400	500	125	125	125	125
4173	413100	Накнаде у природи	293	400	500	125	125	125	125
4174	414000	СОЦИЈАЛНА ДАВАЊА ЗАПОСЛЕНИМА (од 4175 до 4178)		360	720	180	180	180	180
4175	414100	Исплата накнада за време одсуствовања с посла							
4176	414200	Расходи за образовање деце запослених							
4177	414300	Отпремине и помоћи		360	720	180	180	180	180
4178	414400	Помоћ у медицинском лечењу запосленог или члана уже породице			0	0	0	0	0
4179	415000	НАКНАДЕ ЗА ЗАПОСЛЕНЕ (4180)							
4180	415100	Накнаде за запослене							
4181	416000	НАГРАДЕ, БОНУСИ И ОСТАЛИ ПОСЕБНИ РАСХОДИ (4182)		500	500	125	125	125	125
4182	416100	Награде, бонуси и остали посебни расходи		500	500	125	125	125	125
4183	417000	СУДИЈСКИ И ПОСЛАНИЧКИ ДОДАТАК (4184 + 4185)							
4184	417100	Судијски додатак							
4185	417200	Посланички додатак							
4186	420000	КОРИШЋЕЊЕ УСЛУГА И РОБА (4187 + 4195 + 4200 + 4209 + 4217 + 4220)	6893	5005	7885	1971	1971	1971	1972
4187	421000	СТАЛНИ ТРОШКОВИ (од 4188 до 4194)	4393	1920	4500	1125	1125	1125	1125
4188	421100	Трошкови платног промета и банкарских услуга	314	60	100	25	25	25	25

4189	421200	Енергетске услуге	43	100	100	25	25	25	25
4190	421300	Комуналне услуге	491	610	200	50	50	50	50
4191	421400	Услуге комуникација	727	450	500	125	125	125	125
4192	421500	Трошкови осигурања	959	100	100	25	25	25	25
4193	421600	Закуп имовине и опреме	1859	500	3500	875	875	875	875
4194	421900	Остали трошкови		100	100	25	25	25	25
4195	422000	ТРОШКОВИ ПУТОВАЊА (од 4196 до 4199)	148	100	100	25	25	25	25
4196	422100	Трошкови службених путовања у земљи	148	100	100	25	25	25	25
4197	422200	Трошкови службених путовања у иностранство							
4198	422300	Трошкови путовања у оквиру редовног рада							
4199	422900	Остали трошкови транспорта							
4200	423000	УСЛУГЕ ПО УГОВОРУ (од 4201 до 4208)	1690	1940	2200	550	550	550	550
4201	423100	Административне услуге		50	200	50	50	50	50
4202	423200	Компјутерске услуге	249	200	200	50	50	50	50
4203	423300	Услуге образовања и усавршавања запослених	203	200	200	50	50	50	50
4204	423400	Услуге информисања	123	150	200	50	50	50	50
4205	423500	Стручне услуге	608	1000	950	200	200	200	200
4206	423600	Услуге за домаћинство и угоститељство	239	100	200	50	50	50	50
4207	423700	Репрезентација	153	140	120	30	30	30	30
4208	423900	Остале опште услуге	114	100	130	32	32	33	33
4209	424000	СПЕЦИЈАЛИЗОВАНЕ УСЛУГЕ (од 4210 до 4216)							
4210	424100	Пољопривредне услуге							
4211	424200	Услуге образовања, културе и спорта							
4212	424300	Медицинске услуге							
4213	424400	Услуге одржавања аутопутева							

4214	424500	Услуге одржавања националних паркова и природних површина							
4215	424600	Услуге очувања животне средине, науке и геодетске услуге							
4216	424900	Остале специјализоване услуге							
4217	425000	ТЕКУЋЕ ПОПРАВКЕ И ОДРЖАВАЊЕ (УСЛУГЕ И МАТЕРИЈАЛИ) (4218 + 4219)	155	260	300	75	75	75	75
4218	425100	Текуће поправке и одржавање зграда и објеката	155	200	200	50	50	50	50
4219	425200	Текуће поправке и одржавање опреме		60	100	25	25	25	25
4220	426000	МАТЕРИЈАЛ (од 4221 до 4229)	507	785	785	196	196	196	197
4221	426100	Административни материјал	49	100	120	30	30	30	30
4222	426200	Материјали за пољопривреду							
4223	426300	Материјали за образовање и усавршавање запослених	87	150	180	45	45	45	45
4224	426400	Материјали за саобраћај	131	375	355	88	89	89	89
4225	426500	Материјали за очување животне средине и науку							
4226	426600	Материјали за образовање, културу и спорт							
4227	426700	Медицински и лабораторијски материјали							
4228	426800	Материјали за домаћинство и угоститељство	6	60	80	20	20	20	20
4229	426900	Материјали за посебне намене	234	100	50	12	12	13	13
4230	430000	УПОТРЕБА ОСНОВНИХ СРЕДСТАВА (4231 + 4235 + 4237)	405	732	732	183	183	183	183
4231	431000	УПОТРЕБА ОСНОВНИХ СРЕДСТАВА (од 4232 до 4234)	405	732	732	183	183	183	183
4232	431100	Зграде и грађевински објекти							
4233	431200	Машине и опрема	405	732	732	183	183	183	183
4234	431300	Остала основна средства							
4235	433000	УПОТРЕБА ДРАГОЦЕНОСТИ (4236)							
4236	433100	Драгоцености							
4237	434000	УПОТРЕБА ЗЕМЉИШТА, ШУМА, ВОДЕ И РУДНИХ БОГАТСТАВА (од 4238 до 4240)							

4238	434100	Земљиште							
4239	434200	Рудна богатства							
4240	434300	Шуме и воде							
4241	440000	ОТПЛАТА КАМАТА (4242 + 4251 + 4258 + 4260)	664	50	100	25	25	25	
4242	441000	ОТПЛАТЕ ДОМАЋИХ КАМАТА (од 4243 до 4250)		50	100	25	25	25	25
4243	441100	Отплата камата на домаће хартије од вредности							
4244	441200	Отплата камата осталим нивоима власти							
4245	441300	Отплата камата домаћим јавним финансијским институцијама							
4246	441400	Отплата камата домаћим пословним банкама							
4247	441500	Отплата камата осталим домаћим кредиторима							
4248	441600	Отплата камата домаћинствима у земљи							
4249	441700	Отплата камата на домаће финансијске деривате							
4250	441800	Отплата камата на домаће менице							
4251	442000	ОТПЛАТА СТРАНИХ КАМАТА (од 4252 до 4257)							
4252	442100	Отплата камата на стране хартије од вредности							
4253	442200	Отплата камата страним владама							
4254	442300	Отплата камата мултилатералним институцијама							
4255	442400	Отплата камата страним пословним банкама							
4256	442500	Отплата камата осталим страним кредиторима							
4257	442600	Отплата камата на стране финансијске деривате							
4258	443000	ОТПЛАТА КАМАТА ПО ОСНОВУ АКТИВИРАНИХ ГАРАНЦИЈА (4259)							
4259	443100	Отплата камата по основу активираних гаранција							
4260	444000	ПРАТЕЋИ ТРОШКОВИ ЗАДУЖИВАЊА (од 4261 до 4263)	664	40	100	25	25	25	25
4261	444100	Негативне курсне разлике	663	40	100	25	25	25	25

4262	444200	Казне за кашњење	1							
4263	444300	Таксе које проистичу из задуживања								
4264	450000	СУБВЕНЦИЈЕ (4265+ 4268 + 4271 + 4274)								
4265	451000	СУБВЕНЦИЈЕ ЈАВНИМ НЕФИНАНСИЈСКИМ ПРЕДУЗЕЊИМА И ОРГАНИЗАЦИЈАМА (4266 + 4267)								
4266	451100	Текуће субвенције јавним нефинансијским предузећима и организацијама								
4267	451200	Капиталне субвенције јавним нефинансијским предузећима и организацијама								
4268	452000	СУБВЕНЦИЈЕ ПРИВАТНИМ ФИНАНСИЈСКИМ ИНСТИТУЦИЈАМА (4269 + 4270)								
4269	452100	Текуће субвенције приватним финансијским институцијама								
4270	452200	Капиталне субвенције приватним финансијским институцијама								
4271	453000	СУБВЕНЦИЈЕ ЈАВНИМ ФИНАНСИЈСКИМ ИНСТИТУЦИЈАМА (4272 + 4273)								
4272	453100	Текуће субвенције јавним финансијским институцијама								
4273	453200	Капиталне субвенције јавним финансијским институцијама								
4274	454000	СУБВЕНЦИЈЕ ПРИВАТНИМ ПРЕДУЗЕЊИМА (4275 + 4276)								
4275	454100	Текуће субвенције приватним предузећима								
4276	454200	Капиталне субвенције приватним предузећима								
4277	460000	ДОНАЦИЈЕ И ТРАНСФЕРИ (4278 + 4281 + 4284 + 4287)		1000	2455	363	364	364	364	1364
4278	461000	ДОНАЦИЈЕ СТРАНИМ ВЛАДАМА (4279 + 4280)		1000	1000	0	0	0	0	1000
4279	461100	Текуће донације страним владама		1000	1000	0	0	0	0	1000
4280	461200	Капиталне донације страним владама								
4281	462000	ДОНАЦИЈЕ МЕЂУНАРОДНИМ ОРГАНИЗАЦИЈАМА (4282 + 4283)								
4282	462100	Текуће донације међународним организацијама								
4283	462200	Капиталне донације међународним организацијама								
4284	463000	ДОНАЦИЈЕ И ТРАНСФЕРИ ОСТАЛИМ НИВОИМА ВЛАСТИ (4285 + 4286)			1455	363	364	364	364	364
4285	463100	Текуће донације и трансфери осталим нивоима власти			1455	363	364	364	364	364

4286	463200	Капиталне донације и трансфери осталим нивоима власти							
4287	464000	ДОНАЦИЈЕ И ТРАНСФЕРИ ОРГАНИЗАЦИЈАМА ОБАВЕЗНОГ СОЦИЈАЛНОГ ОСИГУРАЊА (4288 + 4289)							
4288	464100	Текуће донације и трансфери организацијама обавезног социјалног осигурања							
4289	464200	Капиталне донације и трансфери организацијама обавезног социјалног осигурања							
4290	470000	ПРАВА ИЗ СОЦИЈАЛНОГ ОСИГУРАЊА (4291 + 4295)							
4291	471000	ПРАВА ИЗ СОЦИЈАЛНОГ ОСИГУРАЊА (ОРГАНИЗАЦИЈЕ ОБАВЕЗНОГ СОЦИЈАЛНОГ ОСИГУРАЊА) (од 4292 до 4294)							
4292	471100	Права из социјалног осигурања која се исплаћују непосредно домаћинствима							
4293	471200	Права из социјалног осигурања која се исплаћују непосредно пружаоцима услуга							
4294	471900	Трансфери другим организацијама обавезног социјалног осигурања за доприносе за осигурање							
4295	472000	НАКНАДЕ ЗА СОЦИЈАЛНУ ЗАШТИТУ ИЗ БУЏЕТА (од 4296 до 4304)							
4296	472100	Накнаде из буџета у случају болести и инвалидности							
4297	472200	Накнаде из буџета за породилско одсуство							
4298	472300	Накнаде из буџета за децу и породицу							
4299	472400	Накнаде из буџета за случај незапослености							
4300	472500	Старосне и породичне пензије из буџета							
4301	472600	Накнаде из буџета у случају смрти							
4302	472700	Накнаде из буџета за образовање, културу, науку и спорт							
4303	472800	Накнаде из буџета за становање и живот							
4304	472900	Остале накнаде из буџета							
4305	480000	ОСТАЛИ РАСХОДИ (4306 + 4309 + 4314 + 4316 + 4319)	1920	26300	12732	3183	3183	3183	3183
4306	481000	ДОТАЦИЈЕ НЕВЛАДИНИМ ОРГАНИЗАЦИЈАМА (4307 + 4308)							
4307	481100	Дотације непрофитним организацијама које пружају помоћ домаћинствима							
4308	481900	Дотације осталим непрофитним институцијама							
4309	482000	ПОРЕЗИ, ОБАВЕЗНЕ ТАКСЕ И КАЗНЕ НАМЕТНУТЕ ОД ЈЕДНОГ НИВОА ВЛАСТИ ДРУГОМ (од 4310 до 4313)	1778	26200	12632	3158	3158	3158	3158

4310	482100	Порез на фонд зарада	814						
4311	482200	Остали порези	814	26200	12632	3158	3158	3158	3158
4312	482300	Обавезне таксе	150						
4313	482400	Новчане казне наметнуте од једног нивоа власти другом							
4314	483000	НОВЧАНЕ КАЗНЕ И ПЕНАЛИ ПО РЕШЕЊУ СУДОВА И СУДСКИХ ТЕЛА (4315)	142	100	100	25	25	25	25
4315	483100	Новчане казне и пенали по решењу судова и судских тела	142	100	100	25	25	25	25
4316	484000	НАКНАДА ШТЕТЕ ЗА ПОВРЕДЕ ИЛИ ШТЕТУ НАСТАЛУ УСЛЕД ЕЛЕМЕНТАРНИХ НЕПОГОДА ИЛИ ДРУГИХ ПРИРОДНИХ УЗРОКА (4317 + 4318)							
4317	484100	Накнада штете за повреде или штету услед елементарних непогода							
4318	484200	Накнада штете од дивљачи							
4319	485000	НАКНАДА ШТЕТЕ ЗА ПОВРЕДЕ ИЛИ ШТЕТУ НАНЕТУ ОД СТРАНЕ ДРЖАВНИХ ОРГАНА (4320)							
4320	485100	Накнада штете за повреде или штету нанете од стране државних органа							
4321	500000	ИЗДАЦИ ЗА НЕФИНАНСИЈСКУ ИМОВИНУ (4322 + 4341 + 4350 + 4353)	32029	48250	7250	1812	1812	1813	1813
4322	510000	ОСНОВНА СРЕДСТВА (4323 + 4328 + 4338)	32029	48250	7250	1812	1812	1813	1813
4323	511000	ЗГРАДЕ И ГРАЂЕВИНСКИ ОБЈЕКТИ (од 4324 до 4327)	32029	48000	7000	1750	1750	1750	1750
4324	511100	Куповина зграда и објеката							
4325	511200	Изградња зграда и објеката	32029	48000	7000	1750	1750	1750	1750
4326	511300	Капитално одржавање зграда и објеката							
4327	511400	Пројектно планирање							
4328	512000	МАШИНЕ И ОПРЕМА (од 4329 до 4337)		250	250	62	62	63	63
4329	512100	Опрема за саобраћај					0	0	0
4330	512200	Административна опрема		250	250	62	62	63	63
4331	512300	Опрема за пољопривреду							
4332	512400	Опрема за очување животне средине и науку							
4333	512500	Медицинска и лабораторијска опрема							

4334	512600	Опрема за образовање, културу и спорт							
4335	512700	Опрема за војску							
4336	512800	Опрема за јавну безбедност							
4337	512900	Опрема за производњу, моторна, непокретна и немоторна опрема							
4338	513000	ОСТАЛА ОСНОВНА СРЕДСТВА (4339 + 4340)							
4339	513100	Култивисана имовина							
4340	513200	Нематеријална основна средства							
4341	520000	ЗАЛИХЕ (4342 + 4344 + 4348)							
4342	521000	РОБНЕ РЕЗЕРВЕ (4343)							
4343	521100	Робне резерве							
4344	522000	ЗАЛИХЕ ПРОИЗВОДЊЕ (од 4345 до 4347)							
4345	522100	Залихе материјала							
4346	522200	Залихе недовршене производње							
4347	522300	Залихе готових производа							
4348	523000	ЗАЛИХЕ РОБЕ ЗА ДАЉУ ПРОДАЈУ (4349)	91000	103000	25750	25750	25750	25750	
4349	523100	Залихе робе за даљу продају	91000	103000	25750	25750	25750	25750	
4350	530000	ДРАГОЦЕНОСТИ (4351)							
4351	531000	ДРАГОЦЕНОСТИ (4352)							
4352	531100	Драгоцености							
4353	540000	ПРИРОДНА ИМОВИНА (4354 + 4356 + 4358)							
4354	541000	ЗЕМЉИШТЕ (4355)							
4355	541100	Земљиште							
4356	542000	РУДНА БОГАТСТВА (4357)							
4357	542100	Копови							
4358	543000	ШУМЕ И ВОДЕ (4359 + 4360)							

4359	543100	Шуме							
4360	543200	Воде							
4361	600000	ИЗДАЦИ ЗА ОТПЛАТУ ГЛАВНИЦЕ И НАБАВКУ ФИНАНСИЈСКЕ ИМОВИНЕ (4362 + 4383)							
4362	610000	ОТПЛАТА ГЛАВНИЦЕ (4363 + 4373 + 4381)							
4363	611000	ОТПЛАТА ГЛАВНИЦЕ ДОМАЊИМ КРЕДИТОРИМА (од 4364 до 4372)							
4364	611100	Отплата главнице на домаће хартије од вредности, изузев акција							
4365	611200	Отплата главнице осталим нивоима власти							
4366	611300	Отплата главнице домаћим јавним финансијским институцијама							
4367	611400	Отплата главнице домаћим пословним банкама							
4368	611500	Отплата главнице осталим домаћим кредиторима							
4369	611600	Отплата главнице домаћинствима у земљи							
4370	611700	Отплата главнице на домаће финансијске деривате							
4371	611800	Отплата домаћих меница							
4372	611900	Исправка унутрашњег дуга							
4373	612000	ОТПЛАТА ГЛАВНИЦЕ СТРАНИМ КРЕДИТОРИМА (од 4374 до 4380)							
4374	612100	Отплата главнице на стране хартије од вредности, изузев акција							
4375	612200	Отплата главнице страним владама							
4376	612300	Отплата главнице мултилатералним институцијама							
4377	612400	Отплата главнице страним пословним банкама							
4378	612500	Отплата главнице осталим страним кредиторима							
4379	612600	Отплата главнице на стране финансијске деривате							
4380	612900	Исправка спољног дуга							
4381	613000	ОТПЛАТА ГЛАВНИЦЕ ПО ГАРАНЦИЈАМА (4382)							
4382	613100	Отплата главнице по гаранцијама							
4383	620000	НАБАВКА ФИНАНСИЈСКЕ ИМОВИНЕ							

		(4384 + 4394)							
4384	621000	НАБАВКА ДОМАЋЕ ФИНАНСИЈСКЕ ИМОВИНЕ (од 4385 до 4393)							
4385	621100	Набавка домаћих хартија од вредности, изузев акција							
4386	621200	Кредити осталим нивоима власти							
4387	621300	Кредити домаћим јавним финансијским институцијама							
4388	621400	Кредити домаћим приватним пословним банкама							
4389	621500	Кредити домаћим нефинансијским јавним институцијама							
4390	621600	Кредити физичким лицима и домаћинствима у земљи							
4391	621700	Кредити невладиним организацијама у земљи							
4392	621800	Кредити домаћим нефинансијским приватним предузећима							
4393	621900	Набавка домаћих акција и осталог капитала							
4394	622000	НАБАВКА СТРАНЕ ФИНАНСИЈСКЕ ИМОВИНЕ (од 4395 до 4401)							
4395	622100	Набавка страних хартија од вредности, изузев акција							
4396	622200	Кредити страним владама							
4397	622300	Кредити међународним организацијама							
4398	622400	Кредити страним пословним банкама							
4399	622500	Кредити страним нефинансијским институцијама							
4400	622600	Кредити страним невладиним организацијама							
4401	622700	Набавка страних акција и осталог капитала							
4402		ВИШАК НОВЧАНИХ ПРИЛИВА (4001 – 4163)							
4403		МАЊАК НОВЧАНИХ ПРИЛИВА (4163 – 4001)	6064						
4404		САЛДО ГОТОВИНЕ НА ПОЧЕТКУ ГОДИНЕ	26309	90047					
4405		КОРИГОВАНИ ПРИЛИВИ ЗА ПРИМЉЕНА СРЕДСТВА У ОБРАЧУНУ (4001 + 4406 – 4407)	63738	191417	152700	38175	38175	38175	38175
4406		Корекција новчаних прилива за наплаћена средства која се не евидентирају преко класа 700000, 800000 и 900000	6064						
4407		Корекција новчаних прилива за износе наплаћених прихода у претходној години а оприходовани су у обрачунском периоду	63738						

4408		КОРИГОВАНИ ОДЛИВИ ЗА ИСПЛАЋЕНА СРЕДСТВА У ОБРАЧУНУ							
		(4163 – 4409 + 4410)							
4409		Корекција новчаних одлива за износ обрачунате амортизације књижене на терет сопствених прихода							
4410		Корекција новчаних одлива за исплаћена средства која се не евидентирају преко класе 400000, 500000 и 600000							
4411		САЛДО ГОТОВИНЕ НА КРАЈУ ГОДИНЕ							
		(4404 + 4405 – 4408)	90047		41826				