



Грб Града Ниша

**ЛОКАЛНИ ПЛАН АКЦИЈЕ ЗА УНАПРЕЂЕЊЕ ПОЛОЖАЈА ИЗБЕГЛИХ И  
ИНТЕРНО РАСЕЉЕНИХ ЛИЦА У ГРАДУ НИШУ  
2009-2013**

Град Ниш \_\_\_\_\_, месец и година усвајања

САДРЖАЈ	страна
Увод .....	
<ul style="list-style-type: none"> <li>• Уводна на реч градоначелника Града Ниша</li> <li>• Одлука Скупштине Града о усвајању ЛПА Града Ниша</li> <li>• Захвалност учесницима/цама у процесу израде ЛПА Града Ниша</li> </ul>	
Сажетак (резиме)	
ЛПА .....	
Поглавље 1: Општи подаци о Граду .....	
Поглавље 2: Подаци о избеглим и интерно расељеним лицима у Граду Нишу	
Поглавље 3: Анализа ситуације и спорна питања избеглих и интерно расељених лица	
Поглавље 4:	
Приоритети .....	
Поглавље 5: Општи и посебни циљеви .....	
Поглавље 6: Активности – Задаци за реализацију	
ЛПА .....	
Поглавље 7:	
Ресурси/буџет .....	
Поглавље 8. Аранжмани за примену .....	
Поглавље 9: Праћење и оцена успешности .....	
Поглавље 10: План комуникације	
ЛПА .....	
<i>Прилози</i> .....	

.....

## Увод

### Уводна реч градоначелника Града Ниша

.....

### Шта је Локални план акције за унапређење положаја избеглих и интерно расељених лица

У овом документу под процесом локалног акционог планирања унапређења положаја избеглих<sup>1</sup> и интерно расељених лица<sup>2</sup> (ИРЛ) подразумевамо процес доношења одлука о томе које промене значајне за живот избеглих и интерно расељених лица намеравамо да остваримо у свом локалном окружењу у току предвиђеног временског периода. Тај процес се заснива на идентификовању најбољег начина ангажовања капацитета свих социјалних актера у заједници у планирању и примени плана. Локални план акције за унапређење положаја избеглих и интерно расељених лица посматрамо као резултат процеса планирања или планску одлуку којом су дефинисани основни начини остваривања циљева развоја ове области живота локалне заједнице.

У оквиру овог документа, под избеглим и интерно расељеним лицима подразумевају се сва лица која су била изложена присилном напуштању својих домова и расељавању, због рата на простору бивших југословенских република и бомбардовања Косова и Метохије, укључујући и она лица која су у међувремену стекла статус грађана Републике Србије, али и даље имају нерешене егзистенцијалне проблеме настале у току избегличког статуса.

Локални акциони план за унапређење положаја избеглих и интерно расељених лица (ИРЛ) у Граду Нишу, настао је као резултат учешћа у Пројекту *Подршка институцијама Владе Републике Србије које су надлежне за избегла и интерно расељена лица*. Општи циљ Пројекта је проналажење решења на нивоу државе која ће пружити подршку Влади Републике Србије да на ефикасан и одржив начин одговори на потребе избеглих и ИРЛ. Пројекат финансира Европска унија, а спроводи Међународна организација за миграције (Интернационал Организацион фор Миграцион – ИОМ). Корисници Пројекта су институције

---

<sup>1</sup> Према Конвенцији УН о статусу избеглице (1951), **избеглица** је особа која из основаног страха да ће бити прогоњена због своје расе, националне припадности, припадности одређеној друштвеној групи или због политичког уверења, напустила је своју државу и не може или због поменутог страха не жели да се у њу врати. Појам избеглице је Протоколом из 1967. год. проширен и на особе које су биле изложене ратним страдањима или другим облицима насиља и зато одлучиле или биле принуђене да напусте своју државу. (<http://en.wikipedia.org/wiki/Refugee>)

<sup>2</sup> **Интерно расељене особе** су оне које су биле присиљене да напусте своје домове, али су остале у границама своје државе. Разлози због којих су били присиљени да напусте своје домове могу бити различити: рат, насиље, угрожавање људских права, политички прогон или природне катастрофе (земљотрес, поплава и сл.). Зато што се налазе у границама своје земље, могућности њихове међународне заштите су ограничене. Иако их, за разлику од избеглица, не штити Специјална конвенција УН, и даље их штите национални закони, међународно хуманитарно право и међународни правни акти у области људских права. ([http://www.articleword.org/index.php/Displaced\\_person](http://www.articleword.org/index.php/Displaced_person))

Владе Републике Србије које су надлежне за избегла и интерно расељена лица: Комесаријат за избеглице Републике Србије (КИРС), Министарство за Косово и Метохију (МинКиМ) и Министарство рада и социјалне политике (МРСП), као и друга надлежна министарства, општинска повереништва за избегла и интерно расељена лица и *одабране општине/градови*.

*Стратешки оквир* Пројекта одређен је у складу са политиком и правцима деловања дефинисаним Националном стратегијом за решавање питања избеглих и интерно расељених лица и другим националним стратешким документима од значаја за ову област<sup>3</sup>. У циљу координираног рада, коришћења научених лекција и најбољих пракси, овај Пројекат узима у обзир постојеће пројекте изградње капацитета на локалном нивоу, а нарочито оне који су у домену социјалне, економске и стамбене политике. Креирање и спровођење локалних акционих планова за унапређење положаја избеглих и интерно расељених лица овде се третира као део ширег механизма смањења сиромаштва и социјалне искључености осетљивих друштвених група.

Локални план акције за унапредјење положаја избеглица и ИРЛ доноси се на период од 5 година, са детаљном разрадом активности за 2009 и 2010 годину.

Процес израде Локалног плана акције за унапређење положаја избеглих и интерно расељених лица у Граду Нишу, заснивао се на интерактивном приступу чије су основне методолошке карактеристике да је:

- Локални – спроведен је у локалној заједници и уважава локалне специфичности;
- Партиципативан – укључио је различите битне актере процеса друштвено организоване подршке избеглим и интерно расељеним у локалној заједници;
- Утемељен на реалним околностима, расположивим ресурсима и потребама за унапређење положаја избеглих и интерно расељених;
- Прилагођен ситуацији у локалној заједници, актерима и позитивној промени којој се тежи;
- Користи савремене методе планирања и анализе свих важних елемената потребних за доношење одлука;
- Подстиче одговоран однос различитих друштвених актера у локалној заједници.

За потребе процеса, прикупљање и анализу основних податка о положају и потребама избеглих и интерно расељених лица у Граду Нишу, коришћени су следећи извори: резултати интервјуа са потенцијалним корисницима/цама и састанака са локалним актерима, статистички подаци, различити извјештаји и документи, подаци Комесаријата за избеглице Републике Србије, Градског повереништва за избеглице, локалних невладиних организација итд. Процес израде Плана спроведен је у периоду септембар - децембар 2008. год.

#### **Одлука<sup>4</sup> Скупштине Града Ниша о усвајању Локалног акционог плана за унапређење положаја избеглих и интерно расељених лица**

<sup>3</sup> Детаље о осталим националним документима погледати у Поглављу: Анализа ситуације и закључци

<sup>4</sup> Ова одлука се у документ уноси након усвајања ЛПА на седници Скупштине

## Захвалност учесницима/цама у процесу локалног акционог планирања

У циљу израде Локалног плана акције за унапређење положаја избеглих и интерно расељених лица у Граду Нишу, формирана је Градска радна група коју су чинили представници/це: локалне самоуправе као носиоца процеса и формалног доносиоца овог документа, укључујући и Повереништво за избеглице; институција система које се на локалном нивоу баве питањима избеглих и интерно расељених; невладиних организација које делују у локалној заједници и Комесаријата за избеглице Републике Србије.

Улога Градске радне групе била је да:

- Унапреди сопствене капацитете за планирање кроз одговарајуће обуке организоване од стране Међународне организације за миграције (ИОМ);
- Обезбеди потребне податке непосредно од циљних група и социјалних актера у систему подршке избеглим и интерно расељеним лицима;
- Размењује информације и учествује на састанцима од значаја за процес планирања;
- Примењује усвојене методе планирања током процеса планирања;
- Дефинише циљеве, правце развоја и сарађује са различитим релевантним локалним и републичким актерима;
- Планира праћење и оцењивање успешности примене локалног акционог плана;
- Ради на писању завршног документа;
- Иницира јавну расправу о нацрту документа и допринесе да финална верзија буде предложена Скупштини Града на усвајање.

Чланови/ице Градске радне групе су:

Душица Давидовић, члан Градског већа града Ниша, члан  
Миомир Радовановић, Повереник КИРС-а у Нишу, члан  
Павлина Михајленко, Кабинет градоначелника града Ниша, члан  
Дејан Милошевић, НВО Центар за развој грађанског друштва Protecta Ниш, члан  
Иван Тасић,ДФСПЦ Човекољубље Ниш, члан  
Стојан Марковић, члан  
Петар Станковић, ИРЛ, члан  
Јордан Алексић, ИРЛ, члан  
Тодор Царевић, окружни координатор Комесаријата за избеглице Републике Србије

Захваљујемо се свим члановима/ицама Градске радне групе на учешћу у процесу планирања.

Остали актери укључени у сам процес локалног акционог планирања су били представници/це различитих институција, организација и група, укључујући и групе потенцијалних корисника/ца који су повремено учествовали у консултативном процесу. У различитим фазама рада, стручну подршку процесу локалног акционог планирања и израде финалног документа пружила је консултанткиња ангажована од стране ИОМ-а. Посебну захвалност изражавамо Комесаријату за избеглице Републике Србије и ИОМ пројектном тиму.

## Сажетак - Резиме

Локални акциони план за унапређење положаја избеглих и интерно расељених лица у Граду Нишу за период од 2009. до 2013. године је стратешки документ који изражава дугорочно опредељење локалне самоуправе да у сарадњи са партнерима побољша услове живота избеглих и интерно расељених лица у Нишу. Овај документ базиран је на свеобухватној анализи ситуације и у складу је са локалним и националним стратегијама. Корисници Локалног акционог плана су сва избегла и интерно расељена лица која бораве у Нишу, као и лица која су изгубила овај статус ("бивше избеглице") али се и даље сусрећу са проблемима који прате ову популацију. Према званичним подацима, број регистрованих интерно расељених лица у Граду Нишу је 10856, а избеглица 502.

Приоритетни проблеми којима се бави овај План одабрани су на основу следећих критеријума: (1) да се са проблемом суочава велики проценат избеглица и интерно расељених лица; (2) да је на решавање проблема могуће утицати са позиција локалне самоуправе и мобилизацијом локалних ресурса.

У процесу израде Локалног акционог плана следећи проблеми препознати су као приоритетни за решавање:

- Нерешено стамбено питање;
- Низак животни стандард;
- Отежан приступ правима;
- Низак степен организованости и активизма избеглих и интерно расељених лица

*Општи циљ* Локалног акционог плана је:

Унапредити квалитет живота избеглица и интерно расељених лица у Нишу, кроз стварање услова и реализацију одрживих програма подршке до изналажења трајних решења њиховог положаја.

*Посебни циљеви* овог плана су:

- Унапредити услове становања избеглица и интерно расељених лица кроз социјално становање и социјално становање уз подршку.
- Економски оснажити избегла и интерно расељена лица и подићи ниво њихове конкурентности на тржишту рада кроз развој грађанских иницијатива за запошљавање и samozapoшљавање.
- Унапредити могућности приступа правима за избегла и интерно расељена лица кроз поједностављење процедура за остваривање права из надлежности локалне самоуправе и развој програма правне помоћи.
- Успоставити систем за праћење потреба избеглих и интерно расељених лица кроз формирање и ажурирање свеобухватне базе податка и сталну размену информација међу заинтересованим странама.
- Подићи ниво свести избеглих и интерно расељених лица о значају њихових грађанских иницијатива за побољшање друштвеног положаја у локалној заједници.

Активности предвиђене Локалним акционим планом биће финансиране делом средствима из буџета Града Ниша а делом из донаторских средстава и других извора.

## Поглавље 1. Основни подаци о Граду

Град Ниш је административни, културни и привредни центар југоисточне Србије. Захвата површину од 596,71км<sup>2</sup>, на на којој се простире пет градских општина: ГО Медиана, ГО Нишка Бања, ГО Палилула, ГО Црвени Крст и ГО Пантелеј, са 68 приградских и сеоских насеља. После Београда и Новог Сада, Ниш је трећи највећи град у Србији који се налази на раскрсници најважнијих балканских и европских саобраћајних праваца. У Нишу се магистрални правац, који води са севера, долином Мораве из правца Београда, раздваја на правац ка југу, долином Вардара према Солуну и Атини, и правац ка истоку, долином Нишаве и Марице према Софији, Истамбулу и даље ка Блиском Истоку.

Ниш је универзитетски центар са око 30 000 студената.

Према Попису становништва из 2002. године. Град Ниш има 250 518 становника, а само градско језгро – 173 724 становника. Од формирања нових општина, након 2002. год. територија Града је редефинисана. Густина насељености износи 421 ст/км<sup>2</sup>, што је скоро пет пута изнад републичког просека. Густина становништва је већа од просека Србије и у сеоским подручјима. У централном делу Града густина становништва достиже 520 ст/км<sup>2</sup>

Етничка структура становништва је приказана у Табели 1. Према статистичком годишњаку у Нишу живе припадници 26 етничких група. Најбројнију и највидљивију етничку мањинску групу у граду чине Роми. По попису од 2002. год. у Нишу је насељено 5.687. Рома. Неформални, стварни, број припадника ромске заједнице је неколико пута већи. Према проценама око 1.200 Рома спада у категорију расељених лица. Другу најбројнију мањинску етничку групу у Нишу чине Бугари. Према попису из 2002. године, 51,6% становништва града је аутохтоно, а 47,4% досељеничко. Највећи број је дошао из других општина Републике Србије (30%), из нишког региона (10%), из бивших република СФРЈ (5%) и из других административних центара (3.5%).

Табела 1: Етничка структура становништва Града Ниша

Национална припадност	Број становника
Срби	235 657
Роми	5 687
Црногорци	846
Бугари	799
Македонци	715
Југословени	664
Хрвати	417
Муслимани	89
Бошњаци	24
Остали	5628
<b>Укупно</b>	<b>250518</b>

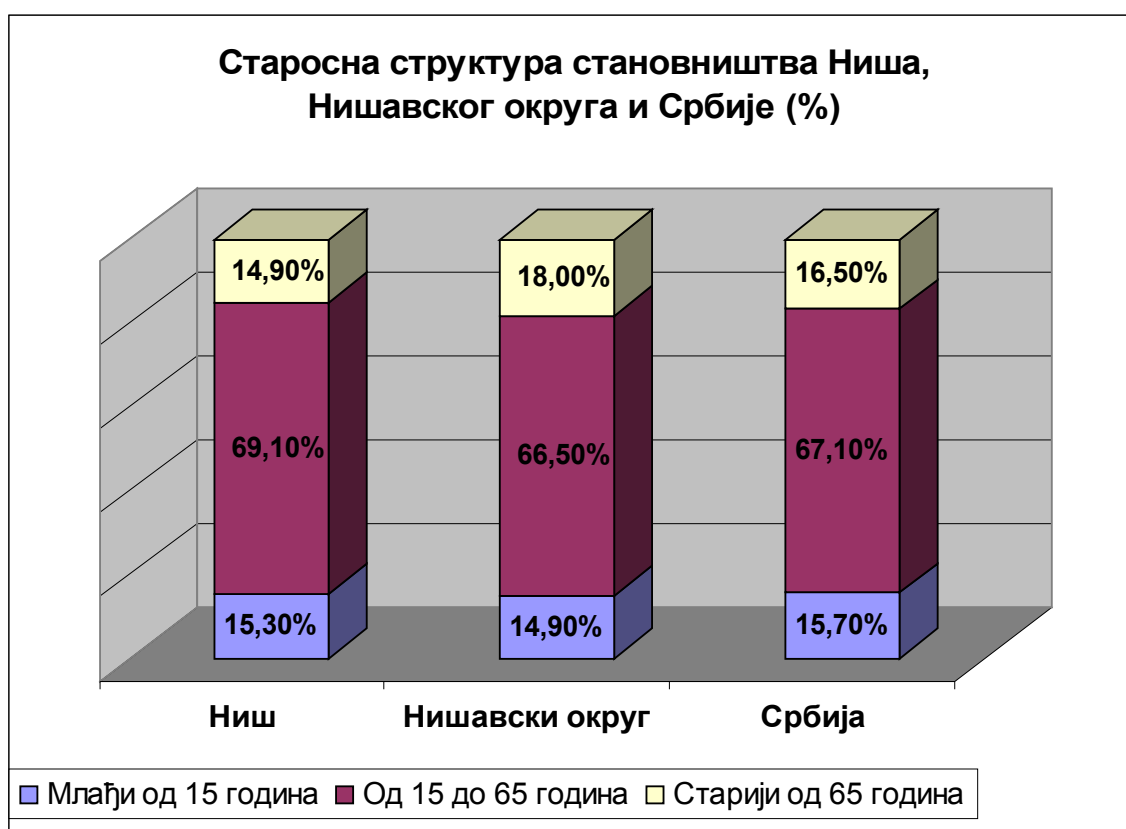
У Нишу поред традиционалних црква и верских заједница (Православна, Католичка, Исламска, Јеврејска) постоји и неколико мањих верских заједница (Баптистичка, Адвентистичка и др.) У граду нема изражене верске нетрпељивости.

Табела 2: Старосна структура становништва Ниша према Попису становништва из 2002.године

0-4	5-9	10-14	15-19	20-24	25-29	30-34	35-39	40-44	45-49	50-54	55-59	60-64	65+	Укупно
10997	13068	14362	16565	17463	17570	16540	17158	17630	20764	20568	13997	14896	37412	250518

Просечна старост становништва је 40,3 године. Процентуално учешће старог становништва (65+ година старости) је порасло са 10% на 14% између два последња пописа, док се у исто време удео младих до 24 године смањио са 32% на 29%. Очекивано трајање живота за децу рођену после 2000. год. је 72 за мушкарце и 75 година за жене.

Графикон 1: Старосна структура становништва Ниша

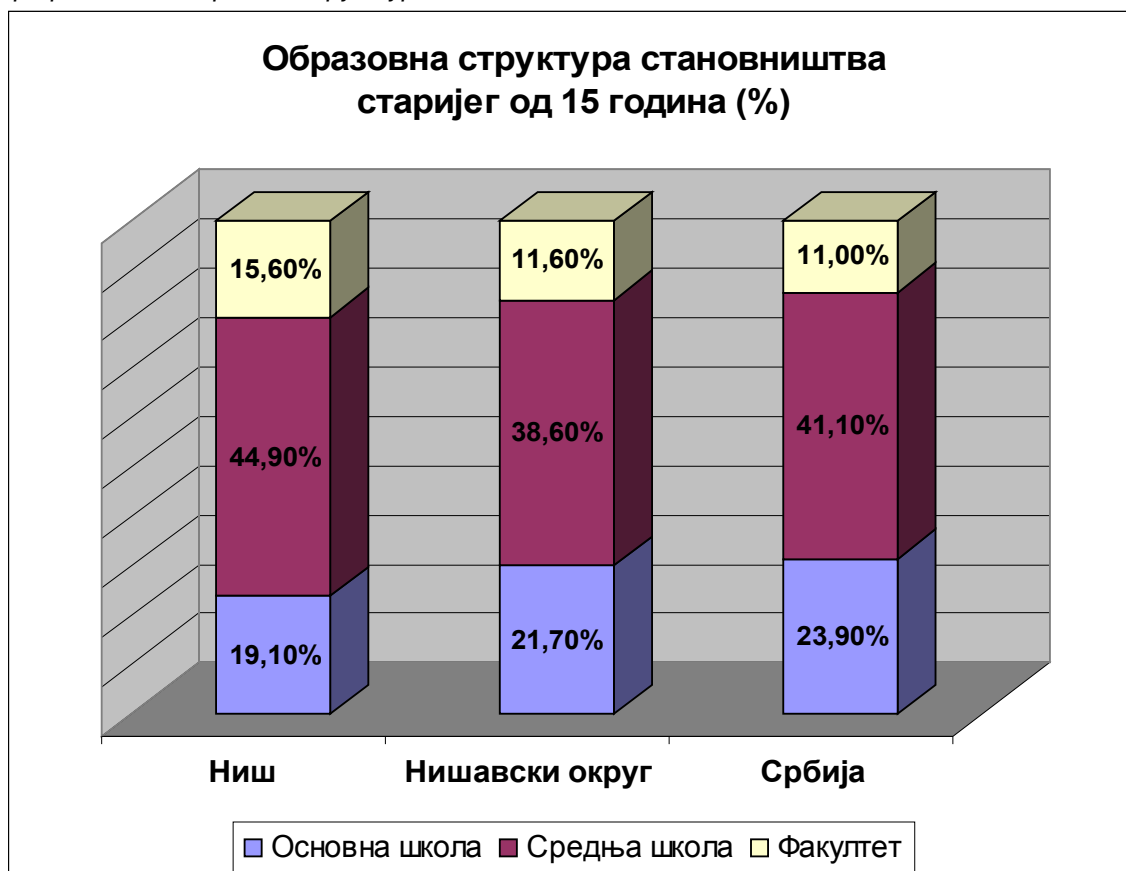


Табела 4: Полна структура становништва у Нишу према попису становништва из 2002.године

	0-4	5-9	10-14	15-19	20-24	25-29	30-34	35-39	40-44	45-49	50-54	55-59	60-64	65+
женско	5413	6355	7132	8063	8639	8910	8477	8851	8957	10576	10451	7152	7748	21455
укупно	10997	13068	14362	16565	17463	17570	16540	17158	17630	20764	20568	13997	14896	37412



Образовна структура становника Ниша представљена је на графикону 2.  
Графикон 2: Старосна структура становника Ниша



Као што се из гарфикона 2 види, према образовној структури доминира становништво са средњошколским образовањем (44,90%) и релативно је висок проценат становништва без квалификације, односно само са основном школом (15,60%).

Табела 5: Најзначајнији подаци о животном стандарду домаћинства у Граду Нишу

Број породичних домаћинастава	преко 85 000
Просечан број чланова домаћинства	2,9
Процењени број домаћинастава која живе на граници сиромаштва	12 000 (14%)
Процењени број домаћинастава са ниским животним стандардом	42 000 (50%)
Процењени број домаћинастава са средњим животним стандардом	18 500 (21%)
Процењени број домаћинастава са средње високим животним стандардом	8 500 (10%)
Процењени број домаћинастава са високим животним стандардом	4 200 (5%)

Ниш је један од најважнијих индустријских центара у Србији - центар је дуванске, електронске, грађевинске и текстилне идустрије. У току процеса приватизације, Дуванску индустрију Ниш (ДИН) је 2003 год. откупио The Philip Morris Corporation. Укупна ивнестичија Пхиллип\_Моррис-а од 580

милиона евра представљала је највећу самосталну страну инвестицију у Србији у 2003. год. На територији Града Ниша послује 7 502 предузетника, 2.457 привредних друштава, 481 установа и 1.686 других правних лица. И поред тога, актуелна привреда у Нишу није довољно развијена, висока је стопа незапослености, реструктурирање великих привредних система и комуналних предузећа и проналажење стратешких партнера у поступку приватизације су у процесу.

*Табела 7: Главни социјално-економски показатељи у Граду Нишу<sup>5</sup>*

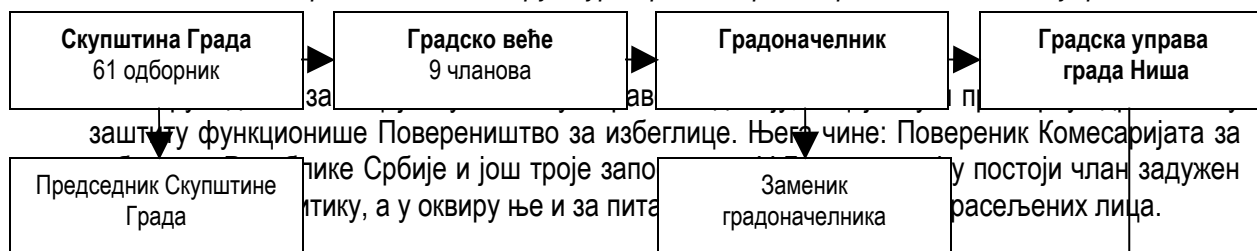
Остварени друштвени производ по становнику (2005)	172202 дин.
Народни доходак по становнику (2005)	149971 дин.
Број радно-способног становништва ( 2006)	175611

---

5

Број радно активног становништва (2007)	115524
Стопа запослености активног становништва (2007)	67,7%
Стопа незапослености активног становништва (2007)	32,3%

Шема 1: Организациона структура Града – органограм локалне самоуправе



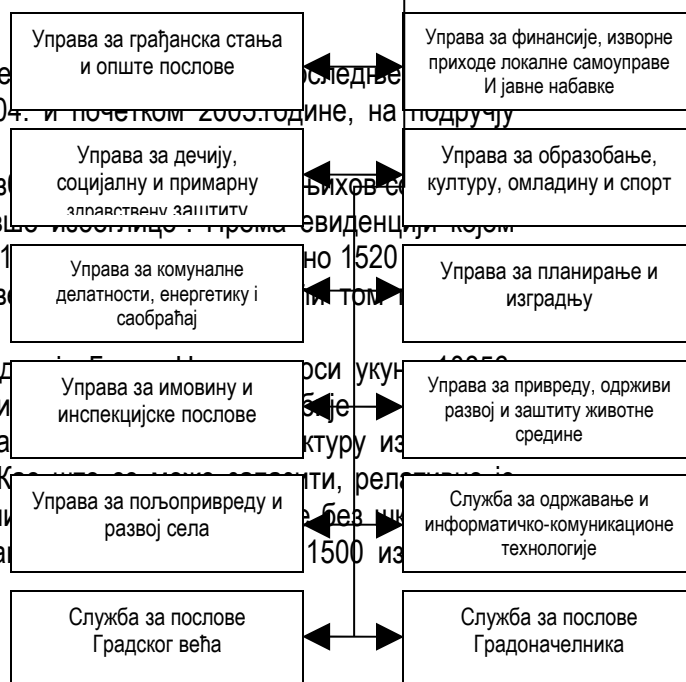
## Поглавље 2.

### Лица о избеглим и интерно расељеним лицима у Граду Нишу

#### Актуелно стање

Према подацима Комесаријата за избеглице Републике Србије и још троје запослених у Нишу, а у оквиру ње и за питања миграције, постоји члан задужен за интерно расељених лица. На подручју Града бораве и лица која су укинула изборно право, а у оквиру ње и за питања миграције, постоји члан задужен за интерно расељених лица. На подручју Града бораве и лица која су укинула изборно право, а у оквиру ње и за питања миграције, постоји члан задужен за интерно расељених лица.

Број интерно расељених лица која бораве на подручју Града Ниша према подацима којима располаже Комесаријат за избеглице Републике Србије и још троје запослених у Нишу, а у оквиру ње и за питања миграције, постоји члан задужен за интерно расељених лица. Наредне табеле приказују старосну, полну и образовну структуру интерно расељених лица према радном статусу. Како се види из табела, неповољна образовна структура интерно расељених лица, са непотпуном основном школом. Такође, према звањима, интерно расељених лица, незапослени су.



Табела 8 : Старосна структура избеглих и интерно расељених лица у Нишу

Старосна структура	Избегла лица	Интерно расељена лица
0-6	2	96
7-14	31	1322
15-18	36	833
19-65	330	7105
65+	104	1500
Укупно	502	10856

Табела 9 : Полна структура избеглих и интерно расељених лица у Нишу

Пол	Избегла лица	Интерно расељена лица
мушки	222	5317
женски	280	5539
<b>Укупно</b>	<b>502</b>	<b>10856</b>

Табела 10 : Образовна структура избеглих и интерно расељених лица у Нишу

Образовање	Избегла лица	Интерно расељена лица
Без школе	69	3632
Непотпуна основна школа	21	38
Основна школа	35	360
Средња школа	92	1426
Виша школа	234	3706
Висока школа	35	707
Доктор наука/Магистар	15	986
<b>Укупно</b>	<b>502</b>	<b>10856</b>

Табела 11 : Структура избеглих и интерно расељених лица у Нишу према радном статусу

Радни статус (старији од 15 год.)	Избегла лица	Интерно расељена лица
Ученик/Студент	98	2429
Запослен	62	3936
Повремено запослен	11	711
Пензионисан	76	889
Незапослен	249	1229
<b>Укупно</b>	<b>502</b>	<b>10856</b>

### **Преглед прилива избеглица и интерно расељених лица на подручје Града Ниша**

По распаду бивше Југославије и на подручје Града Ниша долази неколико таласа избеглица.

#### 1991: Први талас – ратни сукоби у Словенији и Хрватској

Први већи талас је забележен са избијањем ратних сукоба у Словенији и Хрватској у 1991.години. У оквиру овог таласа, око 1400 избеглица је дошло у Град, и то углавном из градова Хрватске.

#### 1992: Други талас - рат у Босни и Херцеговини

Са избијањем рата у Босни и Херцеговини, у пролеће 1992.године, долази до другог великог таласа избеглица. Око 3000 људи, претежно из градских средина је стигло у Ниш, углавном из Босне и Херцеговине и једним делом из Хрватске.

#### 1995: Трећи талас – након операција Бљесак и Олуја

Око 7200 избеглица из Хрватске дошло је у град Ниш у току 1995.године, пре свега као последица операције хрватске војске Бљесак у западној Славонији, међутим, највећи број

избеглица слио се у Ниш, у августу исте године, када је у оквиру операције *Олуја* скоро целокупно становништво Републике Српске Крајине прогнано у тадашњу СР Југославију.

#### 1999: Четврти талас - у току и након НАТО бомбардовања

Најмасовнији прилив популације у Град Ниш забележен је као последица присилне миграције – расељавања у току и по престанку НАТО операција. У бомбама разорени Ниш, са територије Косова и Метохије стигло је око 12500 грађана Србије, углавном Срба, Рома и Ашкалија.

#### **Облик смештаја избеглих и интерно расељених лица**

Од укупног броја избеглих и интерно расељених лица која бораве у Нишу већина живи у тзв. «приватном смештају», односно у изнајмљеним становима и кућама, а мањи број у становима и кућама у сопственом власништву. Због ниског животног стандарда, проблема незапослености и релативно високих закупнина, социјално и материјално угрожене породице избеглица и интерно расељених лица се најчешће опредељују за закуп станова у приградским насељима, који су врло често неусловни за становање.

На подручју Града Ниша постоје два колективна центра за смештај избеглица и интерно расељених лица (Колективни центар «Дом омладине» у ГО Пантелеј и «Одмаралиште Трем» у селу Сићево у ГО Нишка Бања) у којима је смештено 15 избеглица (што износи 2,98% од укупног броја избеглица) и 50 интерно расељених лица (што износи 0,48% од укупног броја интерно расељених лица).

#### **Самоорганизованост избеглих и ИРЛ**

На подручју Ниша са мање или више успеха радило је десетак организација избеглих и интерно расељених лица. Навећи број њихових активности одвијао се у домену пружања хуманитарне помоћи. Њихови капацитети били су недовољни за мобилизацију већег броја људи, а активности које су спроводили реализоване су махом у партнерству са другим организацијама, страним и домаћим. У овом тренутку, у граду функционишу две организације које окупљају избеглице, односно интерно расељена лица – ГАПИЛ, који се бави јавним заступањем различитих питања избеглих и ИРЛ у широј јавности и Удружење „Срећна породица“ које је оријентисано на различите пројектне активности.

#### **Досадашње активности Града Ниша на подршци избеглим и ИРЛ**

У периоду од 2001. до 2008. године Град Ниш је кроз партнерства у донаторским пројектима са страним НВО учествовао у изградњи станова намењених избеглим и интерно расељеним лицима. У изнајмању трајних решења за побољшање услова становања избеглих и ИРЛ Град се, у складу са својим могућностима, определио за изградњу објеката намењених колективном становању. Допринос Града у имплементацији ове врсте пројеката састојао се у обезбеђивању грађевинских парцела, подобних за изградњу стамбених зграда, потпуном комуналном и инфраструктурном опремању истих, обезбеђивању дозвола потребних за изградњу објеката, прикључењем објекта на инфраструктурну мрежу, обезбеђивањем употребне дозволе и након завршетка изградње и потпуном партерном опремању простора око објекта. У зависности од локације парцеле, овакав допринос Града износи и до 40% од грађевинске вредности изграђеног објекта, што је уједно и износ донације. На овај начин, на подручју Града изграђено је 144 стана намењених за колективно становање избеглица, а од тога 60 станова је намењено социјалном становању. У наведеном периоду саграђено је и 13

станава намењених социјалном становању у заштићеним условима за социјално најугроженије избегличке породице и 23 стана намењених социјалном становању у заштићеним условима социјално најугроженијим породицама интерно расељених лица. Град Ниш је донео *Одлуку о правима из области социјалне заштите на територији Града Ниша* којом је, социјално становање у заштићеним условима предвиђено као посебно право из корпуса тзв. «проширених видова социјалне заштите», која се финансирају из локалног буџета. Поменутом одлуком предвиђено је да интерно расељена лица могу остварити право на социјалну карту, на основу које могу остварити и делимично ослобађање од плаћања комуналних услуга, као и право на бесплатну ужину за школску децу. На основу *Одлуке о новчаној и материјалној помоћи породицама са децом на територији града Ниша* интерно расељена лица могу остварити право на накнаду за прворођено дете

### Поглавље 3. Анализа ситуације и закључци

Анализа контекста или радног окружења је обухватила четири врсте квалитативних анализа: Анализу или Преглед документације о ширем радном окружењу, Анализу стања (CWOT), Анализу заинтересованих страна и Анализу проблема.

**Анализа** или **Преглед документације** о радном окружењу обухватила је неколико кључних националних стратешких докуманата релевантних за ову област, актуелни законски оквир који регулише питања избеглих лица у Републици Србији, стратешка документа Града Ниша и реализоване и актуелне пројекте и програме намењене избеглим и ИРЛ у Граду.

Национални стратешки документи од значаја за питања избеглих и интерно расељених лица су:

- Национална стратегија за решавање питања избеглих и интерно расељених лица (2002);
- Стратегија за смањење сиромаштва (2003);
- Национална стратегија одрживог развоја (2008);
- Национална стратегија привредног развоја Републике Србије 2006-2012;
- Национална стратегија запошљавања 2005-2010;
- Стратегија регионалног развоја 2007-2012;
- Стратегија развоја пољопривреде;
- Стратегија развоја социјалне заштите;
- Национални план акције за децу.

Актуелни законски оквир за питања избеглица је Закон о избеглицама<sup>6</sup>. С обзиром на уочену потребу да тај Закон боље прати актуелне потребе и питања избеглица, сачињен је Предлог Закона о изменама и допунама Закона о избеглицама, али он још није усвојен.

Локална стратешка документа значајна за унапређење положаја избеглих и интерно расељених лица у Нишу су:

- *Стратегија развоја града Ниша (2007)* у оквиру које је посебно подвучен значај друштвеног развоја чији су циљеви, између осталог, социјална сигурност и лични напредак сваког становника Ниша, као и јачање заједнице и развијање солидарности.

<sup>6</sup> „Службени гласник РС“, бр. 18/92; „Службени лист СРЈ“, бр. 42/2002; „Службени гласник РС“, бр. 45/2002

- *Стамбена стратегија града Ниша (2006)* која се у оквиру проблема становања рањивих група бави и избеглицама и интерно расељеним лицима.

Град Ниш је у сарадњи са Министарством рада и социјалне политике отпочео процес израде Локалне стратегије социјалне заштите. Паралелено се одвија и припрема Локалног плана акције за децу. Ови стратешки документи и Локални акциони план за унапређење положаја избеглих и интерно расељених у Нишу ће бити међусобно усаглашени, како би се обезбедили најбољи могући одговори локалне заједнице на потребе друштвено осетљивих група.

Програми и пројекти за избегла и ИПЛ, који су до сада реализовани у Нишу пратили су стање и потребе циљне групе, тако да су се програмска опредељења донатора и организација које су реализовале пројекте кретала од дистрибуције хуманитарне помоћи до развојних пројеката из области становања, економског оснаживања, образовања, психосоцијалне подршке итд.

#### **Програми и пројекти за избегла и ИПЛ који су до сада реализовани у граду Нишу су:**

1. 2001 - 2002.година: UNHCR/SDC: Програм локалне интеграције избеглица кроз изградњу станова за колективно становање
2. 2004.година: TXW/Немачка влада-Пакт за стабилност југоисточне Европе: Пројекат изградње 40 стамбених јединица у стамбеној згради у Нишу, за потребе избеглица из Босне и Херцеговине и Хрватске, које дужи временски период имају статус избеглице
3. 2004 – 2005.година: HELP: Смањење сиромаштва путем подршке започињању сопственог бизниса и социо-економска интеграција избеглица И интерно расељених лица
4. 2005.година: SDC: Пројекат изградње стамбених јединица намењених социјалном становању у заштићеним условима за потребе избеглица
5. 2007 – 2008.година: IOM/НС: Пројекат изградње стамбених јединица намењених социјалном становању у заштићеним условима за потребе интерно расељених лица
6. 2007 – 2008.година: UN Habitat-SIRP/Италијанска влада: Програм трајне интеграције избеглица у Србији, кроз изградњу станова за социјално становање и алтернативна стамбена решења
7. UNHCR/SDC: Делимична изградња - грантови градјевинског материјала

Програми и пројекти који су у току:

1. UNHCR/MDF: Стамбени кредити
2. UNHCR/INTERSOS: Делимична изградња - грантови грађевинског материјала
3. UNHCR/INTERSOS: Откуп сеоских домаћинстава
4. HOD: Откуп сеоских домаћинстава
5. UNHCR/DRC/SPDE: Спајање породичних домаћинстава

У периоду од 1991. године до данас имплементирани су и други, овде ненаведени пројекти, нарочито у области директне хуманитарне помоћи. Услед временске дистанце и чињенице да су многе интернационалне невладине организације окончале своје мисије у Србији, Радна група није била у могућности да прикупи прецизне податке о свим реализованим

пројектима те су овде наведени само најзначајнији пројекти имплементирани у периоду од 2001. године.

*Најважнији закључци* ове анализе су следећи:

- Национална стратегија за решавање питања избеглих и интерно расељених лица (2002) дефинише основне правце деловања – обезбеђивање услова за повратак и обезбеђивање услова за локалну интеграцију, што је потпуно у складу са међународно прихваћеним циљевима за решавање положаја ове групе грађана.
- Остале наведене националне стратегије пружају основу и дају смернице за развијање мера и акција у области локалне интеграције избеглих и интерно расељених лица којима се може допринети унапређењу њиховог животног стандарда и укупног друштвеног положаја.
- Локална стратешка документа указују на решеност локалне заједнице, односно града Ниша да своје капацитете усмери ка решавању проблема рањивих група, као и да створи амбијент ка неометаном развоју и просперитету сваког његовог становника
- Уочен је тренд смањивања броја програма и пројеката посебно намењених избеглицима и интерно расељеним лицима. Ова циљна група сада је препозната само као једна од подгрупа најрањивијих становника града и на тај начин укључена у програме и пројекте који се реализују у Нишу.

**Анализа стања** у локалној заједници по питањима унапређења положаја избеглих и интерно расељених лица извршена је кроз идентификовање досадашних активности и резултата у овом домену и сагледавање позитивних капацитета и слабости локалне заједнице, као и могућности и препрека са којима се суочава у свом радном окружењу.

Табела 12: *CWOT анализа*

	<b>Снаге</b>	<b>Слабости</b>
У Н У Т Р А Ш Н Ј Е	-Политичка воља локалних власти да се посвете питању унапређења положаја избеглих и ИРЛ -Велики број стручњака и институција које могу да пруже допринос у решавању проблема -Заинтересованост локалних актера да активно учествују у решавању проблема избеглица и ИРЛ -Адекватни ресурси -Просторни капацитети за решавање стамбених проблема -Решеност локалних власти да определи део градског грађевинског земљишта за решавање проблема становања најрањивијих група -Проширени видови социјалне заштите -Отвореност локалних медија	-Лоша координација између појединих локалних актера -Слаба умреженост техничких капацитета -Висока стопа незапослености -Низак животни стандард локалног становништва -Непотпуна база података и недостатак анализа актуелног стања ИРЛ и избеглих -Непостојање локалне стратегије социјалне политике -Недовољно социјалних иновација и поузданих алтернатива -Недовољна грађанска иницијатива -Непостојање јаким удружења ИРЛ са КиМ и недостатак њихове координације -Лоша информисаност домицилног становништва и недовољно развијена свест о проблемима избеглица и ИРЛ -Недовољна упућеност локалних медија у проблеме избеглица и ИРЛ
	<b>Могућности</b>	<b>Препреке</b>



С	-Стабилизована политичка ситуација у земљи	-Транзициона привреда/слаба економија
П	- Принципи и циљеви различитих националних стратегија	- Висока стопа незапослености
О	-Могућност приступа фондовима ЕУ (ЕЦ и ИПА)	-Централизоване институције
Л	- Фондови УНХЦР-а	-Велики број проблема са којима се сусрећу избеглице и ИРЛ су из надлежности републичких органа и организација
Ј	-Могућност приступа националним фондовима	-Слаба координација међу министарствима
А	(Фондови при министарствима)	-Отежан приступ правима ИРЛ (ПИО, здравствено, матичне службе...)
Ш	-Регионална сарадња	
Н	- Активна улога Комесараијата	
Ј		
Е		

Анализом је утврђено да су за питање унапређења положаја избеглих и интерно расељених лица од посебног значаја снаге локалне средине као и могућности које пружа окружење. У том смислу, неопходно је искористити политичку вољу локалних власти као и заинтересованост других кључних актера да се мобилизацијом и ангажовањем ресурса искористе могућности које окружење пружа и превазиђу уочене слабости, а све у циљу изналагања одрживих решења за проблеме избеглих и интерно расељених лица.

**Анализом заинтересованих страна**<sup>7</sup> идентификоване су кључне заинтересоване стране за унапређење положаја избеглих и интерно расељених лица у Нишу, а оне се према начину и делокругу рада, односно врсти интереса могу поделити на:

- крајње кориснике/це услуга (различите групе избеглих и интерно расељених лица);
- органе, организације, институције и установе које обављају послове из надлежности локалне самоуправе;
- органе, организације, институције и установе које обављају послове из надлежности Републике;
- организације цивилног друштва;

**Крајњи корисници/це** Локалног плана акције за унапређење положаја избеглих и интерно расељених лица јесу сва избегла и интерно расељена лица која бораве у Нишу, као и лица која су изгубила овај статус ("бивше избеглице") али се и даље сусрећу са проблемима који прате ову популацију.

**Кључни партнери** локалној самоуправи у реализацији Локалног плана акције за унапређење положаја избеглих и интерно расељених лица су наведени у Табели 13.

Табела 13: Кључни партнери локалној самоуправи у реализацији Локалног акционог плана

Органи, организације, институције и установе које обављају послове из надлежности Републике
<ul style="list-style-type: none"> <li>• Национална служба за запошљање – филијале у Нишу</li> <li>• Центар за социјални рад</li> <li>• Образовне установе, укључујући и организације за образовање одраслих</li> <li>• Здравствене установе</li> </ul>

<sup>7</sup> Прилог 1. Записници са састанака са заинтересованим странама

<ul style="list-style-type: none"> <li>• Комесаријат за избеглице Републике Србије</li> <li>• Министарство рада и социјалне политике</li> <li>• Медији</li> </ul>
<b>Организације цивилног друштва</b>
<ul style="list-style-type: none"> <li>• Различите организације цивилног друштва (НВО и удружења), а нарочито оне које имају капацитете да мобилишу додатне, стране и домаће фондове за реализацију ЛПА, поред средстава локалног буџета</li> </ul>

На основу анализе заинтересованих страна закључено је да:

1. Популацију избеглих и интерно расељених лица, поред бројности карактерише хетерогеност и разноврсност потреба. На неке од тих потреба се одговара кроз систем социјалне заштите и права и услуге у тој области. Међутим, низ потреба које се односе на кључна егзистенцијална питања, као што су сиромаштво и социјална инклузија избеглих и интерно расељених, тек је потребно решавати.
2. Локална самоуправа потенцијално има велики број партнера са разноврсним капацитетима, али они актуелно раде независно једни од других и немају механизме редовне размене информација о свом раду на питањима избеглих и интерно расељених са другим актерима. Ниш, као велики град, има објективни проблем координације бројних актера и обезбеђивања брзог и једноставног приступа информацијама о њиховом раду са избеглим и интерно расељеним лицима.

**Анализа проблема** је показала да су кључна нерешена питања избеглих и интерно расељених лица у Нишу:

Нерешено стамбено питање. Ово је проблем који оптерећује избеглице и интерно расељена лица у читавој Србији и препознат је као један од приоритетних за решавање и у Стратегији за смањење сиромаштва Републике Србије. Два основна разлога оваквог стања ствари јесу висока стопа незапослености (готово двоструко већа у односу на домаће становништво) и губитак имовине, односно немогућност располагања имовином у смислу употребе или продаје. Од укупног броја избеглих и интерно расељених лица која бораве у Нишу већина живи у тзв. «приватном смештају», односно у изнајмљеним становима и кућама, а мањи број у становима и кућама у сопственом власништву. Због ниског животног стандарда, проблема незапослености и релативно високих закупнина социјално и материјално угрожене породице избеглица и интерно расељених лица се најчешће опредељују за закуп станова у приградским насељима, који су врло често неусловни за становање. Висина закупнине у ренталном сектору варира у зависности од величине и локације стана од 50 € до 250 €. Просечна цена месечног закупа двособног стана у ширем центру града је €150.

Низак животни стандард. Нагли прекид циклуса обнављања економског, социјалног и културног капитала, сврстао је избеглице и интерно расељена лица у ред најрањивијих група у друштву Србије. Према проценама из истраживања која су радили WFP и ЦЕС МЕЦОН 2000. године, пропорција сиромашних међу избеглицама и интерно расељеним лицима је двоструко већа него у укупној популацији. Сличну процену дају и резултати из анкете о животном стандарду домаћинства и анкете о стратегијама опстанка домаћинства из 2002. године. Према наводима Стратегије за смањење сиромаштва Републике Србије, проценат сиромашних у популацији избеглих и интерно расељених лица је око 25%, што је преведено на подручје града Ниша око 3000 лица.

Отежан приступ правима. У пракси, овај проблем се манифестује кроз отежан приступ матичним књигама за КиМ и немогућност остваривања појединих права због неопходности пријаве пребивалишта. Уз то, велики број избеглица и интерно расељених лица није у могућности да слободно располаже својом имовином, има проблеме у остваривању права из области радног права, социјалне заштите и другим областима.

Низак степен организованости и активизма избеглих и интерно расељених лица. Узроци овог стања су: социјална и материјална исцрпљеност избеглих и ИРЛ услед дуготрајног нерешавања њихових питања, опадање нивоа мотивације за активно трагање за решењима, низак ниво свести код избегличке и расељеничке популације о значају самоорганизованости и предностима удруживања. Све то условљава њихову друштвену неактивност, релативну апатију или покушаје да се трага искључиво за решењима на личном или породичном плану.

### **Општи закључци анализе - спорна питања**

Анализа ситуације указала је на неколико спорних питања, односно проблема који могу утицати на реализацију Локалног акционог плана:

- Непостојање свеобухватне базе података о избеглим и интерно расељеним лицима која бораве на подручју града Ниша. Ова ситуација значајно је отежала анализу потреба, а уз то, полазна линија (басе лине) на основу које ће се пратити напредак у реализацији Локалног акционог плана није прецизно дефинисана.  
*Препорука:* Непходно је успостављање свеобухватне базе података, која би садржала податке од значаја за формирање социјалне карте избеглих и интерно расељених лица и њено редовно ажурирање. Подаци из базе би се користили у складу са прописима и посебно водећи рачуна о заштити интереса самих избеглих и интерно расељених.
- Недовољна координација међу заинтересованим странама која се првенствено манифестује кроз нередовну и непотпуну размену информација о потребама избеглих и интерно расељених, покренутим пројектима и стању њихове имплементације, будућим плановима итд.  
*Препорука:* Успостављање система редовне, периодичне размене информација међу заинтересованим странама о кључним питањима рада на унапређењу положаја избеглих и интерно расељених лица, као и успостављање основних елемената партнерског приступа овим питањима.
- Недовољна буџетска средства за решавање питања и задовољавање потреба свих рањивих група у Нишу.  
*Препорука:* Буџет града не може у потпуности да одговори потребама Локалног акционог плана те је неопходно диверзификовати изворе финансирања и развити план за њихово систематско прикупљање.
- Непостојање локалне стратегије социјалне политике (социјална заштита, образовање, здравство, рад и запошљавање).  
*Препорука:* У наредном периоду било би неопходно да Ниш развија планска, дугорочна и систематска документа у свим наведеним областима социјалне политике која ће делом обезбеђивати одређену подршку и избеглим и интерно расељеним лицима.
- Висока стопа незапослености и низак животни стандард локалног становништва. Развој пројеката и активности који ће се бавити искључиво подршком избеглим и интерно расељених лица могу довести до незадовољства домицилног становништва.  
*Препорука:* У различитим развојним програмима и пројектима за избегла и ИРЛ који ће се убудуће покренути, пожељно је да се у одређеном проценту (односу) планира учешће

и домицилног становништва као циљне групе. Као пример може се навести социјално становање у заштићеним условима.

## Поглавље 4. Приоритети

Локални акциони план се заснива на два *основна принципа*:

- Свеобухватни приступ питањима избеглих и интерно расељених лицима у Нишу;
- Пружање једнаких могућности свим избеглим и интерно расељеним лицима у Нишу.

Радна група за израду Локалног акционог плана за унапређење положаја избеглих и интерно расељених лица у Нишу, приликом избора приоритетних проблема којима ће се Локални акциони план бавити, руководила се *следећим критеријумима*:

- ✓ Да се са проблемом суочава велики проценат избеглица и интерно расељених лица;
- ✓ Да је на решавање проблема могуће утицати са позиција локалне самоуправе и мобилизацијом локалних ресурса

На основу анализе ситуације и наведених критеријума Радна група је препознала следеће проблеме као приоритетне за решавање:

1. Нерешено стамбено питање
мере: - изградња станова (социјално становање, социјално становање у заштићеним условима) - подршка самосталној изградњи и помоћ у започетој градњи стамбених објеката
2. Низак животни стандард
мере: - иницијативе усмерене на запошљавање, односно самозапошљавање - запошљавање на јавним радовима - доквалификација и преквалификација
3. Отежан приступ правима
мере: - аутоматизација матичних књига за КиМ - поједностављивање процедура за остваривање права - правно саветовање и заступање
4. Низак степен организованости и активизма избеглица и интерно расељених лица

мере:

- кампање у циљу подизања свести о значају грађанских иницијатива
- оснаживање постојећих и подршка новим организацијама избеглица и интерно расељених лица
- финансијски подстицај за реализацију пројеката који се баве проблемима избеглих и интерно расељених лица

## Поглавље 5. Општи и посебни циљеви

Приликом дефинисања циљева Локалног акционог плана за унапређење положаја избеглих и интерно расељених лица, посебно се водило рачуна о њиховој релевантности, могућностима локалне заједнице да их оствари, као и о њиховој усклађености са постојећим стратешким документима.

**Општи циљ** Локалног плана акције:

Унапредити квалитет живота избеглица и интерно расељених лица у Нишу, кроз стварање услова и реализацију одрживих програма подршке до изналажења трајних решења њиховог положаја.

**Посебни циљеви:**

1. Унапредити услове становања избеглица и интерно расељених лица кроз социјално становање и социјално становање уз подршку.
2. Економски оснажити избегла и интерно расељена лица и подићи ниво њихове конкурентности на тржишту рада кроз развој грађанских иницијатива за запошљавање и самозапошљавање.
3. Унапредити могућности приступа правима за избегла и интерно расељена лица кроз поједностављење процедура за остваривање права из надлежности локалне самоуправе и развој програма правне помоћи.
4. Успоставити систем за праћење потреба избеглих и интерно расељених лица кроз формирање и ажурирање свеобухватне базе податка и сталну размену информација међу заинтересованим странама.
5. Подићи ниво свести избеглих и интерно расељених лица о значају њихових грађанских иницијатива за побољшање друштвеног положаја у локалној заједници.

**Поглавље 6.**  
**Активности – задаци за реализацију ЛПА**

**Посебни циљ 1: Унапредити услове становања избеглица и интерно расељених лица кроз социјално становање и социјално становање уз подршку**

Активност	Период реализације (од – до)	Очекивани резултат	Индикатор(и)	Потребни ресурси		Носилац активности	Партнер/и у реализацији
				Буџет лок. самоуп.	Остали извори		
1.1. Опредељивање земљишта/Обезбеђивање инфраструкт. опремљених грађевинских парцела	Јан 2009 – Дец 2013.	Опредељено одговарајуће грађевинско земљиште Обезбеђене одговарајуће грађевинске парцеле  Урбанистички пројекат	Број парцела, Површина парцела, Локација парцела  Број урбанистичких пројеката	Око 15 ЕУР/м2 Формира се према потреби и тренутној вредности За одређену локацију око 3.500 ЕУР		Управа за имовину града  Управа планирање и изградњу  ЈКП Наисус  ЈП Градска Топлана  Телеком  Електродистрибуција	
1.2. Одобрење за изградњу	Јан 2009 – Дец 2013.	Прибављена потребна одобрења	Број одобрења Број парцела, Површина парцела, Локација парцела	Око 3 ЕУР/м2 Корисне површине објекта		Управа за планирање и изградњу	-
1.3. Пријава радова на изградњи	Јан 2009 – Дец 2013. ( по потреби )	Обезбеђена пријава радова	Број пријава радова	око 54,70 ЕУР/м2 корисне површине објекта		Управа за планирање и изградњу  Дирекција за изградњу града	
1.4. Израда критеријума за доделу станова и избор корисника	Април-септембар 2009.	Усвојен Правилник о критеријумима. Одабрани корисници. Одабран домаћин соц. становања.	Број и врста критеријума, Број одабраних корисника	-	-	Заједничка комисија за избор корисника	
1.5. Изградња најмање 30 станова за социјално становање у заштићеним условима/социјално становање	Април 2009. – март 2010.	Изградјено најмање 30 станова за социјално становање у заштићеним	Број станова, Структура изградјених станова	До 2% од вредности радова	400-430 ЕУР/м2	ИОМ, Интернационалне НВО и остале заинтересоване стране	Дирекција за изградњу Града 23

Посебни циљ 2: Економски оснажити избегла и интерно расељена лица и подићи ниво њихове конкурентности на тржишту рада кроз развој грађанских иницијатива за запошљавање и samozapoшљавање							
Активност	Период реализације (од – до)	Очекивани резултат	Индикатор(и)	Потребни ресурси		Носилац активности	Партнер/и у реализацији
				Буџет лок. самоуп.	Остали извори		
<p>2.1. Директно отварање нових радних места и побољшање могућности запослења младих кроз:</p> <p>2.1.1. Обезбедјивање 80 донација просечне вредности до 2.000,00 ЕУР за старт-уп бизнисе ( 60% подржаних бизниса воде млади предузетници)</p> <p>2.1.2. Организовање пословних и стручних обука</p> <p>2.1.3. Организовање стручне праксе у приватним фирмама</p>	Октобар 2008- Март 2010	<p>Подржано 80 малих бизниса (60% подржаних бизниса воде млади предузетници)</p> <p>Најмање 80 подржаних предузетника похадјало пословну и 16 стручну обуку</p> <p>Најмање 10 младих људи је завршило стручну праксу код приватних фирми</p> <p>Подржано најмање 10 клијената кроз пилот шему донација-кредит,</p> <p>Организована два</p>		70.000 ЕУР	280.000 ЕУР	HELP-Hilfe zur Selbsthilfe e.V	Локална самоуправа НВО



<p>2.1.4. Пилот активност: по шеми донација-кредит за 10 клијената</p> <p>2.1.5. Повећање локалних капацитета и залагање за политику запошљавања младих на националном и регионалном нивоу кроз:</p> <p>а) сајам запошљавања младих и друге активности умрежавања</p> <p>б) иницијативе пројеката мањег обима спроведене од стране удружења</p>		<p>сајма запошљавања</p> <p>Спроведено шест пројеката мањег обима од стране удружења.</p> <p>Социјално-економско окружење побољшано.</p>					
<p>2.2. Грађанске иницијативе за запошљавање (професионално-каријерно саветовање; програм удруживања у циљу запошљавања; формирање МСП, задруга, социјалног предузећа)</p>	<p>Јан 2009 – Дец 2013</p>	<p>- Прузене услуге професионалног-каријерног саветовања.</p> <p>- Реализован програм удруживања у циљу запошљавања.</p> <p>- Формирана МСП, задруга, социјално предузеће.</p>	<p>- број услуга/корисника професионалног-каријерног саветовања</p> <p>- број корисника програма удруживања у циљу запошљавања</p> <p>- број и врста формираних МСП, задруга,</p>	<p>10.000 ЕУР/година</p>	<p>40.000 ЕУР/година</p>	<p>Центар за развој грађанског друства Протецта</p>	<p>НВО, струковна удружења</p>

			социјалних предузеца				
2.3. Реализовање програма преквалификације и доквалификације	Јан 2009 – Дец 2013	Реализовано најмање 5 програма преквалификације и доквалификације	- број и врста програма - број полазника - број издатих сертификата		Буџети пројеката	ИДЦ, МДФ, НСЗ, ДФ СПЦ Човекољубље, друге НВО	НВО, НСЗ, Привредна комора
2.4.. Мониторинг (праћење) целог процеса	Континуирано, Јан 2009 – Дец 2013	Прикупљене информације и остварен увид у целокупан процес	Број и врста прикупљених информација, Број припремљених извештаја			Локални савет за миграције	ЦСР, ГСА корисници
2.5. Евалуација (оцена успешности) реализованог програма соц. становања у заштићеним условима	Јан 2009 – Дец 2013	Оцењена успешност реализованог програма.	Претходно наведени индикатори, Структура евалуационог извештаја			Локални савет за миграције	ЦСР, ГСА корисници

<b>Посебни циљ 3: Унапредити могућности за приступ правима за избегла и интерно расељена лица кроз поједностављење процедура за остваривање права из надлежности локалне самоуправе и развој програма правне помоћи</b>							
Активност	Период реализације (од – до)	Очекивани резултат	Индикатор(и)	Потребни ресурси		Носилац активности	Партнер/и у реализацији
				Буџет лок. самоуп.	Остали извори		
3.1. Отварање и рад канцеларија за бесплатну правну	Јан 2009 – Дец 2013	-Отворено и ради најмање 2 канцеларије	-Број канцеларија -Број корисника -Број и врста		Будзети пројеката	ДРЦ/ЕАР, ИДЦ Адвокатска комора	НВО, Адвокатска комора

помоћ које ће пружати подршку и избеглим и ИРП			пружених услуга,			Градске општине	
3.2.Аутоматизација матичних књига са КиМ	Јан 2009 – Дец 2013	-Матицне књиге у електронском облику	-Број књига, -Број уноса,			УНХЦР,	Локална самоуправа, НВО
3.3. Доношење одлука које олакшавају приступ правима из надлежности локалне самоуправе	Јан 2009 – Дец 2013	-Усвојене одлуке Градске скупштине	-број и врста одлука			Надлежна градска управа Скупштина града Ниса	
3.4. Мониторинг (праћење) целог процеса	Континуирано, Јан 2009 – Дец 2013	Прикупљене информације и остварен увид у целокупан процес	Број и врста прикупљених информација, Број припремљених извештаја			Локални савет за миграције	ЦСР,ГСА корисници
3.5. Евалуација (оцена успешности) реализованог програма соц.станована у заштићеним условима	Јан 2009 – Дец 2013	Оцењена успешност реализованог програма.	Претходно наведени индикатори, Структура евалуационог извештаја			Локални савет за миграције	ЦСР,ГСА корисници

<b>Посебни циљ 4: Успоставити систем за праћење потреба избеглих и интерно расељених лица кроз формирање и ажурирање свеобухватне базе податка и сталну размену информација међу заинтересованим странама.</b>						
Активност	Период реализације (од – до)	Очекивани резултат	Индикатор(и)	Потребни ресурси	Носилац активности	Партнер/и у реализацији

				Буџет лок. самоуп.	Остали извори		
4.1 .. Спровођење локалне кампање о потреби формирања и азурирања свеобухватне базе података о избеглим и ИРЛ	Јан-дец 2009.	Реализована локална кампања о потреби формирања и азурирања свеобухватне базе података о избеглим и ИРЛ	- број подељеног пропагандног материјала - број и врста медијских садржаја - број укључених актера	8.000 ЕУР	12.000 ЕУР	НВО и локална самоуправа	НВО и локална самоуправа
4.2. Израда социјалне карте о избеглим и ИРЛ	Јан 2009.- Дец 2010	- Расписан јавни позив за избеглице и ИРЛ - Израђен упитник-соц.карта - Реализована анкета - Унесени подаци у базу података.	- јавни позив - упитник - број попуњених упитника - број и врста унетих података	20.000 ЕУР	30.000 ЕУР	- надлежна градска управа	НВО
4.3. Реализовање локалних конференција за працење потреба избеглица и ИРЛ	Јан 2009 – Дец 2013	- одрзано најмање 2 конференције годишње - утврдјене потребе избеглица и ИРЛ	- број конференција -број учесника конференција	500 ЕУР по конференцији		Локални савет за миграције	

**Посебни циљ 5. Подићи ниво свести избеглих и интерно расељених лица о значају њихових грађанских иницијатива за унапређење друштвеног положаја у локалној заједници**

Активност	Период реализације	Очекивани резултат	Индикатор(и)	Потребни ресурси	Носилац активности	Партнер/и у реализацији
-----------	--------------------	--------------------	--------------	------------------	--------------------	-------------------------

	(од – до)			Буџет лок. самоуп.	Остали извори		
5.1.. Спровођење локалне кампање за подизање свести о значају грађанских иницијатива избеглих и ИРЛ	2009 год	- реализована кампања	- број подељеног пропагандног материјала - број и врста медијских садржаја - број укључених актера	7.500 ЕУР		Центар за развој грађанског друштва Protecta	Друге НВО и локална самоуправа
5.2. Организовање и реализовање три циклуса обуке за изградњу капацитета	Септ. 2009. Јун. 2010.	- развијен програм тренинга - релизована три циклуса тренинга - Регистроване најмање три организације избеглих/ИРЛ - Припремљена најмање три нацрта пројеката	- број и тип тренинга укључених у програм - број учесника - број реализованих циклуса обуке - Број регистрованих организација - Број припремљених драфтова пројеката	18.500 ЕУР	8.000 ЕУР	Локалне НВО	
5.3. Успостављање и функционисање локалног фонда за мале грантове за иницијативе избеглица и ИРЛ	Окт 2009. Дец 2010.	- Успостављен локални фонд - Одобрени пројекти/подељени грантови	- Износ буџетских средстава одређених за фонд - Број одобрених пројеката/подељених грантова	20.000 ЕУР		Локална самоуправа	

## Поглавље 7 Ресурси/буџет

Средства за реализацију овог Локалног плана обезбеђиваће се из различитих извора: делом из буџета локалне самоуправе, делом из донаторских средстава, односно помоћу пројеката који ће се развити на основу овог Локалног плана, као и из других доступних извора.

## Поглавље 8. Аранжмани за примену

Аранжмани за примену ЛПА у Граду Нишу обухватају **локалне структуре и различите мере и процедуре** које ће осигурати његово успешно спровођење. У оквиру локалних структура, разликују се:

- 1) **Структуре за координацију процесом примене ЛАП**
- 2) **Структуре које су оперативне и примењују ЛАП**

**Структуру за координацију процесом примене ЛПА**, након његовог усвајања, представљаће *Савет за миграције Града Ниша*, који има следеће задатке:

- Обезбеђује приступ и прикупљање свих података и информација у електронској форми од сваког актера-учесника у процесу унапређења положаја избеглих и ИРП у локалној заједници;
- Одржава контакте са свим учесницима у реализацији Локалног плана;
- Управља процесом праћења (мониторинга) и оцењивања успешности (евалуације) Локалног плана;
- Одржава контакте са јавношћу и доносиоцима одлука у локалној самоуправи.

**Оперативну структуру** за примену овог Локалног плана акције чиниће институције, организације и тимови формирану у циљу непосредне реализације плана и пројеката развијених на основу Локалног плана. У складу са Локалним акционим планом, биће реализована подела улога и одговорности међу различитим актерима у локалној заједници-партнерима у реализацији. Сваки актер ће у складу са принципом јавности и транспарентности рада водити одговарајућу евиденцију и документацију и припремати периодичне извештаје о раду. Извештаји ће бити полазна основа за праћење и оцењивање успешности рада.

Оперативна структура за примену Локалног плана има следеће задатке:

- Реализација Локалног акционог плана;
- Непосредна комуникација са корисницима/цама услуга које се обезбеђују Локалним планом;
- Редовно достављање извештаја координатору/ки Савета за миграције о свим активностима на спровођењу Локалног плана;
- Учешће у евентуалним обукама за унапређење стручности и компетенција за спровођење задатака Локалног плана;

- Унапређење процеса примене Локалног плана у складу са сугестијама и препорукама Савета.

Координациона и оперативна структура ће развити план и механизме међусобне комуникације, пратиће успешност размене информација и ефикасност комуникације у односу на очекиване резултате примене Локалног плана. План комуникације управљачке и оперативне структуре уредиће време и начине размене информација и предузимања одговарајућих акција.

Детаљне годишње планове за наредни период, након 2010. год. припремаће Савет за миграције уз активне консултације са оперативним структурама. По потреби, Савет за миграције ће формирати и одговарајуће радне тимове. Годишње планове ће усвајати Скупштина Града Ниша.

Механизми праћења, оцењивања успешности примене Локалног плана и доношења евентуалних корективних мера биће дефинисани Планом праћења и оцењивања успешности (планом мониторинга и евалуација).

## **Поглавље 9. Праћење и оцена успешности**

- **Циљ праћења и оцене успешности (мониторинга и евалуације)** ЛПА је да се систематично прикупљају подаци, прати и надгледа процес примене и процењује успех ЛПА ради предлагање евентуалних измена у активностима на основу налаза и оцена.
- **Временски оквир:** Мониторинг (као систематски процес прикупљања података) спроводи се континуирано и дугорочно за период 2009-2013. Евалуација (као анализа података и доношење оцене о успешности) вршиће се периодично - једном годишње и подносиће се извештај Скупштини Града Ниша. Финална евалуација обавиће се на крају 2013 године.
- **Предмет мониторинга и евалуације:** Мониторинг и евалуација укључују целовито сагледавање испуњења активности - задатака и посебних циљева.
- **Кључни индикатори утицаја** за праћење и оцењивање успешности примене Локалног плана ће бити следећи:
  - Број услуга - локалних мера / програма за избегла и ИРЛ;
  - Обухват избеглих и ИРЛ услугама и мерама;
  - Структура корисника/ца услуга и мера / програма;
  - Ниво укључености различитих актера у пружање услуга избеглим и ИРЛ у локалној заједници;
  - Обим финансијских средстава издвојених за услуге избеглим и ИРЛ;
  - Структура финансијских средстава издвојених за услуге избеглим и ИРЛ (буџет локалне самоуправе, донаторска средства, други извори...).

Процесни индикатори су дефинисани у склопу табеле Локалног акционог плана.

- **Методе и технике мониторинга и евалуације:** За успешно обављање мониторинга и евалуације користиће се стандардни сет алата међу којима су: евидентирање корисника, интервјуи са корисницима (упитници, разговори, анкете), анкете, извештавање и др.

Савет за миграције Града Ниша биће одговоран за праћење и оцењивање успешности рада на примени Локалног акционог плана - вршиће мониторинг (М) и евалуацију (Е). Тим за М и Е чине представници/це - стручна лица из локалних институција и организација које се непосредно или посредно баве питањима избеглих и ИРЛ, као и представници/це корисничких група овог Локалног плана. Савет за миграције ће својим Планом рада дефинисати начин организовања мониторинга и евалуације Локалног плана.

## Поглавље 10 План комуникације ЛПА

2008 година : Фаза уласка града Ниша у израду ЛПА												
Активност	Јан	Фе б	Ма р	Апр	Мај	Јун	Јул	Авг	Се п	Окт	Но в	Дец
Састанак са Градоначелником и презентација Пројекта израде ЛПА												
Доношење решења о формирању градске радне групе за израду ЛПА												
Формирање градске радне групе за израду ЛПА												
Обука градске радне групе за израду ЛПА												
Прикупљање података од свих релевантних друштвених актера												
Консултације са представницима заинтересованих страна												
Консултације са корисничким групама и организацијама корисника												
Израда предлога ЛПА												

2009 година : Фаза промоције усвојених локалних мера и активности												
Активност	Јан	Фе б	Ма р	Апр	Мај	Јун	Јул	Авг	Се п	Окт	Но в	Дец
Доношење и усвајање Одлуке о прихватању ЛПА на седници Скупштине Града												
Штампање и дистрибуција усвојеног ЛПА свим актерима и носиоцима јавних овлашћења												
Конференција за медије о постигнутим												



результатима												
--------------	--	--	--	--	--	--	--	--	--	--	--	--

2010 година : Фаза промоције усвојених локалних мера и активности												
Активност	Јан	Фе б	Ма р	Апр	Мај	Јун	Јул	Авг	Се п	Окт	Но в	Дец
Конференција за медије о постигнутим результатима												

## Прилози

### Прилог 1.

#### САСТАНАК РАДНЕ ГРУПЕ СА ЗАИНТЕРЕСОВАНИМ СТРАНАМА ИЗ ЦИВИЛНОГ СЕКТОРА

Дан и датум одржавања састанка: Четвртак 16.10.2008.

Место одржавања састанка: Зграда Градске управе града Ниша, Сала 29

#### Списак учесника/ца састанка:

1. Маша Бубањ - ХЕЛП
2. Милена Ранчић - ИНТЕРСОС
3. Небојша Човић - УНХЦР
4. Душко Куновски - УНХЦР
5. Марина Живковић - ИДЦ
6. Јелена Поповић - ИДЦ
7. Иван Тасић – ДФ СПЦ Човекољубље, члан Радне групе
8. Дејан Милошевић- Центар за развој грађанског друштва Протецта, члан Радне групе
9. Миомир Радовановић - Повереник за избеглице, члан Радне групе
10. Стојан Марковић - члан Радне групе
11. Душица Давидовић - члан Градског већа града Ниша, члан Радне групе
12. Павлина Михајленко - Кабинет градоначелника, члан Радне групе
13. Јордан Алексић - члан Радне групе
14. Петар Станковић- члан Радне групе

#### Циљеви састанка:

- Идентификовање до сада уочених проблема у имплементацији пројеката, препознавање приоритетних потреба избеглих и интерно расељених лица и
- Сагледавање улоге и доприноса локалне заједнице имплементацији будућих пројеката

#### Најважније теме дискутоване на састанку:

- Циљеви и значај пројекта израде локалних акционих планова за унапређење положаја избеглих и интерно расељених лица;
- Досадашња искуства у реализацији различитих пројеката за избегла и интерно расељена лица:
  - Пројекат пружања бесплатне правне помоћи (ИДЦ);

- Пројекат доквалификације/преквалификације интерно расељених лица за различита занимања – козметичари, клима инсталатери, кројачи и молери (ИДЦ);
  - Дугогодишњи пројекти УНХЦР-а реализовани у координацији са Повереништвом, КИРС-ом, УНИЦЕФ-ом, УНДП-ом, УН Хабитат-ом и осталим специјализованим агенцијама УН;
  - *Пицк-уп пројекат* – робно- новчана помоћ за породице које напуштају колективни центар, Пројекат *Откуп сеоских домаћинстава*, врло популаран и ефикасан вид помоћи избеглим и ИРЛ. Трећи вид помоћи је кроз доделу грађевинског материјала за породице које имају донекле завршен објекат. Ниш до сада није био обухваћен овим пројектом. (Ово су пројекти које Интерсос реализује у колективним центрима)
  - Пројекти доходовних активности, стамбене изградње и чисте хуманитарне помоћи (ХЕЛП)
- Досадашња сарадња са локалном заједницом – уочени проблеми и изазови:
    - Мали број локалних НВО које активно раде на питањима избеглих и интерно расељених лица – недостатак партнера у примени пројеката;
    - Четворогодишњи период (од 2004. год.) застоја у сарадњи са локалним – градским властима;
    - Досадашње несагледавање приоритета у решавању питања избеглих и интерно расељених лица, од стране локалне власти;
    - Недостатак размене информација међу кључним актерима на локалном нивоу и са кључним актерима ван локалне заједнице;
    - Проблеми на које смо ми наилазили су правне или административне природе, недовљна ефикасност у добијању дозвола и докумената потребних за одређене активности везане за пројекат доделе грађевинског материјала. У Нишу нисмо могли да реализујемо пројекат јер нисмо могли да комплетирамо документацију;
    - Пасивно-зависан став избеглих и интерно расељених због вишегодишњег добијања помоћи, а недобијања подстицаја за активан приступ сопственим проблемима;
- Проблеми са којима се најчешће срећу избегла и интерно расељена лица и могућности њиховог решавања:
    - Отежан приступ правима за интерно расељена лица због недостатка/непоседовања личне документације – потребна аутоматизација матичних књига са КиМ (UNHCR има одређене планове у тој области који се тичу и Ниша);
    - Решавање само једног сегмента егзистенцијалних проблема – нпр., стамбеног питања и изостанак подршке у економском оснаживању;
- Досадашње слабости у реализацији пројеката:
    - Додала грантова за покретање доходовних делатности није била праћена захтевом да се делатност региструје и људи су остајали у зони „сиве“ економије;
    - Недовољно узимање у обзир чињенице да немају сви капацитет за вођење самостално бизниса;

- Недостатак сарадње кључних институција кад су у питању повратници по споразумима о реадмисији

#### **Најважнији закључци састанка:**

- Неопходност планског приступа решавању питања избеглих и интерно расељених у Нишу
- Неопходност сарадње, нарочито благовремене размене информација између заинтересованих актера
- Потреба приоритизације проблема избеглих и интерно расељених
- Потреба будућег планирања на бази искустава из претходног периода
- Кључни проблеми за које треба тражити одговоре: становање, економско оснаживања и приступ правима

## **ПРИЛОГ 2.**

### **САСТАНАК РАДНЕ ГРУПЕ СА ЗАИНТЕРЕСОВАНИМ СТРАНАМА ИЗ ГРАДСКИХ И РЕПУБЛИЧКИХ ИНСТИТУЦИЈА**

**Дан и датум одржавања састанка:** Понедељак 20.10.2008.

**Место одржавања састанка:** Зграда Градске управе града Ниша, Сала 29

#### **Списак учесника састанка:**

1. Иванка Стојадиновић - ЈП ГСА
2. Тања Ристић - Управа за градјанска стања и опште послове, Матичне књиге за КиМ
3. Љиљана Столић - ЈП Завод за урбанизам Ниш
4. Славица Малетић - Филијала Фонда здравственог осигурања Ниш
5. Сузана Стојановић - Национална служба за запошљавање Ниш
6. Драгана Живковић - Управа за дечију, социјалну и примарну здравствену заштиту
7. Љубиша Миловановић - МУП Србије, ПУ Ниш
8. Иван Тасић - ДФ СПЦ Човекољубље, члан Радне групе
9. Дејан Милошевић- Центар за развој грађанског друштва Протецта, члан Радне групе
10. Миомир Радовановић - Повереник за избеглице, члан Радне групе
11. Стојан Марковић - члан Радне групе
12. Душица Давидовић - члан Градског већа града Ниша, члан Радне групе
13. Павлина Михајленко - Кабинет градоначелника, члан Радне групе
14. Јордан Алексић - члан Радне групе
15. Петар Станковић- члан Радне групе

#### **Циљеви састанка:**

- Идентификовање до сада уочених проблема и препознавање приоритетних потреба избеглих и интерно расељених лица и

- Сагледавање улоге и доприноса републичких и градских институција у решавању проблема избеглица и ИРЛ

#### **Најважније теме дискутоване на састанку:**

- Циљеви и значај пројекта израде локалних акционих планова за унапређење положаја избеглих и интерно расељених лица;
- Досадашња искуства у раду са избеглим и интерно расељеним лицима:
  - ЈП ГСА, Градска стамбена агенција је у сарадњи са UN HABITAT-ом градила станове за избеглице по принципу ренталног становања,
  - Управа за грађанска стања и опште послове, матична служба ове управе, Одсек за Косово и Метохију, издаје изводе из матичних књига за шест општина са подручја КИМ, у отежаним условима, без рачунара
  - Управа за дечију, социјалну и примарну здравствену заштиту, евидентира кориснике борачко инвалидске заштите из категорије избеглица и ИРЛ
  - Национална служба за запошљавање Ниш, бележи много разнородних проблема избеглица и ИРЛ који су везани за радне књижице, зелене картоне и сл.
- Проблеми због којих се најчешће обраћају институцијама: решавање статусних питања - добијање личне документације, запошљавање, становање, здравствена и социјална заштита

#### **Најважнији закључци састанка:**

- Локална самоуправа потенцијално има велики број партнера са разноврсним капацитетима, али они немају механизме редовне размене информација о свом раду на питањима избеглих и интерно расељених са другим актерима.
- Непходно је успостављање свеобухватне базе података, која би садржала податке од значаја за формирање социјалне карте избеглих и интерно расељених лица и њено редовно ажурирање.
- Унапредити услове становања избеглица и интерно расељених лица кроз социјално становање и социјално становање уз подршку.
- Унапредити могућности приступа правима за избегла и интерно расељена лица кроз поједностављење процедура за остваривање права из надлежности локалне самоуправе и развој програма правне помоћи.