

На основу члана 56. Статута Града Ниша ("Службени лист Града Ниша", број 88/2008), члана 39. Пословника о раду Градског већа Града Ниша ("Службени лист Града Ниша" број 101/2008, 4/2009, 58/2009, 25/2011 и 27/2011) и члана 12. Правилника о поступку припреме, израде и доставе материјала ("Службени лист Града Ниша", број 125/2008)

Градско веће Града Ниша, на седници од 13.01.2012. године, доноси

## **РЕШЕЊЕ**

I Утврђује се Предлог решења о давању сагласности на Програм пословања за 2012. годину Јавног предузећа за радио и телевизијску делатност „Нишка телевизија“.

II Предлог решења о давању сагласности на Програм пословања за 2012. годину Јавног предузећа за радио и телевизијску делатност „Нишка телевизија“ доставља се председнику Скупштине Града Ниша ради увршћивања у дневни ред седнице Скупштине Града.

III За представника предлагача по овом предлогу на седници Скупштине Града Ниша, одређује се Драгана Николић, директорка Јавног предузећа за радио и телевизијску делатност „Нишка телевизија“.

Број: 36-6/2012-03

У Нишу, 13.01.2012. године

**ГРАДСКО ВЕЋЕ ГРАДА НИША**

**ПРЕДСЕДНИК**

**мр Милош Симоновић**

На основу члана 37 Статута Града Ниша ("Службени лист Града Ниша" број 88/08), и члана 14 Одлуке о оснивању Јавног предузећа за радио и телевизијску делатност „Нишка телевизија“ („Службени лист Града Ниша“, број 29/10- пречишћен текст и 94/10),

Скупштина Града Ниша на седници одржаној \_\_\_\_\_ 2012.године донела је

## **Р Е Ш Е Њ Е**

**I** ДАЈЕ СЕ САГЛАСНОСТ на Програм пословања за 2012. годину Јавног предузећа за радио и телевизијску делатност „Нишка телевизија“, број 022 , од 11.01.2012. године.

**II** Решење доставити Јавном предузећу за радио и телевизијску делатност „Нишка телевизија“, Управи за образовање, културу, омладину и спорт и Управи за финансије, изворне приходе локалне самоуправе и јавне набавке.

Број:  
У Нишу,

## **СКУПШТИНА ГРАДА НИША**

Председник

Проф. др Миле Илић

## **Образложење**

Управни одбор Јавног предузећа за радио и телевизијску делатност „Нишка телевизија“, на седници одржаној 11.01.2012. донео је Програм пословања за 2012. годину Јавног предузећа за радио и телевизијску делатност „Нишка телевизија“, број 022, у чијем саставу је и финансијски план за 2012. годину.

Програм пословања за 2012. годину садржи опште податке о предузећу, организационој структури и кадровима, ресурсима и изворима финансирања. Овим програмом предвиђају се, између осталог и измене у организацији рада, које ће бити усмерене ка побољшању квалитета програма, повећању гледаности и повећању сопствених прихода. Уређивачка политика и основне програмске активности биће усмерене ка праћењу региона и Града Ниша, развоју визуелног дизајна програма и повећању гледаности. Садржај програма ће пратити тренд из претходних година. Планом производње обухваћени су следећи жанрови програма: информативни програм, филмски и серијски програм, културно-образовни програм, забавно-спортски програм, документарни програм и дечији програм.

У циљу даљег развоја НТВ планира да набави професионална репортажна кола са минимум 7 камера, како би квалитетније одговорила захтевима и професионалним изазовима. НТВ је једина станица у Нишу и околини која професионално реализује директне преносе различитих програмских садржаја од преноса Скупштинских заседања до сложених преноса спортских догађаја.

На захтев Управе за образовање, културу, омладину и спорт, број 168-1/2012-12, Управа за финансије, изворне приходе локалне самоуправе и јавне набавке доставила је допис број 11-61/2012 од 12.01.2012. године у коме је констатовала да Програм садржи све обавезне елементе.

Имајући у виду да је Програм пословања за 2012. годину Јавног предузећа за радио и телевизијску делатност „Нишка телевизија“ сачињен у складу са законом и прописима Града, као и циљевима садржаним у оснивачком акту предузећа, предлаже се да Скупштина Града Ниша да сагласност на овај акт.

**Управа за образовање, културу, омладину и спорт**

**Начелник**

**Ненад Гашевић**

**ЈАВНО ПРЕДУЗЕЋЕ ЗА РАДИО И ТЕЛЕВИЗИЈСКУ ДЕЛАТНОСТ "НИШКА  
ТЕЛЕВИЗИЈА"**

На основу члана 28. алинеја 3. Статута ЈП "Нишке телевизије" Ниш, Управни одбор ЈП "Нишке телевизије" Ниш је на седници одржаној дана 11. јануара 2012.године донео

**ПРОГРАМ ПОСЛОВАЊА ЗА 2012. ГОДИНУ**



Директор  
Драгана Николић

Ниш, децембар 2011. године  
Садржај

1. ПРОФИЛ.....	4	
1.1. Историјат предузећа.....		4
1.2. Законски оквири који уређују пословање.....	5	
1.3. Организациона структура предузећа.....	6	
1.4. Извори финансирања.....		7
2. ОСНОВЕ ЗА ИЗРАДУ ПЛАНА ЗА 2012.годину.....	8	
2.1. Процена резултата пословања за 2011. годину.....		8
2.2. Анализа пословног окружења.....		10
2.3. Процена ресурса јавног предузећа.....		11
3. СТРАТЕГИЈА И ЦИЉЕВИ КОЈЕ ПРЕДУЗЕЋЕ ЖЕЛИ ДА ПОСТИГНЕ У ПЛАНСКОМ ПЕРИОДУ.....	12	
3.1. Мере и активности.....		12
3.2. Елементи за целовито сагледавање цена.....		12
4. ПЛАН ПРОИЗВОДЊЕ.....	13	
4.1. Програм рада предузећа за 1-12 2012.године.....		13
4.1.1. Информативни програм.....	14	
4.1.2. Филмски и серијски програм.....		16
4.1.3. Програм из културе.....		16
4.1.4. Забавни програм.....		16
4.1.5. Спортски програм.....	16	
4.1.6. Документарно - образовни програм.....	17	
4.1.7. Дечији програм.....	17	
4.1.8. Сарадња са међународним институцијама.....	17	
4.2. Укупан приход.....		18
4.3. Укупни трошкови и расходи.....		19
5. КАДРОВИ.....	21	
5.1. Број радника у осн. делатности, администр. и менаџм.....		21
5.2. Квалификациона структура запослених.....		21
5.3. Старосна и родна структура.....	22	
5.4. Број радника по годинама радног стажа.....		22
6. ФИНАНСИЈСКИ ПЛАН.....	22	
6.1.Биланс успеха.....		28
6.2.Планиране инвестиције.....		29
6.2.1. Инвестициона улагања.....		31
6.2.2. Техничка структура инвестиција.....		31
6.2.3. Извори финансирања.....		32

7. ЕЛЕМЕНТИ ЗА ЦЕЛОВИТО САГЛЕДАВАЊЕ ПОЛИТИКЕ ЗАРАДА И ЗАПОСЛЕНОСТИ.....	32
8. РЕЗИМЕ .....	35
9. ПРИЛОЗИ .....	36

## ОСНОВНИ ПОДАЦИ О ПРЕДУЗЕЋУ

ОСНИВАЧ: СКУПШТИНА ГРАДА НИША

НАДЛЕЖНА ФИЛИЈАЛА УПРАВЕ ЗА ТРЕЗОР - НИШ  
ДЕЛАТНОСТ: РАДИО И ТЕЛЕВИЗИЈСКЕ АКТИВНОСТИ

МАТИЧНИ БРОЈ: 17427458  
ШИФРА ДЕЛАТНОСТИ: 92200

СЕДИШТЕ: ВОЈВОДЕ МИШИЋА 50/ I  
Контакт телефон: 018/533-249, ФАХ: 018/533-257  
Е-mail: [direktor@ntv.rs](mailto:direktor@ntv.rs), [urednik@ntv.rs](mailto:urednik@ntv.rs)

## 1. ПРОФИЛ

### 1.1 Историјат предузећа

Предузеће ЈП "Нишка телевизија" основано је 1995. године Одлуком Скупштине Града, а програм емитује од 11. јануара 1996. године. За петнаест година постојања НТВ је бележила све догашаје у Нишу, околини, земљи и свету. Током бомбардовања земље од стране НАТО пакта 1999. године, Нишка телевизија се врло често налазила на најтежим и најопаснијим местима. Вести са Нишке телевизије преузимале су највеће светске медијске куће.

Изборне кампање од локалног до републичког значаја су биле редовно праћене, при чему је вођено рачуна о равноправној заступљености свих учесника у изборима.

Нишка телевизија је у 2007. години добила дозволу за емитовање програма на локалном нивоу.

Програм НТВ емитује се на 57. УХФ каналу. Кабловски дистрибутери такође емитују програм преко кабловских мрежа. Видљивост сигнала (земаљском емисијом) у појединим деловима града, и у околним селима није добра јер недостаје систем репетитора (постојећи систем репетитора није у функцији и власништво је Дирекције за изградњу града).

Нови предајник на Каменичком вису снаге 1 КЊ, инсталиран 2007. године, знатно је повећао видљивост НТВ-а. Инфраструктура предајних система уопште није имовински правно решена - наслеђено је фактичко стање које може битно да отежа добијање дозволе за фреквенцију (Каменички вис - антенски стуб, парцела на којој се налази стуб - власник "Србијашуме", месечни закуп за предајник у Улици војводе Мишића).

Идеја НТВ је да програм буде информативан, у служби целовитог обавештавања грађана о информацијама битним за њих, али и образован. Подршку да се НТВ трансформише у регионални јавни сервис Нишка телевизија има од стране грађана, оснивача -Скупштине града Ниша, странака у граду, великог броја јавних личности и самог председника Републике Србије. Како је за овај подухват неопходна промена постојеће законске регулативе, запослени НТВ-а су иницијативу са неопходним бројем потписа предали Републичкој Скупштини, тако да се у најскорије време очекује да ова иницијатива буде уврштена у скупштински дневни ред.

У 2008. Радиодифузна агенција је расписала конкурс за трећу регионалну дозволу и НТВ је на основу одлуке УО НТВ-а конкурисала. Нажалост Нишка телевизија је добила само локалну дозволу за емитовање програма, што у великој мери утиче на њено тржишно позиционирање .

## 1.2 Законски оквири који уређују пословање предузећа

Законски оквир у коме предузеће послује одређен је:

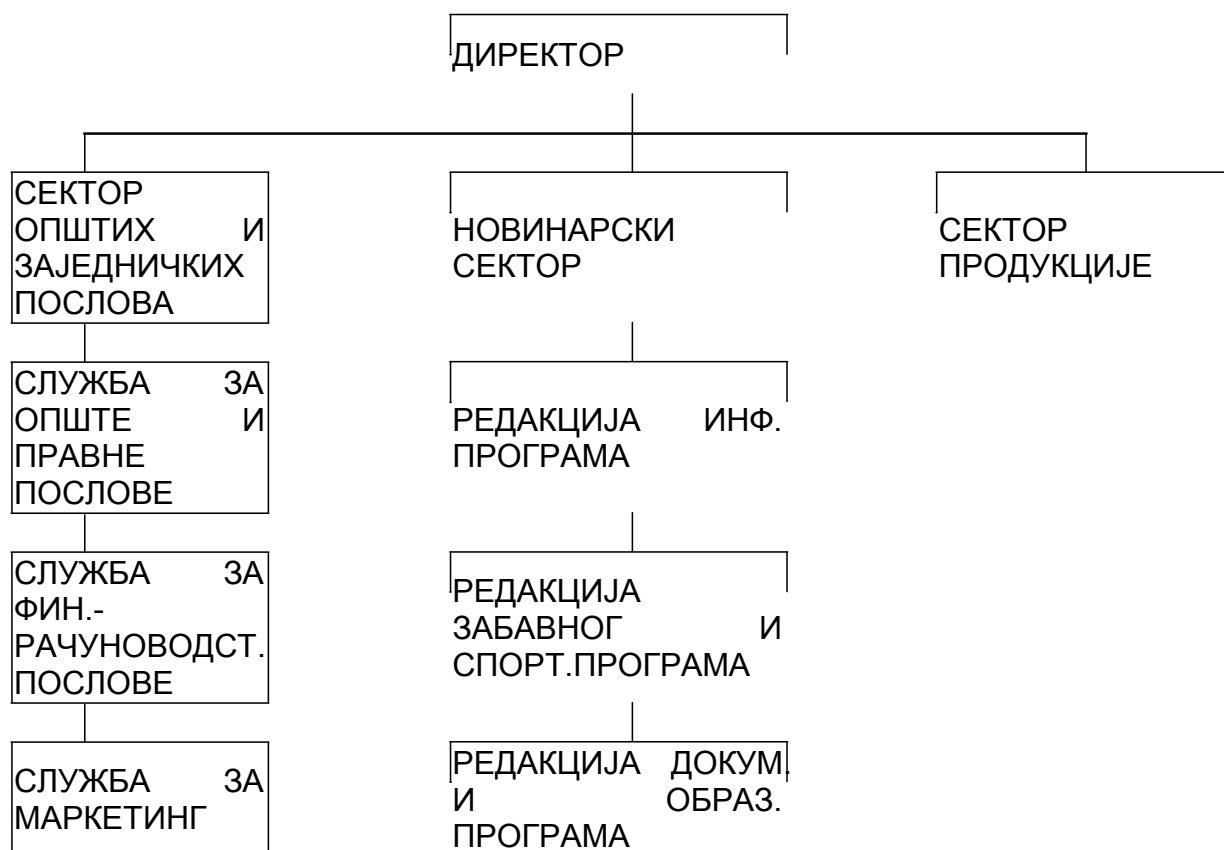
- Законом о привредним друштвима,
- Законом о јавним предузећима и обављању делатности од општег интереса,
- Законом о раду,
- Законом о рачуноводству и ревизији,
- Законом о безбедности и здрављу на раду,
- Законом о јавним набавкама,
- Законом о облигационим односима,
- Законом о јавном информисању,
- Законом о радиодифузији,
- Законом о оглашавању,
- Пореским законима и другим прописима,
- Уредбом о поступку привремене обуставе преноса трансферних средстава из буџета Републике Србије јединици локалне самоуправе,
- Статутом града Ниша,
- Одлуком о оснивању ЈП "Нишка телевизија" Ниш,
- Статутом ЈП "Нишка телевизија" Ниш,
  - Колективним уговором ,
  - Саопштењем Министарства финансија од 23.9.2011. којим су утврђени основни макроекономски показатељи за припрему и доношење буџета за 2012. годину,
  - Другим законским и подзаконским прописима који регулишу пословање ЈП "Нишка телевизија" Ниш.



### 1.3 Организациона структура предузећа

Организациона структура предузећа дефинисана је Статутом предузећа којом се обезбеђује јединственост у обављању делатности предузећа. Основни делови процеса рада у предузећу су сектори, успостављени према природи делатности уз одговарајући степен међузависности у њиховом раду. У оквиру сектора организоване су службе и реферати у зависности од обима и врсте послова. Детаљно регулисање унутрашње организације предузећа као целине и појединих делова процеса рада утврђује се посебним Правилником, којим се дефинише унутрашња организација и систематизација послова и радних задатака.

#### ШЕМА УНУТРАШЊЕ ОРГАНИЗАЦИЈЕ ЈП "НИШКА ТЕЛЕВИЗИЈА"



## 1.4 Извори финансирања пословања

Највећи део средстава за финансирање пословања предузећа обезбеђује оснивач Скупштина града из буџета, шодно Одлуци о оснивању и Статуту ЈП "Нишка телевизија" у зависности од могућности и сагледавања значаја овог јавног предузећа за град. Субвенције износе од 60% до 72% годишњих прихода НТВ. Из буџета се финансирају програмске активности и врши набавка опреме, о чему се закључује Уговор са Градом за сваку годину посебно, на основу донетог плана и програма. Буџетска издвајања не прате потребе предузећа, инфлаторна кретања и нису у складу са Одлуком о оснивању НТВ. Субвенције за 2012. годину износе 45.540.000 динара.

Редовна делатност Предузећа финансира се из прилива који се оствари реализацијом услуга које ЈП "Нишка телевизија" пружа правним и физичким лицима:

- продајом рекламних и огласних порука,
- продукцијским услугама (производња рекламних порука, ТВ преноси, снимање специјализованих емисија, умножавање аудио и видео материјала...),
- уговорним информисањем (пакет услуга које обухватају емитовање рекламних спотова и архивирање ТВ материјала) и
- свеобухватним праћењем и реализацијом комплексних ТВ пројеката.

НТВ је била принуђена да недостајућа средства у 2009. и 2010. години надомести кредитима пословних банака, како би измирила приспеле обавезе и уредила ликвидност.

Са АИК банком је склопљен и уговор о риволвинг кредиту у износу од 1.500.000 динара и роком од 6 месеци који се повремено користи за одржавање ликвидности и који се по истеку шест месеци продужава .

НТВ је са АИК банком је склопила и уговор о краткорочном кредиту на 4.000.000 динара (закључен 16.12.2010 -16.12.2011. године), са роком отплате од 12 месеци и 6 месеци грасе периода. Кредит је требало да се врати у 6 месечних рата од 16.7.2011. до 16.12.2011. Нови директор НТВ, због затечене неликвидности предузећа, у условима у којима доспевају камате и рате по кредитима, није имао избора, већ да закључи нови уговор са истим износом на годину дана, и до тренутка израде овог плана отплаћене су две рате, тако да је кредитно задужење смањено за 666.667 динара, заједно са доспелим каматама, и износи 333.333 динара.

Укупно планирана набавка опреме износи 16.434.016 динара а треба да се финансира из следећих извора

- 6.200.016 динара за набавку репортажног возила из средстава буџета Града,
- 10.234.000 динара за набавку опреме из плана инвестиција, према динамици расположивих сопствених средстава.

## 2. ОСНОВЕ ЗА ИЗРАДУ ПЛАНА ЗА 2012. ГОДИНУ

### 2.1 Процена резултата пословања за 2011. годину

Процена резултата пословања до краја 2011. године извршена је на основу остварених резултата у пословању и очекиваних активности до краја пословне године.

Ред. бр	Конт о	Опис	План 2011.	Процена 2011.	План 2012.	Индекс	
						5/4	6/5
1	2	3	4	5	6	7	8
I		ПОСЛОВНИ ПРИХОД	71.950.000	65.033.545	66.924.000	90,39	102,91
1.	612	Приходи од продаје услуга	22.250.000	13.570.000	16.384.000	60,99	120,74
1.1.		Мали Огласи	2.385.652	1.720.000	2.064.000	72,10	120,00
1.2.		Рекламни огласи	12.293.980	7.700.000	9.240.000	62,63	120,00
1.3.		Приходи од продукцијских услуга	720.368	550.000	660.000	76,35	120,00
1.4.		Уговорно информисање	6.800.000	3.600.000	4.320.000	52,94	120,00
1.5.		Прих. по уг. о посл. сарадњи	50.000				
1.6.		Прих.од продаје услуга на иностр.тр`.			100.000		
2.	640	Приходи од дотац. субв.и пројеката	49.700.000	50.828.016	50.040.000	102,27	98,45
2.1.		Приходи од дотац. субв.и пројеката	49.700.000	50.828.016	50040000	102,27	98,45
3.	641	Прих. по основу условљених донација		617.732	500.000		80,94
4.	659	Остали пословни приходи		17.797			
II		ПОСЛОВНИ РАСХОДИ	70.403.260	63.352.423	78.901.372	89,99	124,54
1.	501	Роба у транзиту		99.661			
2.	511	Трошкови материјала	120.500	110.000	150.000		136,36
3.	512	Трошкови осталог материјала	135.698	250.000	300.000	184,23	120,00
4.	513	Трошкови горива и енергије	2.344.018	2.450.000	2.600.000	104,52	106,12
5.	520	Трошкови зарада(брutto)	46.911.807	42.572.080	48.553.720	90,75	114,05

6.	521	Трошк.допр. на зараде на тер. послод.	8.397.213	7.620.405	8.691.116	90,75	114,05
7.	522	Трошкови накнада по уговору о делу	258.657	332.410	1.145.712	128,51	344,67
8.	523	Трошкови накнада по ауторс. уговор.	1.046.868	74.811	205.512	7,15	274,71
9.	529	Остали лични расходи и накнаде	3.999.806	2.631.226	4.062.127	65,78	154,38
9.	531	Трошкови транспортних услуга	682.561	550.000	700.000	80,58	127,27
10.	532	Трошкови услуга одржавања	471.679	1.200.000	1.200.000	254,41	100,00
11.	533	Трошкови закупнина	493.558	222.000	4.583.595	44,98	2064,68
12.	535	Трошкови рекламе и пропаганде	54.060				
13.	539	Трошкови осталих услуга	633.896	856.400	900.000	135,10	105,09
14.	540	Трошкови амортизације	1.621.202	1.200.000	1.800.000	74,02	150,00
15.	550	Трошкови непроизводних услуга	257.163	150.000	200.000	58,33	133,33
16.	551	Трошкови репрезентације	889.590	550.000	889.590	61,83	161,74
17.	552	Трошкови премија осигурања	380.309	406.430	450.000	106,87	110,72
18.	553	Трошкови платног промета	162.980	130.000	150.000	79,76	115,38
19.	554	Трошкови чланарина	72.000	36.000		50,00	
20.	555	Трошкови пореза	110.895	115.000	120.000	103,70	104,35
21.	559	Остали нематеријални трошкови	1.358.800	1.796.000	2.200.000	132,18	122,49
22.		ПОСЛОВНИ ДОБИТАК	1.546.740	1.681.122		108,69	
23.		ПОСЛОВНИ ГУБИТАК			11.977.372		
III		ФИНАНСИЈСКИ ПРИХОДИ					
IV	669	Остали финансијски приходи					

V		ФИНАНСИЈСКИ РАСХОДИ	1.425.300	1.632.400	721.920	114,53	44,22
2.	562	Расходи камата	1.350.000	1.600.000	721.920	118,52	45,12
VI	569	Остали разни фин.расходи	75.300	32.400			
1.		ОСТАЛИ ПРИХОДИ					
2.		ОСТАЛИ РАСХОДИ		40.380	10.000		
VII		ДОБИТ. ИЗ РЕДОВ. ПОСЛОВАЊА	121.440	8.342		6,87	
VIII		ГУБИТ. ИЗ РЕДОВ. ПОСЛОВАЊА			12.709.292		
IX		УКУПНИ ПРИХОДИ	71.950.000	65.033.545	66.924.000	90,39	102,85
X		УКУПНИ РАСХОДИ	71.828.560	65.025.203	79.633.292	90,53	122,47
		ДОБИТ ПОСЛОВНЕ ГОДИНЕ	121.440	8.342		6,87	
		ГУБИТАК ПОСЛОВНЕ ГОДИНЕ			12.709.292		

## 2.2 Анализа пословног окружења

Тржиште на коме је заступљена и на коме пружа услуге ЈП "Нишка телевизија" оптерећено је великим бројем понуђача из области електронских медија који кроз различите модалитете више или мање пружају продукцијске и услуге оглашавања купцима, што је у основи комерцијална делатност и НТВ-а. У ситуацији у којој због велике понуде наша конкуренција врло често не поштује професионалне принципе у начину обављања посла као и поштовања сопствених ценовника услуга, долази до данпинговања цена и преотимања потенцијалних купаца, што директно ремети тржишни амбијент.

Негативни фактори који утичу на пословање су:

- глобална светска економска криза и криза у земљи;
- сложен пословни амбијент и слаб економски потенцијал пословних партнера предузећа у региону Ниша;
- транзициони период у Србији, предузећа су у фази прилагођавања и реструктурирања;
- ЈП "Нишка телевизија" послује у условима огромне конкуренције, у условима када се релативно поштује Закон о радиодифузији и Закон о оглашавању;
- још није дефинисан власнички статус<sub>10</sub>НТВ,

- локајна фреквенција ставља је у неповољнији положај у односу на друге медије,
- снага предајника је ограничавајући фактор подручја видљивости НТВ и др.

#### Добављачи

Обавезе које предузеће ЈП "Нишка телевизија" има према добављачима су краткорочне обавезе за набавку добара и услуга неопходних за редовно функционисање и набавку опреме. Цене ових производа и услуга формирају се на тржишту јер произвођачи послују по профитном принципу, што директно утиче и на наше пословање. Највећа позиција у материјалним трошковима су енергенти, а они имају монополски положај на тржишту и монополске цене .

#### Купци

Купци предузећа ЈП "Нишка телевизија" су правна и физичка лица која у зависности од својих маркетиншких потреба бирају неку од услуга коју пружа ЈП "Нишка телевизија". Процент наплате потраживања креће се у размаку до 80% у односу на фактурисану реализацију.

## 2.3

### Процена ресурса јавног предузећа НТВ

За петнаест година постојања предузеће је стекло искуство, знање и стручност за обављање радио-телевизијске делатности. Располаже радницима најразличитијег профила који могу да одговоре свим захтевима савременог информисања и других облика медијског представљања које траже електронски медији. Стручно оспособљени и доказани новинари, сниматељи, уредници и техничко особље најразличитијег профила су гаранција успешности у будућем раду. Многбројне награде су потврда квалитета досадашњег рада.

Од грађевинских објеката у власништву НТВ-а књиговодствено се води само кућица за предајник на Каменичком вису. Пословни простор у коме НТВ ради власништво је Управе за имовину града.

Најзначајнију опрему коју предузеће поседује чини студијска опрема (камере, тејпови, рачунари, монитори и расвета) и емисиона опрема (предајници и линкови). Ради се о професионалној телевизијској опреми која је набављана пре 10 година, тако да је највећим делом амортизована. НТВ има два професионално опремљена студија, што је издваја у односу на остале нишке телевизије и чини је далеко професионалнијом. Оваква технолошки конципирана телевизија не постоји јужно од Београда. Највећи део опреме је власништво оснивача који чини његов оснивачки улог при оснивању ове медијске куће.

### **3. СТРАТЕГИЈА И ЦИЉЕВИ КОЈЕ ПРЕДУЗЕЋЕ ЖЕЛИ ДА ПОСТИГНЕ У ПЛАНСКОМ ПЕРИОДУ**

План и програм пословања је синтеза свих активности на утврђивању пословних циљева, стратегије рада и развоја. Економска оправданост на основу пројекције свих елемената пословања треба да доведе до остварења позитивног финансијског резултата, уз поштовање програмских циљева, због којих је Нишка телевизија основана.

#### **3.1 Мере и активности**

Програмом пословања за период 1-12.2012. године предвиђа се следеће:

1. Измене у организацији рада предузећа биће усмерене ка сталном побољшању квалитета програма, повећању гледаности и повећању сопствених прихода;
2. Уређивачка политика и основне програмске активности биће усмерене на праћењу региона и града Ниша, развој визуелног дизајна програма, повећање гледаности и сл.;
3. Садржај програма ће бити обогаћен увођењем нових врста програма и наставиће се тренд из претходних година;
4. Покретање више комерцијалних пројеката у делу маркетинга треба да привуче нове купце услуга које телевизија нуди;
5. Распоређивање радника биће извршено на основу Статута и Правилника о систематизацији на начин који омогућује одвијање делатности, основне функције и програмске оријентације предузећа;
6. Политика исплате зарада кретаће се у складу са Саопштењем Министарства финансија од 23.9.2011. године којим су утврђени основни макроекономски показатељи за припрему и доношење буџета за 2012. годину и Појединачним колективним уговором НТВ. Број радника ће се повећавати у односу на 2011. годину за четири, уколико за њима постоји потреба;
7. Набавком репортажног возила, линка и студијске опреме биће знатно побољшан ТВ програм и исти учињен садржајнијим, динамичнијим и ажурнијим;
8. На захтевима за регионалном фреквенцијом биће и даље велико ангажовање уз помоћ Управног одбора НТВ, Града и других субјеката који су до сада дали подршку тој акцији.

#### **3.2 Елементи за целовито сагледавање цена**

У креирању своје пословне политике НТВ у делу формирања и усвајања цена услуга сагледава своју тржишну позицију имајући у виду понуду и потражњу, резултате истраживања као и ниво квалитета обављања одређених послова које пружа. Код формирања цена отежавајућу околност чини и нелојална конкуренција која на подручју Нишког региона својим деловањем уноси забуну код купаца нереално ниским ценама услуга, имајући само један циљ пред собом како да остваре само квантитет у свом раду.

На формирање цена продукцијских услуга утиче број и стручност извршилаца који обавља одређену активност, амортизација опреме која се користи, као и други трошкови

(административни сервис, потрошни материјал...).

Цене услуга се формирају слободно на основу истраживања и података о рејтингу и позиције саме телевизије на тржишту електронских медија и у складу са годишњим програмом пословања, о чему одлуку доноси Управни одбор предузећа.

НТВ у односу на конкуренцију може да оствари значајну предност ако се узме у обзир квалитет пружених услуга (производња, продукцијске услуге, мониторинг обављених емитовања, тачност и прецизност у извршавању уговорних обавеза ...). Међутим, НТВ свој сигнал емитује само на подручју за које има дозволу од стране РРА. Конкуренција која директно утиче на тржиште оглашавања и пружања маркетиншких услуга не поштује овакве одлуке већ емитује своје сигнале на подручју које покрива њихова емисиона опрема. На тај начин и истраживања о укупном учешћу гледаности електронских медија нису веродостојни и не приказују реалну слику. Доступност оваквих истраживања је у модерном маркетиншком пословању наших купаца широка, тако да је и овај податак у односу на нашу конкуренцију утиче на повећање или смањење цена.

Када је рекламирање саме НТВ у питању у зависности од потребе ЈП "Нишка телевизија" ће покушати да учврсти свој бренд користећи пре свега сопствене могућности кроз различите промотивне кампање, али и остварујући сарадњу и са другим медијима (радио, штампа, оутдор).

#### 4. ПЛАН ПРОИЗВОДЊЕ

##### 4.1 Програм рада предузећа за 1-12. 2012. године

Програм Нишке телевизије се емитује 24 сата, од чега је 18 сати сопственог програма, а од тога 10 сати сопствене продукције.

НТВ је у току 2009. године увела праћење програма "НТВ УЖИВО" преко интернет странице [www.niv-nis.info](http://www.niv-nis.info). LIVE STREAMING је настао уз екстремне напоре запослених, јер се овом опцијом могу похвалити неке од ТВ станица са националном покривеношћу. Опцијом НТВ УЖИВО емитовање програма је са локалног пренето и на глобални ниво. Број корисника сајта НТВ значајно се повећао, што говори о квалитету програма. Број гледалаца широм Србије, и у иностранству достигао је бројку преко 100.000.

Са друге стране, LIVE STREAMING отвара и нове могућности за службу маркетинга, јер се потенцијалним пружа могућност презентације производа и услуга, широм планете. Такође, ова могућност је отворила и поље бољег пројектног наступања куће у свим активностима које се тичу сарадње са ино-партнерима. Пројектима којима НТВ конкурише код ЕУ од великог је значаја да путем интернета имају екстерну евалуацију.

Почев од 15. септембра кренула је нова програмска шема НТВ са двадесет нових емисија. То су следеће емисије:

1. Никад на леву (јутарњи програм који почиње у 6.30 и траје до 9 сати сваког радног дана)
2. Огледало (поподневни програм од 17 до 18.15 сати сваког радног дана)
3. Под лупом (понедељком у 20 сати –анализа текућих градских проблема)
4. НТВ разговор (четвртак 20 сати - о актуелним дешавањима и темама са компетентним саговорницима )



5. Дијагноза (петак 20 сати – емисија о друштвеним феноменима)
6. Печат (субота 20 сат – представљање угледних Нишлија)
7. Искушења (недеља 20 сати - из више стручних углова о браку, породици, болести...)
8. Удахни дубоко (уторак 22.40 - животне приче)
9. НТВ репортажа (среда 22 40 - представљање Србије)
10. Изоштрено (повремено среда 22.40 – политички дијалог)
11. Из другог угла (петак 22.40 – емисија о култури)
12. Жвакалица (недеља 10 сати - емисија за децу предшколског узраста)
13. Из чекаонице (уторак 18.20 - информације из нишког здравства)
14. Зрно (субота 10 сати, среда 18.20 - емисија о пољопривреди)
15. Екооаза (четвртак 18.20) – теме из екологије
16. Зарез (петак 18.10 - информације о комунално стамбеној изградњи Ниша)
17. Наук-а (недеља 17.15 – информације из области науке, образовања, представљање младих студентских талената, стручњака са факултета, нових пројеката)
18. Цегер (петак 18.40 – о економији, стандарду, потрошњи, правима потрошача)
19. Људи из комшилука ( субота 18 сати - представљање људи који Ниш чине градом креативних, особених, предузимљивих појединаца)
20. Ниш нова адреса (недеља 18 сати - представљање људи који су Ниш изабрали за своју нову адресу, а дошли из иностранства)

НТВ планира да и у 2012. години настави са обогаћивањем програма информативним и образовним и забавним емисијама у складу са светским трендовима.

Планирани програм и његова реализација се одвија у емитовању следећих жанрова програма:

- информативни програм
- филмски и серијски програм
- културно - образовни програм
- забавно-спортски програм
- документарни програм
- дечији програм.

Сваки од наведених типова програма садржи и подврсте .

На основу досадашњег искуства у раду, примене позитивних законских прописа о електронским медијима, могући су различити концепти остварења програма у зависности од величине буџета. НТВ се одлучила за производњу информативног програма који је иначе најсложенији и најскупљи, не запостављајући остале жанрове. Опредељење је за професионални приступ у изради информативног програма који битно одређује квалитет на рачун квантитета (посебно што због велике конкуренције у Нишу око 50 ТВ канала пажњу нашим гледаоцима можемо да задржимо пре свега квалитетним локалним програмом).

#### 4.1.1. ИНФОРМАТИВНИ ПРОГРАМ

Производњом и емитовањем информативног програма остварујемо и основни задатак из Одлуке о оснивању предузећа да се бави јавним информисањем од општег интереса. Најважнији сегмент информативног програма је емисија "Телепрес" која се емитује 4 пута дневно у терминима од 12.00, 15.00, 19.00 и 22.00 . Ове емисије су визуелно и садржајно до краја заокружене имајући у виду светске телевизијске информативне трендове (са форшпанима, трејлерима, кајронима и

ел.графичком обрадом). Вести на сваки сат, и емисија "Телеобјектив" са актуелним вестима из земље и света која се емитује у 18.55 и 21.55. Вести на бугарском језику „Новини” у и 15.15 и 18.15 обогаћују се још једним термином у 22.30, а у плану је увођење и других емисија на језицима националних мањина, као и вести за особе са посебним потребама (глувонеми). Пажња је посвећена програмском обогаћењу емисије у смислу увођења специјланих рубрика, као што су занимљивости из света и повећано праћење активности градских општина и јавних предузећа у циљу одржавања интерактивног односа са гледаоцима, НТВ емитује и информативну емисију "Огледало" у којој грађани Ниша могу да изразе своје мишљење о најактуелнијим темама, а гости су из различитих сфера друштвеног живота града (економија, јавна предузећа невладине организације, култура, уметност, образовање). Емисија се емитује радним данима од 17.00 до 18.15. Поред тога, сваког радног дана се емитује и јутарњи програм од 6.30 до 9.00, па ће се таква динамика емитовања наставити и у 2012. Емисије које смо емитовали у току прошле године, настављамо и у 2012. са непромењеном динамиком. Једном недељно емитују се емисије:

1. НИКАД НА ЛЕВУ (радним данима од 6.30 х)
2. 100 % (радним данима у 13х)
3. ОГЛЕДАЛО (радним данима у 17.00 х)
4. ВОЛАН (понедељак 18.15 х)
5. ПОД ЛУПОМ (понедељак 20.00 х)
6. ИЗ ЧЕКАОНИЦЕ (уторак 18.15 х)
7. ОДГОВОРИ (уторак 20.00 х)
8. УДАХНИ ДУБОКО (уторак 22.30 х)
9. УНЦА +(среда 20.00 х)
10. ИЗОШТРЕНО (среда 22.30 х)
11. ЕКООАЗА (четвртак 18.15 х)
12. НТВ РАЗГОВОР (четвртак 20.00 х)
13. НТВ РЕПОРТАЖА (четвртак 22.30 х)
14. ДОБИТ (петак 16.55 х)
15. ЗАРЕЗ (петак 18.10 х)
16. ЦЕГЕР (петак 18.30 х)
17. ДИЈАГНОЗА (петак 20.00 х)
18. ИЗ ДРУГОГ УГЛА (петак 22.30 х)
19. ЗРНО (субота 10.00 х)
20. ЉУДИ ИЗ КОМШИЛУКА (субота 18.00 х)
21. ПЕЧАТ (субота 20.00 х)
22. ЖВАКАЛИЦА (недеља 10.00 х)
23. ШАХОВСКА ТАЈНА (недеља 16.30 х)
24. НАУК-А (недеља 17.15 х)
25. НИ НОВА АДРЕСА (недеља 18.00 х)
26. ИСКУШЕЊА (недеља 20.00 х)

Према потреби, емитују се и ванредне емисије инициране непланираним догађајима. Информативне полчасовне емисије везане за пољопривреду намењене селу и региону и пољопривреди као развојној шанси. Директно се преносе све седнице Скупштине града и други догађаји од значаја за град (Филмски сусрети, Мајска песма, Златна пчелица, концерти озбиљне музике, наступи фолклорних ансамбала, Хорске свечаности). Годишње Нишка телевизија има преко 600 сати директних преноса по чему је постала препознатљива и без премца јужно од Београда. Концепт оваквог информативног програма подразумева велику мобилност екипа усмерену на правовремено и објективно извештавање, што представља најсложенији

телевизијски производ који је заштитни знак сваке телевизије. Такође, у 2012. пројектовано је и агресивније учешће НТВ на националним конкурсима за новинарске награде и студијска путовања, у циљу додатне едукације запослених, али и афирмације НТВ у целини. Концепт информативног програма је у потпуности окренут проблемима грађана и потребама града и региона, чиме се НТВ позиционира као локални и регионални медиј, што представља највећу вредност у односу на остале конкурентске медије.

#### **4.1.2. ФИЛМСКИ И СЕРИЈСКИ ПРОГРАМ**

Овај део програма заузима значајно место на програму НТВ -а. Специфичност је у чињеници да такав програм мора да се купи, и да много кошта. НТВ свакодневно емитује 3 серије, од 13.30, 18.20 и 21.00, у 2011. неопходно је обезбедити средства за куповину филмског и серијског играног програма. Детаљном анализом програмских садржаја, дошли смо до закључка да емитовање филмског програма у устаљеном термину утиче и на гледаност осталих сегмената програма. Треба истаћи да се код избора ове врсте програма НТВ превашодно руководи квалитетом.

#### **4.1.3. ПРОГРАМ ИЗ КУЛТУРЕ**

Овај сегмент програма је конципиран на сопственој производњи кроз одређене садржаје где настојимо да сва културна дешавања у граду озбиљније третирамо кроз емисије информативног карактера тако да једном недељно емитујемо емисију „Из другог угла”, која на аналитички начин обрађује сва културна дешавања из овог града. У сусрет 2013. год. НТВ ће посебну пажњу посветити духовним садржајима кроз емисију „Искушења” и друге емисије, што ће бити реализовано кроз пројекте који буду прихваћени на локалном и регионалном нивоу.

#### **4.1.4. ЗАБАВНИ ПРОГРАМ**

У наредној години Нишка телевизија планира унапређење забавног програма који је до сада због недостатка наменских средстава и продукциске сложености био у другом плану. Набавком репортажних кола отвара се могућност производње програмских садржаја ван студија. У плану је да наредне године НТВ продуцира и реализује две забавне емисије које би се емитовале викендом.

#### **4.1.5. СПОРТСКИ ПРОГРАМ**

Спортски програм такође има своје специфичности и ту се базирамо на спортском програму у информативном смислу, и краће интервјуе којима актуелизујемо догађаје. Редакција директних преноса је способна да уради свој посао, али нема потребну опрему, јер су такви догађаји по правилу јако сложени и пуно коштају. Добро их је имати јер привлаче најширу публику. И овом програму посветиће се посебна пажња. Спортска редакција Нишке телевизије сваког дана вести из спорта емитује у оквиру емисије "Телеспорт", после сваког "Телепреса". Недељни преглед спортских дешавања емитује се у емисији "Телеспорт плус" са гостима из света спорта. Велико је ангажовање на уговарању директних преноса најзначајнијих спортских догађаја. План је да у 2012. години НТВ настави са праксом директних преноса свих најбитнијих спортских догађаја који се одржавају у Нишу.

#### 4.1.6. ДОКУМЕНТАРНО-ОБРАЗОВНИ ПРОГРАМ

Имамо солидну базу и архиву оваквог програма. Имајући у виду улогу и значај Нишке телевизије за град и нишки регион у овој години, посебну пажњу ћемо посветити овом програму. Редакција документарног програма и у 2012. планира продукцију документарног филма којим би се и ове године представила европској јавности и такмичила за престижне награде. Подсећања ради, редакција документарног програма освојила је четрнаест престижних међународних награда и планира да са том праксом настави и у будућности. Напомињемо да је документарни програм најсложенији и најскупљи сегмент телевизиског посла.

#### 4.1.7. ДЕЧИЈИ ПРОГРАМ

Програм намењен нашим најмлађим суграђанима заузима значајно место у програму НТВ-а. Године 2011. дечији програм се емитовао у просеку пола сата дневно и два сата викендом. Фестивале намењене деци (Златна пчелица, Мајска песма) снимамо и емитујемо, као и претходне године. План је да и у 2012. години наставимо реализацију програма из претходне године. Ове године покренули смо емисију намењену деци под називом Жвакалица, која је продукцијски и ауторски врло захтевна а у наредној години НТВ планира још један садржај сличног типа.

#### 4.1.8. САРАДЊА СА МЕЂУНАРОДНИМ И ГРАДСКИМ ИНСТИТУЦИЈАМА

Свакодневно праћење јавних позива за конкурсе путем интернета резултирало је убицавињем НТВ у европску мрежу потенцијалних корисника средства из предприступних Фондова ЕУ (ПАДОР). Направљени су контакти са свим релевантним НВО организацијама у граду, а резултати те сарадње и у програмском и у финансијском смислу очекују се у 2012. години. Циљ НТВ је да својим програмом обухвати потребе и интересовања гледалаца различитих старосних, националних и верских групација, и са друге стране обезбеди додатна финансијска средства у циљу нормалног функционисања предузећа. Да би се то остварило, неопходни су следећи кораци: унапређивање постојећих програма и емисија у естетском и садржајном смислу ради задовољавања највиших професионалних критеријума, јачање програмске и технолошке сарадње са ТВ станицама из региона и успостављање контаката са адекватним субјектима из околних општина. У програмској шеми Нишке телевизије аналитички су заступљени сви сегменти живота од информативе, политике, културе до дечијих и документарних непрофитабилних садржаја. Све емисије су конципиране тако да свеобухватно и стручно осветле тему о којој се говори. Коментари као анахрона форма телевизијског израза нису заступљени на НТВ-у. НТВ ће посебну пажњу посветити програмима на језицима националних мањина. Набавка репортажних кола, која је пројектована за 2012. годину, неопходна је и утицаће у многоме и на програмске активности у текућој години. Брза реакција употребом репортажних кола отвара могућности обогаћења како информативног, тако и осталих програмских садржаја. Поред унапређивања квалитета директних преноса скупштинских заседања, на овај начин је могуће укључивање теренске екипе из било ког дела града, што до сада није био случај. Планирана је употреба репортажних кола и у спортском, забавном, музичком и дечјем програму.

## 4.2 Укупни приходи

Ред. бр.	Врста прихода - услуге	Остварено 2010.	План 2011.	Процена 2011.	План 2012.	(у динарима)		
						Индекс		
						5/4	6/4	6/5
1	2	3	4	5	6	7	8	9
1.	Мали огласи	2.074.480	2.385.652	1.720.000	2.064.000	72,10	86,52	120,00
2.	Рекламни огласи	9.327.059	12.293.980	7.700.000	9.240.000	62,63	75,16	120,00
3.	Приходи од продукц. услуга	654.879	720.368	550.000	660.000	76,35	91,62	120,00
4.	Уговорно информисање	5.450.123	6.800.000	3.600.000	4.320.000	52,94	63,53	120,00
5.	Прих. по уг. о посл. сарадњи	13.627	50.000					
6.	Прих. од усл. на иностр. тр`.				100.000			
7.	Приходи од дотација Град Ниш	44.000.000	44.000.000	44.000.000	45.540.000	100,00	103,50	103,50
8.	Приходи од пројеката Град Ниш	2.751.256	3.500.000	6.200.016		177,14		
9.	Прих. од дот. Минист. културе		2.200.000	628.000	4.500.000		204,55	
10.	Приходи од донација	261.203		617.732	500.000			80,94

11.	Остали пословни приходи							
12.	Остали финансијски приходи			17.796				
13.	Наплаћена отписана потражив	6.246						
	УКУПНО:	64.538.876	71.950.000	65.033.545	66.924.000	90,39	93,01	102,90

#### 4.3 Укупни трошкови и расходи

Ред.бр.	Врста трошка (услуге)	Остварено 2010.	План 2011.	Процент 2011.	План 2011.	Индекс		
						5/4	6/4	6/5
1	2	3	4	5	6	7	8	9
1.	Роба у транзиту			99,661				
2.	Трошкови материјала		120.500	110.000	150.000	91,29	124,48	136,36
3.	Трошкови осталог материјала	124.122	135.698	250.000	300.000	184,23	221,08	120,00
4.	Трошкови горива и енергије	2.201.387	2.344.018	2.450.000	2.600.000	104,52	110,92	106,12
5.	Трошкови зарада (брuto)	40.834.756	46.911.807	42.572.080	48.553.720	90,75	103,50	114,05
6.	Трошк. допр. на зараде на т. посл.	7.310.878	8.397.213	7.620.405	8.691.116	90,75	103,50	114,05
7.	Трошкови накнада по уг.о делу	131.719	258.657	332.410	1.145.712	128,51	442,95	344,67
8.	Трошк. накнада по ауторск. уг.		1.046.868	74.811	205.512	7,15	19,63	274,71
9.	Накн. војницима на цив. сл.в.р.	109.439						

10.	Остали лични рашоди и накнаде	2.850.524	3.999.806	2.631.226	4.062.127	65,78	101,56	154,38
11.	Трошкови транспортних услуга	644.325	682.561	550.000	700.000	80,58	102,55	127,27
12.	Трошкови услуга одржавања	485.167	471.679	1.200.000	1.200.000	254,41	254,41	100,00
13.	Трошкови закупнина	493.558	493.558	222.000	4.583.595	44,98	928,68	2.064,68
14.	Трошкови рекламе и пропаганде		54.060					
15.	Трошкови осталих услуга	498.646	633.896	856.400	900.000	135,10	141,98	105,09
16.	Трошкови амортизације	1.621.202	1.621.202	1.200.000	1.800.000	74,02	111,03	150,00
17.	Трошкови непроизводних услуга	256.894	257.163	150.000	200.000	58,33	77,77	133,33
18.	Трошкови репрезентације	377.111	889.590	550.000	889.590	61,83	100,00	161,74
19.	Трошкови премија осигурања	380.309	380.309	406.430	450.000	106,87	118,32	110,72
20.	Трошкови платног промета	152.318	162.980	130.000	150.000	79,76	92,04	115,38
21.	Трошкови чланарина	72.000	72.000	36.000		50,00		
22.	Трошкови пореза	108.721	110.895	115.000	120.000	103,70	108,21	104,35
23.	Остали нематеријални трошк.	1.730.297	1.358.800	1.796.000	2.200.000	132,18	161,91	122,49
24.	Расходи камата	1.805.696	1.350.000	1.600.000	721.920	118,52	53,48	45,12
25.	Негативне курсне разлике							
26.	Остали разни фин. расходи	75.300	75.300	32.400		43,03		
27.	Губици по осн расходавања опреме							
28.	Остали расходи			40.380	10.000			24,76

УКУПНО :	62.264.367	65.025.203	79.633.292	90,53	110,87	122,47
----------	------------	------------	------------	-------	--------	--------

## 5. КАДРОВИ

Запосленост се изражава кроз систематизована радна места а попуњеност радних места са извршиоцима потребне стручне спреме вршиће се прерасподелом радника унутар колектива у зависности од динамике извршења појединих програма и потребе посла.

У 2010. години Нишку телевизију је напустило 10% радника чији се број од 102 свео на 91. Већи број је због нередовних и ниских примања отишао у друге фирме, што је утицало да дође до мањка квалитетних новинара и сниматеља. Програмска шема у 2011. је увећана за 90 посто. Из ових разлога се предвиђа повећање броја радника за четири у 2012. години. Решавање вишка упослених је немогуће без новог Појединачног колективног уговора, унапред обезбеђених средстава и измене у организацији рада.

### 5.1. БРОЈ РАДНИКА У ОСНОВНОЈ ДЕЛАТНОСТИ, АДМИНИСТРАЦИЈИ И МЕНАЏМЕНТУ

Основна делатност	Администрација	менаџмент	укупно
68	19	4	91

### 5.2. КВАЛИФИКАЦИОНА СТРУКТУРА ЗАПОСЛЕНИХ

Ред.бр.	Квалификациона структура	План 2011.	Процена 2011.	План 2011.	Индекс		
					4/3	5/4	5/3
1	2	3	4	5	6	7	8
1	НК						
2	ПК						
3	КВ	2	2	2	100	100	100
4	ССС	60	60	62	100	103	103
5	ВКВ						
6	ВС	9	9	9	100	100	100
7	ВСС	23	20	22	87	110	96
8	магистри						



9	доктори наука						
	УКУПНО	94	91	95	97	104	101

### 5.3. СТАРОСНА И РОДНА СТРУКТУРА

Ред.бр	НАЗИВ СЕКТОРА	ГОДИНЕ СТАРОСТИ				ПОЛ		Укупно
		до 25	25-40	41-50	преко 50	мушки	женски	
1.	руководство		1	2	1	3	1	4
2.	општа служба	1	2	6	4	5	8	13
3.	продукција		27	15	2	42	2	44
4.	новинари		11	11	2	11	13	24
5.	маркетинг		1	3	2	4	2	6
<b>Укупно :</b>		<b>1</b>	<b>42</b>	<b>37</b>	<b>11</b>	<b>65</b>	<b>26</b>	<b>91</b>

### 5.4. БРОЈ РАДНИКА ПО ГОДИНАМА СТАЖА

Ред.бр	НАЗИВ СЕКТОРА	Радни стаж у годинама					Укупно
		0-10	11-21	21-30	31-40	41+	
1.	руководство		3	1			4
2.	општа служба	2	8	2	1		13
3.	продукција	16	24	3	1		44
4.	новинари	5	17	1	1		24
5.	маркетинг	1	3	1	1		6
<b>УКУПНО :</b>		<b>24</b>	<b>55</b>	<b>8</b>	<b>4</b>		<b>91</b>

## 6. ФИНАНСИЈСКИ ПЛАН

Финансијски план за 2012. годину представља процену очекиваних прихода и рашода који се из њих могу финансирати и измирити заостале и друге обавезе према добављачима и повериоцима, при чему се настоји да се обезбеди нормално функционисање основних делатности предузећа. Основ за израду финансијског програма садржан је у Закону о јавним предузећима и обављању делатности од општег интереса и Саопштењу Министарства финансија од 23.9.2011. године којим су утврђени основни макроекономски показатељи за припрему и доношење буџета за 2012. годину, а процене су рађене на основу података којима располаже ЈП "Нишка телевизија" и њиховог очекиваног кретања до обрачуна по годишњем рачуну.

Основни показатељи планираних активности и задатака у економско - финансијској

области исказују се кроз планиране приходе и рашоде.

## ПРОЈЕКЦИЈА УКУПНИХ ПРИХОДА 1-12 . 2012.ГОДИНЕ

План прихода је предложен на основу података о оствареним приходима у календарској 2010.години, процене остварења до краја 2011. године и процене остваривања прихода у 2012. години.

Укупни приходи предузећа ЈП "Нишка телевизија" планирани су у износу од 66.924.000 динара, и односи се на планиране пословне приходе .

Посматрано према изворима прихода, учешће сопствених средства износи 24,48 % од укупних планираних прихода за 2012.годину, дотације из буџета Града чине 68,05 %, планирани приходи од пројеката које очекујемо од Министарства културе 6,72 % и планиране донације 0.75 % од укупних планираних прихода. Очекивани сопствени приходи од 16.384.000 динара су приходи од корисника маркетиншких услуга.

### Извори прихода - Укупно

(у динарима)

Ред.бр.	Извори	2010.	План 2011.	Процена 2011.	План 2012.	Индекс		
						4/3	5/4	6/5
1	2	3	4	5	6	7	8	9
	Сопствена средства	17.526.416	27.950.000	13.587.797	16.384.000	48,61	58,62	120,58
	Буџет Града	44.000.000	44.000.000	44.000.000	45.540.000	100,00	100,00	103,50
	Прих.од пројеката	2.751.256		6.200.016				
	Министарство културе			628.000	4.500.000			716,56
	Донације	261.204		617.732	500.000			80,94
	Укупно:	64.538.876	71.950.000	65.033.545	66.924.000	90,39	92,96	102,85

## ПРОЈЕКЦИЈА УКУПНИХ РАСХОДА 1-12. 2012. ГОДИНЕ

За 2012. годину рашоди су планирани у укупном износу од 79.633.292 динара. По структури посматрано 99,08 % (или 78.901.372 динара) односи се на пословне рашоде.

Највеће учешће у планираним пословним рашодима имају трошкови бруто зарада који заједно са трошковима доприноса на терет послодавца износе 57.244.836 динара.

### Расходи за зараде

Расходи за зараде	План 2011.	Процена 2011.	План 2012.	Индекс		
				3/2	4/3	4/2
1	2	3	4	5	6	7
Плате и додаци (нето)	33.772.326	30.779.320	35.036.166	91,14	113,83	103,74

Поерзи и доприноси из зараде запослених и друга примања	13.139.481	11.792.760	13.517.554	89,75	114,63	102,88
Трошкови зарада (бруто)	46.911.807	42.572.080	48.553.720	90,75	114,05	103,50
Доприноси на терет послодавца	8.397.213	7.620.405	8.691.116	90,75	114,05	103,50
<b>Укупно</b>	<b>55.309.020</b>	<b>50.192.485</b>	<b>57.244.836</b>	<b>90,75</b>	<b>114,05</b>	<b>103,50</b>

Трошкови накнада по уговорима ( за уговоре о делу и уговоре о ауторском делу) планирани су у износу од 1.351.224 динара, од чега 205.512 динара за уговоре о ауторском праву и 1.145.712 динара за накнаде по уговорима о делу.

Укупна маса по основу уговора о делу и уговора о ауторском праву за 2012. годину утврђена је на бази планираних средстава за ове намене за 2011. годину, увећана за 3,5%. Предвиђено је да се у 2012. години ангажује шест лица по овим уговорима и у односу на план за 2011. годину извршена је другачија расподела по уговорима, на основу очекиваних потреба. У току године може доћи до одступања у динамици исплате по месецима, броју ангажованих лица и врсти уговора у оквиру планиране масе средстава за ове намене .

Накнаде трошкова по уговорим о делу односе се на планиране услуге физичких лица изван предузећа за чије обављање предузеће нема систематизоване послове.

Ред.бр.	Уговори	план за 2011	процена за 2011	план за 2012	индекс		
					4/3	5/4	5/3
1.	УГОВОРИ О ДЕЛУ	258.657	332.410	1.145.712	128,51	344,67	442,95
2.	УГОВОРИ О АУТОРСКОМ ДЕЛУ	1.046.868	74.811	205.512	7,15	274,71	19,63
<b>Укупно:</b>		<b>1.305.525</b>	<b>407.221</b>	<b>1.351.224</b>	<b>31,19</b>	<b>331,82</b>	<b>103,50</b>

**Остали лични расходи** обухватају трошкове превоза на рад и са радног места, трошкове ишране, смештаја и превоза на службеном путу у земљи, јубиларне награде, солидарне помоћи, поклоне деци запослених поводом Нове године, надокнаде путних трошкова лицима која нису запослена у предузећу и др. лични рашоди.

Укупна маса за јубиларне награде за 2012. годину увећана је за 3,5% у односу на план за 2011. годину. Јубиларне награде се додељују, у складу са традицијом, на дан телевизије - 11. јануара. Одлуку о додели јубиларних награда доноси директор на основу Правилника о раду и Статута предузећа.

Средства за солидарну помоћ планирају се на основу процењене потребе запослених у износу од 435.567 динара (увећано 3,5% у односу на план за 2011. годину). Одлуку о појединачном давању доноси директор, у складу са Законом о раду и Правилником о раду.

Планом за 2012. годину предвиђена је једна отпремнина приликом одласка у пензију у износу од 161.514 динара (на основу последњег објављеног неопорезивог износа до тренутка израде овог плана).

За остале личне рашоде (новогодишње пакетиће и друге личне рашоде), планирано је 150.000 динара.

Ред.бр.	Остала примања	план за 2011	процена за 2011	план за 2012	индекс		
					4/3	5/4	5/3
1	2	3	4	5	4/3	5/4	5/3
1.	ЈУБИЛАРНЕ НАГРАДЕ	349.796	204.000	362.039	58,32	177,47	103,50
2.	СОЛИДАРНА ПОМОЋ	420.838	51.582	435.567	12,26	844,42	103,50
3.	ОТПРЕМНИНЕ	286.932		161.514			56,29
Укупно:		<b>1.057.566</b>	<b>255.582</b>	<b>959.120</b>	<b>24,17</b>	<b>375,27</b>	<b>90,69</b>
4.	ДНЕВНИЦЕ И ТР.ПО СЛ. ПУТ.	858.827	457.754	858.827	53,30	187,62	100,00
5.	ПРЕВОЗ НА РАД	1.961.413	1.795.890	2.094.180	91,56	116,61	106,77
Укупно:		<b>2.820.240</b>	<b>2.253.644</b>	<b>2.953.007</b>	<b>79,91</b>	<b>131,03</b>	<b>104,71</b>
6.	НОВОГОДИШЊИ ПАКЕТИЋИ	122.000	122.000	150.000	100,00	122,95	122,95
<b>УКУПНО ОСТАЛА ЛИЧНА ПРИМАЊА :</b>		<b>3.999.806</b>	<b>2.631.226</b>	<b>4.062.127</b>	<b>65,78</b>	<b>154,38</b>	<b>101,56</b>

Планирани трошкови службених путовања утврђени су на нивоу планираних трошкова за претходне три године и износе 858.827 динара, од чега је за трошкове смештаја потребно 150.000 динара, за трошкове дневница 610.000 динара и за трошкове превоза на службеном путу 98.827 динара.

#### Трошкови пословних путовања

Трошкови пословних путовања	Plan 2011.	Procena 2011.	Plan 2012.	Indeks		
				3/2	4/3	4/2
1	2	3	4	5	6	7
Трошкови дневница на сл. путу	610.000	323.555	610.000	53,04	188,53	100,00
Трошкови превоза на сл. путу	98.827	51.937	98.827	52,55	190,28	100,00
Трошкови смештаја	150.000	82.262	150.000	54,84	182,34	100,00
Накнада за кор.сопств.аута						
Укупно :	858.827	457.754	858.827	53,30	187,62	100,00

Трошкови превоза на рад и са рада планирани су у износу од 2.094.180 динара.

За трошкове службених путовања и трошкове превоза на рад и са рада у 2012. години укупно је планирано 2.953.007 динара .

Ред.бр.	Накнаде трошкова	план за 2011	процена за 2011	план за 2012	индекс		
					4/3	5/4	5/3
1	2	3	4	5	4/3	5/4	5/3
1.	ДНЕВНИЦЕ И ТР.ПО СЛ. ПУТ.	858.827	457.754	858.827	53,30	187,62	100,00
2.	ПРЕВОЗ НА РАД	1.961.413	1.795.890	2.094.180	91,56	116,61	106,77

Укупно:	2.820.240	2.253.644	2.953.007	79,91	131,03	104,71
---------	-----------	-----------	-----------	-------	--------	--------

## ДИНАМИКА ИСПЛАТЕ ТРОШКОВА ПРЕВОЗА НА РАД И СА РАДА И НАКНАДЕ ЗА СЛУЖБЕНА ПУТОВАЊА

Месец	трошкови превоза на рад и са рада		Накнаде трошкова за службена путовања		УКУПНО	
	Процена 2011.	План 2012.	Процена 2011.	План 2012.	Процена 2011.	План 2012.
I	148.590	174.515	11.480	71.568	160.070	246.083
II	148.590	174.515	62.071	71.569	210.661	246.084
III	148.590	174.515	60.693	71.569	209.283	246.084
IV	151.930	174.515	21.608	71.569	173.538	246.084
V	151.930	174.515	30.690	71.569	182.620	246.084
VI	151.930	174.515	56.735	71.569	208.665	246.084
VII	150.260	174.515	12.692	71.569	162.952	246.084
VIII	148.590	174.515	20.640	71.569	169.230	246.084
IX	146.920	174.515	42.445	71.569	189.365	246.084
X	146.920	174.515	26.860	71.569	173.780	246.084
XI	149.710	174.515	51.840	71.569	201.550	246.084
XII	<b>151.930</b>	174.515	<b>60.000</b>	71.569	211.930	246.084
<b>УК:</b>	1.795.890	2.094.180	457.754	858.827	2.253.644	2.953.007

Месечна динамика исплата трошкова за превоз на рад и са рада планирана је на основу планираног броја запослених по месецима, у складу са њиховим потребама према месту становања, и важећих цена карата градских превозника, увећаних за могућа повећања цена. Такође, у оквиру ових трошкова укључен је и порез на накнаде трошкова запослених уколико се исплаћује изнад неопорезивог износа у складу са Законом о порезу на доходак грађана.

У току године може доћи до различите динамике исплате зависно од процењене потребе и пословних догађаја, а уколико дође до већег повећања цена карата од предвиђених, у складу са потребама планираног броја запослених, може доћи и до корекције масе средстава за исплату ових трошкова .

**Трошкови горива и енергије** обухватају трошкове електричне енергије, бензина и енергената за грејање. Ови трошкови планирани су у износу од 2.600.000 динара.

**Трошкови транспортних услуга** обухватају трошкове ПТТ услуга и планирани су у износу од 700.000 динара.

**Трошкови услуга одржавања** планирани су у износу од 1.200.000 динара.

**Трошкови репрезентације** планирани су у износу од 889.590 динара и на нивоу су планираног износа за 2010. и 2011. годину, а нижи су у односу на план за 2009. годину. Трошкови репрезентације испланирани су на основу искуствено утврђеног броја пословних догађаја и

странака које свакодневно контактирају са запосленима у НТВ и односе се на уобичајене освежавајуће напитке. Структура планираних расхода:

#### Издаци за репрезентацију

	План 2011.	Процена 2011.	План 2012.	Индекс		
				3/2	4/3	4/2
1	2	3	4	5	6	7
Угоститељске услуге	444.795	325.255	444.795	73,12	136,75	100,00
Репрезентација	444.795	224.745	444.795	50,53	197,91	100,00
Укупно :	889.590	550.000	889.590	61,83	161,74	100,00

У оквиру трошкова осталих услуга у износу од 900.000 динара, планирана је набавка програма (филмски, серијски, дечији, спортски, документарни, забавни, музички).

Остали нематеријални трошкови обухватају надокнада РРА и РАТЕЛ - у и планирани су у износу од 2.200.000 динара.

#### ПЛАН РЕЗУЛТАТА ПОСЛОВАЊА

Планира се да ће ЈП "Нишка телевизија" остварити негативан финансијски резултат - губитак у износу од 12.709.292 динара.

Упоредни подаци о приходима, рашодима и резултату пословања дати су у виду биланса успеха:

## БИЛАНС УСПЕХА

У хиљадама динара

Група рачун а, рачун	П о з и ц и ј а	АО П	2010.	План 2011.	Процена 2011.	План 2012.	Индекс		
							5/4	6/5	7/6
1	2	3	4	5	6	7	8	9	10
	<b>А ПОСЛОВНИ ПРИХОДИ И РАСХОДИ</b>								
	<b>ИЗ РЕДОВНОГ ПОСЛОВАЊА</b>								
	<b>I ПОСЛОВНИ ПРИХОДИ (202 + 203 + 204 -205 + 206)</b>	2 0 1	64.532	71.950	65.034	66.924	111.50	90.39	102.91
60 i 61	1. Приходи од продаје	2 0 2	17,520	22,250	13,570	16,384	127.00	60.99	120.74
62	2. Приходи од активирања учинака	2 0 3							
630	3. Повећање вредности залиха	2 0 4							
631	4. Смањење вредности залиха	2 0 5							
64 i 65	5. Остали пословни приходи	2 0 6	47,012	49,700	51,464	50,540	105.72	103.55	98.20
	<b>II ПОСЛОВНИ РАСХОДИ (208 до</b>	2 0 7	60,383	70,403	63,353	78,901	116.59	89.99	124.54
50	1. Набавна вредност продате робе	2 0 8			100				
51	2. Трошкови материјала	2 0 9	2,326	2,600	2,810	3,050	111.78	108.08	108.54
52	3. Трошкови зарада, накнада зарада остали лични рашоди	2 1 0	51,237	60,614	53,231	62,658	118.30	87.82	117.71
54	4. Трошкови амортизације и	2 1 1	1,621	1,621	1,200	1,800	100.00	74.03	150.00
53 i 55	5. Остали пословни рашоди	2 1 2	5,199	5,568	6,012	11,393	107.10	107.97	189.50
	<b>III ПОСЛОВНА ДОБИТ (201 -</b>	2 1 3	4,149	1,547	1,681		37.29	108.66	
	<b>IV ПОСЛОВНИ ГУБИТАК (207 -</b>	2 1 4				11,977			
66	<b>V ФИНАНСИЈСКИ ПРИХОДИ</b>	2 1 5							
56	<b>VI ФИНАНСИЈСКИ РАСХОДИ</b>	2 1 6	1,881	1,425	1,632	722	75.76	114.53	44.24
67 i 68	<b>VII ОСТАЛИ ПРИХОДИ</b>	2 1 7	6						
57 i 58	<b>VIII ОСТАЛИ РАСХОДИ</b>	2 1 8			40	10			
	<b>IX ДОБИТ ИЗ РЕДОВНОГ (213 - 214 + 215 - 216 + 217 - 218)</b>	2 1 9	2,274	122	9		5.36	7.38	
	<b>X. ГУБИТАК ИЗ РЕДОВНОГ (214 - 213 - 215 + 216 - 217 + 218)</b>	2 2 0				12,709			
69 - 59	<b>XI НЕТО ДОБИТАК ПОСЛОВАЊА КОЈЕ СЕ ОБУСТАВЉА</b>	2 2 1							

59 - 69	XII. НЕТО ГУБИТАК ПОСЛОВАЊА КОЈЕ СЕ ОБУСТАВЉА	2 2 2							
	Б. ДОБИТАК ПРЕ ОПОРЕЗИВАЊА (219 - 220 + 221 - 222)	2 2 3	2,274	122	9		5.36	7.38	
	В. ГУБИТАК ПРЕ ОПОРЕЗИВАЊА (220 - 219 + 222 - 221)	2 2 4				12,709			
	Г. ПОРЕЗ НА ДОБИТАК								
721	1. Порески рашод периода	2 2 5							
722	2. Одложени порески расходи периода	2 2 6							
722	3. Одложени порески приходи	2 2 7							
	Д. ИСПЛАЋЕНА ЛИЧНА ПРИМАЊА ПОСЛОДАВЦУ	2 2 8							
	\\ . НЕТО ДОБИТАК (223 - 224 - 225 - 226 + 227 - 228 )	2 2 9	2,274	122	9			7.38	
	Е. НЕТО ГУБИТАК ( 224 - 223 + 225 + 226 - 227 + 228 )	2 3 0				12,709			
	@ НЕТО ДОБИТАК КОЈИ ПРИПАДА МАЊИНСКИМ	2 3 1							
	3. НЕТО ДОБИТАК КОЈИ ПРИПАДА ВЛАСНИЦИМА	2 3 2							
	И. ЗАРАДА ПО АКЦИЈИ								
	1. Основна зарада по акцији	2 3 3							
	2. Умањена ( разводњена ) зарада по	2 3 4							

## 6.2 Планиране инвестиције у 2012. години

Пошто у 2011. години НТВ није инвестирала по плану за исту годину, тако да је план за 2011. годину практично неиспуњен, па је тиме и план за 2012. годину шири.

1. ДИГИТАЛНИ МИКРОТАЛАСНИ ЛИНК СА АНТЕНАМА 1  
.AV ELECTRONICA DMT 4/32 Digital microwave link 1.280.000

Наведена опрема је неопходна да би се обављао несметан и нормалн рад НТВа у 2012. години јер све директне преносе које реализује НТВ су са јаким техничким сметњама јер се раде застарелим линковским системима које сада ометају безични интернет и остали емитери у граду.

С обзиром на то да је НТВ добила локалну фреквенцу, у наредној 2012. години НТВ



ће морати да квалитетним сигналом покрије градско подручје својим сигналом. За то је потребно инсталирати још два предајника на одређеним локацијама. Пошто НТВ не поседује такве предајнике, мораћемо да их купимо и повежемо линковским системом.

2. Предајник CC300, Снага 300 w, Улаз 1 В +1А , Излаз на UHF са филтером BPF+Hotc са антенским системом и линком 1.470.000 дин

3. Предајник CC200, Снага 200 W, Улаз 1 В +1А , Излаз на UHF са филтером BPF+Hotc са антенским системом и линком 1.400.000 дин

Набавком неопходне опреме за НТВ, наша кућа би закорачила у процес предвиђене дигитализације телевизија у Србији која мора да се заврши до 2015. године. У супротном би неке телевизије из суседних земаља које би самим тим што у ЕУ важи обавеза да се на дигитални сигнал пређе до 2012. године, прекриле наше подручје и практично наши грађани не би могли да прате наш програм, јер је простирање сигнала далеко јаче и шире од тренутног аналогног.

Неопходно је комплетирати режију студија 2 дигиталном техником и како би могле да се реализују бројне емисије и програмска шема.

Како су набављене три студијске камере за судио 2, FULL HD за нормалан рад у оваквом студију, минимални број камера је четири, неопходно је набавити још једну овакви камеру и опрему у наставку.

4. Sony PMW-EH1+MANFROTTO  
tipoid kit for camera Full HD Camcorder 800.000 дин

5. Panasonic AV-XC4000 Full HD Swtcher ДИГИТАЛНИ ВИДЕО МИКСЕР са 8 CDI улаза  
1.200.000дин.

6. Decklink Студио картица за рачунар BLACKMAGIC2 CD/HD  
VIDEO CARD два комада 130.000 дин укупно 260.000 дин

7. Decklink CDI картица за рачунар BlackMagic CDI Video Card три комада 90.000  
дин. укупно 270.000 динара

8. АУДИО МИКСЕР 24 КАНАЛА 90.000 дин.

9. ALPHA STREAM картица за потписивање  
240.000 дин

10. МОНИТОРСКЕ ЗВУЧНЕ КУТИЈЕ 4 КОМ. 64.000 дин

11. TIME BASE CORECTOR 4 КОМ. 600.000 дин

12. МЕРНИ УРЕЂАЈ 160.000 дин

Када је у питању информативни програм НТВ - а, редакција тренутно ради са две ЕНГ

камере, што је недовољно за све већи број догађаја у граду и све веће захтеве информативне редакције. Иначе, те камере раде и на продукцији бројних емисија Нишке телевизије. План је да се у наредном периоду купе још три ЕНГ тапелесс камере ФуллХД које ће снимати на меморијске картице. Тиме ће се убрзати и продукција прилога и емисија.

### 13.SONY PMW-EH1+Manfrotto

Tripoid kit for camera full HD camcorder 3 x 800000 дин. 2.400.000 динара

У циљу даљег развоја НТВ планира да набави професионална репортажна кола са минимум 7 камера. НТВ је једина станица у Нишу и околини која професионално реализује директне преносе различитих програмских садржаја од преноса Скупштинских заседања, спортских преноса, преноса компликованих оперативних захвата из нишког клиничког центра (кардиологија, интерна медицина...) до разних концерата (концерата класичне музике, рок концерата) и то са опремом која уопште и нема намену да се користи за директна преносе. Самим тим продукцији НТВ су неопходна професионална репортажна кола како би што боље И квалитетније одговорила захтевима и професионалним изазовима које успешно реализује екипа задужена за директне преносе.

Цена репортажних кола је иначе јако висока јер се сада производе само дигитална кола.

НТВ планира да на набавку репортажних кола потроши око 60.000 евра, што је релативно мала цена за набавку репортажних кола.

#### 6.2.1 Инвестициона улагања / у дин. /

##### Инвестициона улагања

(у динарима)

Ред.бр.	Назив улагања	2010.	План 2011.	Процена 2011.	План 2012.	Индекс		
						5/4	6/4	6/5
1	2	3	4	5	6	7	8	9
	Опрема	5.519.580	18.834.000	5.704.523	16.434.016	30,29	87,26	288,09

#### 6.2.2. Извори финансирања - укупно Техничка структура инвестиција-укупно / у дин. /

Техничка структура инвестиција-укупно

(у динарима)

Ред.бр		2010.	План 2011.	Процена 2011.	План 2012.	Индекс		
						5/4	6/4	6/5
1	2	3	4	5	6	7	8	9
	Грађевински објекти	312.898	305.488	305.488	298.077	100,00	97,57	97,57
	Опрема	5.519.580	21.732.378	5.704.523	20.338.539	26,25	93,59	356,53
	Остало							
	УКУПНО:	5.832.478	22.037.866	6.010.011	20.636.616	27,27	93,64	343,37

### 6.2.3. Извори финансирања - укупно

(у динарима)

Извори финансирања - Укупно

Ред.бр.	извори	2010.	план 2011.	процена 2011.	План 2012.	Индекс		
						5/4	6/4	6/5
1	2	3	4	5	6	7	8	9
	Сопствена средства	186.725	8.834.000	1.346.538	10.234.000	15,24	115,85	760,02
	Буџет града							
	Град Ниш-ug.o sufin.				6.200.016			
	Министарство културе							
	Донације		10.000.000	38.405		0,38		
	УКУПНО:	186.725	18.834.000	1.384.943	16.434.016	7,35	87,26	1.186,62

Планирана инвестициона улагања у 2012. години финансираће се из сопствених средстава и буџета града.

## 7. ЕЛЕМЕНТИ ЗА ЦЕЛОВИТО САГЛЕДАВАЊЕ ПОЛИТИКЕ ЗАРАДА И ЗАПОСЛЕНОСТИ

Програмом пословања за 2012. годину планирана је исплата бруто зарада у складу са Саопштењем Министарства финансија од 23.9.2011. године којим су утврђени основни макроекономски показатељи за припрему и доношење буџета за 2012. годину (у даљем тексту Саопштење), Законом о изменама и допунама Закона о јавним предузећима и обављању делатности од општег интереса (Сл.Гл.РС 25/2000, 25/2002, 107/05 и 108/05), Уредбом о начину и контроли обрачуна и исплате зарада у јавним предузећима (Сл.Гл.РС 5/06) и у складу са Инструкцијом о изради и праћењу реализације програма пословања јавних предузећа, јавних комуналних предузећа и установа чији је оснивач град Ниш, за 2012. годину и општим актима предузећа у укупном износу од 48.553.720 динара.

Планирана маса за зараде у 2012. години од 48.553.720 динара добијена је тако што је, у складу са Саопштењем, маса за зараде за 2011. годину, коју је оснивач одобрио давањем сагласности на програм пословања, у износу од 46.911.807 динара, увећана за 3,5%.

У 2011. години није дошло до пријема троје радника који су планом за 2011. годину предвиђени, а њихове зараде, иако су биле приказане, нису додатно увећавале масу за исплату зарада. Процена је да и даље постоји потреба за новим радницима, с обзиром на увећање посла у 2011. години од 90 посто, па је за 2012. годину планирано четири новозапослена радника. Као и ранијих година, њихове зараде ће се исплаћивати из укупно планиране масе за исплату зарада, па планом за 2012. годину нису посебно приказане.

Зараде у 2012.години зависиће од успешности пословања предузећа и исплаћиваће се у складу са Саопштењем, Појединачним колективним уговором и Програмом рада кога усвајају органи предузећа и на који даје сагласност Оснивач.

Расподела планиране масе за исплату зарада у 2012. години утврђена је по месецима и по планираном броју запослених :

**ПЛАНИРАНА ДИНАМИКА ИСПЛАТЕ НЕТО И БРУТО ЗАРАДА У 2012.ГОД.**

г.бр.	месец	Бр.радника	Планирана зарада нето	Просечна нето зарада	Планирана зарада бруто	Просечна бруто зарада
1	Јануар	95	2.919.682	30.733	4.046.145	42.591
2	фебруар	95	2.919.682	30.733	4.046.145	42.591
3	Март	95	2.919.680	30.733	4.046.143	42.591
4	Април	95	2.919.680	30.733	4.046.143	42.591
5	Мај	95	2.919.680	30.733	4.046.143	42.591
6	Јун	95	2.919.680	30.733	4.046.143	42.591
7	Јул	95	2.919.680	30.733	4.046.143	42.591
8	Август	95	2.919.680	30.733	4.046.143	42.591
9	Септембар	95	2.919.680	30.733	4.046.143	42.591
10	Октобар	95	2.919.680	30.733	4.046.143	42.591
11	Новембар	95	2.919.680	30.733	4.046.143	42.591
12	Децембар	95	2.919.680	30.733	4.046.143	42.591
	<b>УКУПНО</b>	95	35.036.166	30.733	48.553.720	42.591

**ТАБЕЛАРНИ ПРИКАЗ ПЛАНА СРЕДСТАВА ЗАРАДА ПО МЕСЕЦИМА ЗА 2012.ГОД.**

Опис	нето	Пор. На зараде 12%	Доп.на тер.зап 17,9%	Бруто зарада I	Доп.на тер.посл.17,9%	бруто II
1	2	3	4	5	7	8
Јан.2009	2.919.682	402.203	724.260	4.046.145	724.260	4.770.405
феб..2009	2.919.682	402.203	724.260	4.046.145	724.260	4.770.405
Мар.2009	2.919.680	402.203	724.260	4.046.143	724.260	4.770.403
Апр.2009	2.919.680	402.203	724.260	4.046.143	724.260	4.770.403
Мај2009	2.919.680	402.203	724.260	4.046.143	724.260	4.770.403
Јун2009	2.919.680	402.203	724.260	4.046.143	724.260	4.770.403
Јул 2009	2.919.680	402.203	724.260	4.046.143	724.260	4.770.403
Авг.2009	2.919.680	402.203	724.260	4.046.143	724.260	4.770.403
Септ.200	2.919.680	402.203	724.260	4.046.143	724.260	4.770.403
Окт.2009	2.919.680	402.203	724.260	4.046.143	724.260	4.770.403
Нов.2009	2.919.680	402.203	724.260	4.046.143	724.260	4.770.403
Дец.2009	2.919.680	402.203	724.260	4.046.143	724.260	4.770.403

UKUPNO	35.036.166	4.826.438	8.691.116	48.553.720	8.691.116	57.244.836
--------	------------	-----------	-----------	------------	-----------	------------

У оквиру расположиве масе средстава за зараде запослених, у току године може доћи до одступања у динамици исплате по месецима .

Према одредбама чл. 22, 22а и 22б Закона о јавним предузећима и обављања послова од јавног интереса, а полазећи од резултата пословања предузећа, утврђују се следећи критеријуми:

1.Критеријуми за утврђивање накнаде председника Управног и Надзорног одбора и накнаде члановима Управног и Надзорног одбора:

Председник и чланови Управног и Надзорног одбора не примају накнаду од предузећа, па средства за ове намене нису планирана.

2.Критеријуми за коришћење средстава за рекламу и пропаганду

Средства за ове намене нису планирана, али ако има потребе, кампању за одређене пројекте и различите сегменте предлажу руководиоци сектора. Одлуку о појединачним улагањима доноси директор уз сагласност колегијума, а на иницијативу аутора пројекта, ценећи значај и целишодност сваког појединачног рашода и утицај истих на пословање предузећа.

3.Критеријуми за коришћење средстава за репрезентацију

Средства за репрезентацију планирају се на основу очекиваног броја пословних догађаја, посета пословних партнера, славе и јубилеја предузећа и других пословних догађаја.Планирана средства за ове намене износе 889.590 динара. Одлуку о појединачном улагању доноси директор предузећа, ценећи значај и целишодност сваког појединачног рашода.

4.Критеријуми за коришћење средстава за спортске активности

Коришћење средстава за спортске активности није предвиђено Програмом.

5.Критеријум за коришћење средстава за разне помоћи физичким и правним лицима

Планом за 2012. годину предвиђено је 10.000 динара за ове намене, али уколико предузеће искаже добре финансијске резултате и зависно од потребе, може се издвојити више средстава. Одлуку у појединачном износу од 10.000 динара доноси директор предузећа, ценећи целишодност и утицај истих на пословање предузећа.

6.Критеријуми за обрачун и исплату зарада органа пословодства предузећа

Послови Директора утврђени су Законом о привредним друштвима, Законом о јавним предузећима и обављању послова од јавног интереса и Статутом предузећа. Директор предузећа организује пословање, заступа предузеће, стара се о законитости рада предузећа и одговара за његов законит рад, предлаже уређивачку политику, главног и одговорног уредника, доноси Акт о систематизацији и врши и друге послове предвиђене Законом.

Главни и одговорни уредник уређује програм и одговара за спровођење програмске концепције коју доноси Управни одбор.

Маса за исплату основне бруто зараде директора и главног и одговорног уредника планирана је у износу од 1.950.000 динара, а зараде се исплаћују на основу личног коефицијента, као и цене рада на нивоу предузећа и увећања зараде које зависе од пословно -

финансијских резултата, а дефинисани су одлуком Управног одбора предузећа.

Зараде директора и главног и одговорног уредника садржане су у укупном износу планираних средстава за зараде запослених у 2012. години.

7. Одлуку о начину расподеле остварене нето добити и покрићу губитка доноси Управни одбор у складу са Законом о јавним предузећима, Законом о рачуноводству и ревизији, Међународним рачуноводственим стандардима и према посебним актима предузећа и оснивача.

## 8. РЕЗИМЕ

План и програм пословања Јавног предузећа за радио и телевизијску делатност "Нишка телевизија" усмерен је на објективно и правовремено информисање грађана путем емитовања телевизијског програма а циљ је да се модернизује и трансформише у регионални јавни сервис.

Ово захтева велика материјална средства и додатне напоре свих запослених, како у програмском, тако и у финансијском и организационом делу. Тако ће се НТВ трудити да оствари све своје обавезе које проистичу из уговора са оснивачем. У плану је побољшање информативног дела, увођење нових садржаја, пре свега образовних, али и забавно - музичких који ће повећати гледаност и сопствене приходе. Посебну пажњу НТВ ће обратити на потребе националних мањина. Локална самоуправа и живот грађана Ниша опредељују и централне активности Нишке телевизије.

Како је НТВ добила локалну дозволу, она ће у наредном периоду морати да обезбеди ванредна финансијска средства за набавку репетиторске мреже и плаћање дозволе.

Финансијски део Плана и програма пословања за 2012. годину урађен је у складу са Саопштењем Министарства финансија од 23.9.2011. године којим су утврђени основни макроекономски показатељи за припрему и доношење буџета за 2012. годину.

НТВ у наредном периоду има јасан циљ да представља очи и уши Нишлија и буде регионална телевизија којој се верује.

Управни одбор ЈП "Нишке телевизије" Ниш  
Председник

---

Велибор Петковић

## ПРИЛОГ 1. Зараде и издаци у 2011-План

(новчани износи у динарима)

Месец	ЗАРАДА (из програма послова за 2011.г од.)	Исплате по уговорима	Друга примања (јубиларне награде, солид. помоћ, от премнине )	Накнада трошкова (за службена путовања , за долазак и одлазак са рада и за рад на терену)	Зарада из добити (дивиденда)	Број запослених	Број ангажованих по уговору
1	2	3	4	5	6	7	8
Јануар	3,909,318	108,794	349,796	235,020		94	4
фебруар	3,909,318	108,794	420,828	235,020		94	4
Март	3,909,318	108,794		235,020		94	4
Април	3,909,317	108,794		235,020		94	4
Мај	3,909,317	108,794		235,020		94	4
Јун	3,909,317	108,794		235,020		94	4
Јул	3,909,317	108,794		235,020		94	4
Август	3,909,317	108,794		235,020		94	4
Септемб	3,909,317	108,794		235,020		94	4
Октобар	3,909,317	108,794		235,020		94	4
Новемба	3,909,317	108,794		235,020		94	4
Децемба	3,909,317	108,794	286,932	235,020		94	4
<b>УКУПНО</b>	<b>46,911,807</b>	<b>1,305,525</b>	<b>1,057,556</b>	<b>2,820,240</b>		<b>94</b>	<b>4</b>

Напомена :

\* износ укупне планиране масе за исплату зарада запослених у 2011. години утврђен је за планирана 94 радника у укупном износу од 46.911.807 динара ( за 91 старозапослених - 45.414.627 и за 3 планирана новозапослена 1.497.180 динара ) . Зараде планираних новозапослених радника у 2011. години у односу на план за 2010. годину нису увећале укупну масу ( 46.911.807 ) .

**ПРИЛОГ 2. Зараде и издаци у 2011-Процена**

(новчани износи у динарима)

Месец	ЗАРАДА (из ПП ОД и ЗИП образа ца)	Исплат е по уговор има	Друга примања (јубиларне награде, солид. по моћ, от премнине )	Накнада трошкова (за службена путовања, за долазак и одлазак са рада и за рад на терену)	Зарада из добит и (дивиденда)	Број запослених	Број ангажованих по уговору
1	2	3	4	5	6	7	8
Јануар	3,408,943		204,000	160,070		88	
фебруар	3,492,301	74,811	51,582	210,661		90	1
Март	3,475,067			209,283		90	
Април	3,562,251			173,538		90	
Мај	3,560,776			182,620		90	
Јун	3,559,847			208,665		90	
Јул	3,591,592			162,952		90	
Август	3,629,434	47,738		169,230		89	2
Септемб	3,403,567	47,738		189,365		89	2
Октобар	3,629,434	64,720		173,780		89	3
Новемба	3,629,434	97,955		201,550		89	4
Децемба	3,629,434	74,259		211,930		89	3
<b>УКУПНО</b>	<b>42,572,080</b>	<b>407,221</b>	<b>255,582</b>	<b>2,253,644</b>			<b>15</b>



### ПРИЛОГ 3. Зараде и издаци - План 2012 - Старозапослени

(новчани износи у динарима)

Месец	ЗАРАДА (из ПП ОД и ЗИП образаца)	Исплате по уговорима	Друга примања (јубиларне награде, солид. помоћ, отпремнине)	Накнада трошкова (за службена путовања, за долазак и одлазак са рада и за рад на терену)	Зарада из добити (дивиденда)	Број запослених	Број ангажованих по уговору
1	2	3	4	5	6	7	8
Јануар	3,875,781	112,602	362,039	246,083		91	6
Фебруар	3,875,781	112,602	435,567	246,084		91	6
Март	3,875,779	112,602		246,084		91	6
Април	3,875,779	112,602		246,084		91	6
Мај	3,875,779	112,602		246,084		91	6
Јун	3,875,779	112,602		246,084		91	6
Јул	3,875,779	112,602		246,084		91	6
Август	3,875,779	112,602		246,084		91	6
Септемб	3,875,779	112,602		246,084		91	6
Октобар	3,875,779	112,602		246,084		91	6
Новемба	3,875,779	112,602		246,084		91	6
Децемба	3,875,779	112,602	161,514	246,084		91	6
<b>УКУПНО:</b>	<b>46,509,352</b>	<b>1,351,224</b>	<b>959,120</b>	<b>2,953,007</b>		<b>91</b>	<b>6</b>

Напомена:

\* износ планиране масе за исплату зарада у 2012. години у износу од 48.553.720 динара (од чега за 91 старозапослених – 46.509.352 дин. и 2.044.368 дин. за 4 новозапослена), утврђен је на бази планираних зарада у 2011. години у укупном износу од 46.911.807 динара увећаних за 3,5% у 2012. години (с обзиром да планирана маса за зараде за новозапослене раднике за 2011. годину није увећавана).

\* укупна маса за исплате по уговорима увећана је такође за 3,5% с обзиром да се три године није повећавала и износила је 1.305.525 динара.

\* у оквиру планиране масе средстава за зараде, исплате по уговорима и накнаде трошкова у току године може доћи до одступања у динамици исплате по месецима.

\* јубиларне награде се додељују 11. јануара на дан телевизије, а солидарна помоћ и отпремнине по потреби. Масе за исплату јубиларних награда и солидарне помоћи утврђени су на нивоу планираних износа у 2011. години увећаних за 3,5%. Отпремнина приликом одласка у пензију планирана је за једног радника према последњем објављеном неопорезивом износу.

\* укупна маса за накнаде трошкова за службена путовања у 2012. години утврђена је у висини планираних трошкова за исте намене у 2009., 2010. и 2011. години (858.827 динара), а укупна маса за превоз на рад и са рада планирана је у износу од 2.094.180 динара.

**ПРИЛОГ 4. Зараде и издаци - План 2012 -  
Новозапослени**

(новчани износи у динарима)

Месец	ЗАРАДА (из ПП ОД и ЗИП образаца)	Исплате по уговори	Друга примања (јубиларне награде, солид. помоћ, отп ремнине )	Накнада трошкова (за службена путовања, за долазак и одлазак са рада и за рад на терену)	Зарада из добити (дивиден да)	Број запослени х	Број ангажованих по уговору
1	2	3	4	5	6	7	8
Јануар	170,364					4	
фебруар	170,364					4	
Март	170,364					4	
Април	170,364					4	
Мај	170,364					4	
Јун	170,364					4	
Јул	170,364					4	
Август	170,364					4	
Септемб	170,364					4	
Октобар	170,364					4	
Новемба	170,364					4	
Децемба	170,364					4	
<b>УКУПН</b>	<b>2,044,386</b>					<b>4</b>	

**Напомена:**

\* у 2012. години су планирана 4 новозапослена радника . Њихове зараде исплаћиваће се из укупно планиране масе запослених , тј. планирана маса за исплату зарада неће се додатно увећавати . Како у 2011. години није дошло до пријема троје планираних новозапослених радника чије су зараде биле издвојене из укупне дозвољене масе за 2011. годину, планом за 2012. годину , уколико дође до реализације пријема планирана 4 новозапослена радника , њихове зараде ће се исплаћивати из укупно планиране масе за 2012. годину у износу од 48.553.720 динара .

## ПРИЛОГ 5. Зараде и издаци - План 2012 - Збир - Образац 3

(новчани износи у динарима)

Месец	ЗАРАДА (из ПП ОД и ЗИП образаца)	Исплате по уговори ма	Друга примања (јубиларне награде, солид. помоћ, отпремнине)	Накнада трошкова (за службена путовања, за долазак и одлазак са рада и за рад на терену)	Зарада из добити (дивиденда)	Број запослених	Број ангажованих по уговору
1	2	3	4	5	6	7	8
Јануар	4,046,145	112,602	362,039	246,083		95	6
фебруа	4,046,145	112,602	435,567	246,084		95	6
Март	4,046,143	112,602		246,084		95	6
Април	4,046,143	112,602		246,084		95	6
Мај	4,046,143	112,602		246,084		95	6
Јун	4,046,143	112,602		246,084		95	6
Јул	4,046,143	112,602		246,084		95	6
Август	4,046,143	112,602		246,084		95	6
Септем	4,046,143	112,602		246,084		95	6
Октоба	4,046,143	112,602		246,084		95	6
Новемб	4,046,143	112,602		246,084		95	6
Децемб	4,046,143	112,602	161,514	246,084		95	6
<b>УКУПН</b>	<b>48,553,720</b>	<b>1,351,224</b>	<b>959,120</b>	<b>2,953,007</b>		<b>95</b>	<b>6</b>

Напомена:

\* износ укупне планиране масе за исплату зарада 95 запослених утврђен је на бази планираних зарада у 2011. години (у укупном износу од 46.911.807 динара за 94 радника) увећаних за 3,5%. Полазна основа за план за 2011. годину био је одобрен износ за исплату зарада у 2010. години (45.991.968 дин.) увећаних за 2% (46.911.807 дин.), а онда је из те масе планирано колико је потребно за зараде планирана 3 новозапослена радника. Планом за 2012. годину предвиђена су 4 новозапослена радника чије ће се зараде исплаћивати уз укупне планиране масе за ове намене.

\*остале напомене су дате у Прилогу 3 - Зараде и издаци - План 2012. - Старозапослени.

\*у оквиру укупно планиране масе средстава за зараде, исплате по уговорима и накнаде трошкова у току године може доћи до одступања у динамици исплате по месецима.

**ПРИЛОГ 6**

Расходи по уговорима ( динарима )	Br.	Предходна година ( План )	Текућа година (процена )	% текућа/претходна
Трошкови уговора о привременим и повременим пословима	1			
Уговори о делу	2	258,657	1,145,712	442.95
Ауторски уговори	3	1,046,868	205,512	19.63
Трошкови накнада члановима Управног и Надзорног одбора	4			
<b>УКУПНО ( 1+2+3+4 )</b>		<b>1,305,525</b>	<b>1,351,224</b>	<b>103.50</b>

\*за 2012. годину планирано је повећање масе за исплате по уговорима за 3,5% у односу на план за 2011. годину и износи 1.351.224 динара, али и другачија расподела . У току године, уколико је то због природе посла потребно, може доћи до одступања у планираној динамици исплате по месецима или врсти уговора , у оквиру планираног износа за ове намене .

**ПРИЛОГ 7**

ДРУГА ПРИМАЊА ( у динарима )	Br.	Предходна година ( План )	Текућа година (процена )	% текућа/претходна
Отпремнине	1	286,932	161,514	56.29
Солидарна помоћ	2	420,838	435,567	103.50
<b>УКУПНО ( 1+2 )</b>	3	<b>707,770</b>	<b>597,081</b>	<b>84.36</b>
Јубиларне награде	4	349,796	362,039	103.50
<b>УКУПНО ( 3+4 )</b>		<b>1,057,566</b>	<b>959,120</b>	<b>90.69</b>

**ПРИЛОГ 8**

НАКНАДА ТРОШКОВА ( у динарима )	Br.	Предходна година ( План )	Текућа година ( процена )	% текућа/претходна
Накнада трошкова смештаја и исхране на службеном путу	1	760,000	760,000	100.00
Накнада трошкова	2	98,827	98,827	100.00
Накнада трошкова превоза на радно место и са радног места	3	1,961,413	2,094,180	106.77
Трошкови накнада за смештај и ишрану на терену	4			
Остале накнаде	5	122,000	150,000	122.95
УКУПНО ( 1+2+3+4+5 )		2,942,240	3,103,007	105.46

**ПРИЛОГ 9**

ЗАРАДА ИЗ ДОБИТИ ( у динарима )	Br.	Предходна година ( План )	Текућа година	% ( 3/1 )*100	% (3/2)*100
	1	2	3	4	5
Зараде из добити					

\* Планом и програмом зараде из добити нису предвиђене.

**ПРИЛОГ 10. ЈУБИЛАРНЕ НАГРАДЕ (у динарима )**

Месец	Јубиларне награде ( План 2011.)	Јубиларне награде (Реализ ац. 2011.)	Јубиларне награде ( План 2012.)	Број при мал а ца (П ла н 20 11 .)	Број при ма ла ца (Реал из а ц . 201 1.)	Број при ма ла ца (Пл ан 201 2.)	Прос ек ( 1/4 )	Прос ек ( 2/5 )	Прос ек ( 3/6 )	% (3/1*10 0)	% (7/9* 10 0 )
	1	2	3	4	5	6	7	8	9	10	11
Јануар	349,796	204,000	362,039	2	17	20	17,490	12,000	18,102	104	97
фебруа											
Март											
Април											
Мај											
Јун											
Јул											
Август											
Септем											
Октоба											
Новемб											
Децемб											
УКУПН	349,79	204,000	362,039	20	17	20	17,490	12,000	18,102	104	97

\* планом и програмом за 2012. годину предвијена је мсаса средстава за исплату јубиларних награда у износу од 362.039 динара и представља повећање за 3,5% у односу на план за 2011. годину .

**ПРИЛОГ 11. ОТПРЕМНИНЕ (у динарима )**

Месец	Отпремине План 2011.)	Отпремине (Реализација 2011.)	Отпремине (План 2012.)	Број прима лаца (План 2011.)	Број прималаца (Реализација 2011.)	Број прималаца (План 2012.)	Просек (1/4 )	Просек (2/5 )	Просек (3/6 )	% (3/1* 100 )	% (7/9 *100 )
	1	2	3	4	5	6	7	8	9	10	11
Јануар											
Фебруар											
Март											
Април											
Мај											
Јун											
Јул											
Август											
Септембар											
Октобар											
Новембар											
Децембар	286,932		161,514	2		1	143,466		161,514	56	89
УКУПНО	286,932		161,514	2		1	143,466		161,514	56	89

\* Планом и програмом за 2012.годину предвиђена је једна отпремнина приликом одласка у пензију према последњем објављеном неопорезивом износу.

# ПРИЛОГ 12. План отплате кредита

AGENCIJA STRUJKO KOLEKTIVNA BANKA  
 "AB BANKA" ADNIS  
 Nač. brojeva: 03064.42  
 018-507-400



**AIK BANKA A.D. NIŠ**

NIŠ  
 Datum: 29.09.11

Komitent: JP NTV NIŠ  
 VOJVODE MIŠICA 50/1  
 NIŠ

Valuta: RSD  
 Iznos kredita: 4.000.000,00  
 Broj rata: 12

## PLAN OTPLATE KREDITA

Partija: 105020452040357292

Elektrona kamata  
 stopa: 29,35 %

Anuitet  
 Nominalna kamata stopa: 2%, KONFORMNI  
 metod, na MESECNOM nivou, %

Kamatna stopa je varijabilna

1	2	3	4	5	6	7	8	9	10	11	12	13	14	15
Period	Datum dospeća	Ispлата kredita	Druge isplate	Anuitet	Uplata glavnice	Uplata kamate	Druge uplate	Stanje kredita	Tokovi novčanog depozita (odnositno)	Opis	Neto novčani tok	Diskontovani neto novčani tok	Diskontovane isplate kredita	Diskontovani tokovi novčanih depozita
0	29.09.2011	4.000.000,00	0,00	0,00	0,00	5.284,19	40.000,00	4.000.000,00	0,00	Kredit planirano	-3.960.000,00	-3.960.000,00	4.000.000,00	0,00
1	30.09.2011		0,00	0,00	333.333,33			4.000.000,00	0,00	Kamata	5.284,19	5.284,19	0,00	0,00
2	29.10.2011		0,00	333.333,33	333.333,33			3.666.666,67	0,00	Dospela glavnica	333.333,33	326.356,23	0,00	0,00
3	31.10.2011		0,00	0,00	333.333,33	79.369,59		3.333.333,34	0,00	Kamata	79.369,59	77.589,97	0,00	0,00
4	29.11.2011		0,00	333.333,33	333.333,33			3.000.000,01	0,00	Dospela glavnica	333.333,33	319.299,94	0,00	0,00
5	30.11.2011		0,00	0,00	333.333,33	72.892,99		2.666.666,68	0,00	Kamata	72.892,99	69.774,97	0,00	0,00
6	29.12.2011		0,00	333.333,33	333.333,33			2.333.333,35	0,00	Dospela glavnica	333.333,33	312.616,56	0,00	0,00
7	31.12.2011		0,00	0,00	333.333,33	66.027,26		2.000.000,02	0,00	Kamata	66.027,26	61.836,36	0,00	0,00
8	30.01.2012		0,00	333.333,33	333.333,33			1.666.666,69	0,00	Dospela glavnica	333.333,33	312.616,56	0,00	0,00
9	31.01.2012		0,00	0,00	333.333,33	59.573,86		1.333.333,36	0,00	Kamata	59.573,86	57.699,44	0,00	0,00
10	29.02.2012		0,00	386.438,97	333.333,33	53.105,64		1.000.000,03	0,00	Kamata	386.438,97	346.859,09	0,00	0,00
11	29.03.2012		0,00	333.333,33	333.333,33			666.666,69	0,00	Dospela glavnica	333.333,33	293.237,65	0,00	0,00
12	31.03.2012		0,00	0,00	333.333,33	46.027,26		333.333,36	0,00	Kamata	46.027,26	40.233,87	0,00	0,00
13	30.04.2012		0,00	373.113,23	333.333,33	39.779,90		1.333.333,36	0,00	Dospela glavnica	373.113,23	320.929,12	0,00	0,00
14	29.05.2012		0,00	333.333,33	333.333,33			1.000.000,03	0,00	Kamata	333.333,33	280.925,31	0,00	0,00
15	29.06.2012		0,00	0,00	333.333,33	32.693,93		666.666,69	0,00	Dospela glavnica	32.693,93	27.514,93	0,00	0,00
16	29.07.2012		0,00	333.333,33	333.333,33			333.333,36	0,00	Kamata	333.333,33	274.807,72	0,00	0,00
17	30.08.2012		0,00	0,00	333.333,33	26.226,31		1.000.000,03	0,00	Dospela glavnica	26.226,31	21.511,10	0,00	0,00
18	30.09.2012		0,00	333.333,33	333.333,33			666.666,69	0,00	Kamata	333.333,33	268.940,75	0,00	0,00
19	31.07.2012		0,00	0,00	333.333,33	19.573,86		333.333,36	0,00	Dospela glavnica	19.573,86	15.781,52	0,00	0,00
20	29.08.2012		0,00	333.333,33	333.333,33			1.000.000,03	0,00	Kamata	333.333,33	263.326,69	0,00	0,00
21	31.08.2012		0,00	0,00	333.333,33	12.653,93		666.666,69	0,00	Dospela glavnica	12.653,93	10.013,86	0,00	0,00
22	29.09.2012		0,00	339.551,47	333.333,33	6.218,10		333.333,36	0,00	Kamata	339.551,47	262.454,87	0,00	0,00
Ukupno:		4.000.000,00	0,00	0,00	4.000.000,00	519.457,82	40.000,00	0,00	0,00	glavnica Kamata	559.457,82	0,00	4.000.000,00	0,00

Napomena: Iznos elektrona kamata uključena je na datum izdavanja plana otplate (29.09.2011).



*[Signature]*

*[Signature]*

(ime i prezime, JMBG / popis ličnina / položeno ime i prezime kod PIB broja, potpis odgovarajućeg lica)