

На основу члана 56. Статута Града Ниша ("Службени лист Града Ниша", број 88/2008), члана 39. Пословника о раду Градског већа Града Ниша ("Службени лист Града Ниша" број 101/2008, 4/2009, 58/2009, 25/2011 и 27/2011) и члана 12. Правилника о поступку припреме, израде и доставе материјала ("Службени лист Града Ниша", број 125/2008)

Градско веће Града Ниша, на седници од 13.01.2012. године, доноси

РЕШЕЊЕ

I Утврђује се Предлог решења о давању сагласности на Програм пословања ЈКП „Паркинг-сервис“-Ниш за 2012. годину.

II Предлог решења о давању сагласности на Програм пословања ЈКП „Паркинг-сервис“-Ниш за 2012. годину доставља се председнику Скупштине Града Ниша ради увршћивања у дневни ред седнице Скупштине Града.

III За представника предлагача по овом предлогу на седници Скупштине Града Ниша, одређује се Драган Вучковић, директор ЈКП „Паркинг-сервис“-Ниш.

Број: 36-4/2012-03

У Нишу, 13.01.2012. године

ГРАДСКО ВЕЋЕ ГРАДА НИША

ПРЕДСЕДНИК

мр Милош Симоновић

На основу члана 22. Закона о јавним предузећима и обављању делатности од општег интереса ("Службени гласник РС", број 25/2000, 25/2002, 107/05 и 108/05) и члана 37. Статута Града Ниша ("Службени лист Града Ниша", број 88/2008) и члан 19 Одлуке о оснивању Јавног комуналног предузећа „Паркинг-сервис“-Ниш ("Службени лист Града Ниша", број 29/2010), Скупштина Града Ниша, на седници одржаној _____ 2012. године, донела је

Р Е Ш Е Њ Е

I

Даје се сагласност на Програм пословања ЈКП "Паркинг-сервис"-Ниш за 2012. годину, који је усвојио Управни одбор ЈКП "Паркинг-сервис"-Ниш, Одлуком број 06/12 од 12.01.2012. године.

II

Решење доставити: Јавном комуналном предузећу "Паркинг-сервис" Ниш, Управи за комуналне делатности, енергетику и саобраћај и Управи за финансије, изворне приходе локалне самоуправе и јавне набавке.

Број: _____

У Нишу, _____ 2012. године

СКУПШТИНА ГРАДА НИША

ПРЕДСЕДНИК

Проф. др Миле Илић

ОБРАЗЛОЖЕЊЕ

Управни одбор ЈКП "Паркинг сервис" Ниш, Одлуком број 06/12 од 12.01.2012. године усвојио је Програм пословања ЈКП "Паркинг сервис" Ниш за 2012. годину и исти је достављен Управи за комуналне делатности, енергетику и саобраћај на даљи поступак, у циљу добијања сагласности Скупштине Града као оснивача.

Управа за финансије, изворне приходе локалне самоуправе и јавне набавке је мишљењем број 11-74/2012 од 13.01.2012. године констатовала да Програм садржи све обавезне елементе.

Управа за комуналне делатности, енергетику и саобраћај је разматрајући достављен Програм, утврдила да је исти сачињен у складу са важећим законским прописима и израдила нацрт Решења као у диспозитиву.

УПРАВА ЗА КОМУНАЛНЕ ДЕЛАТНОСТИ,
ЕНЕРГЕТИКУ И САОБРАЋАЈ

НАЧЕЛНИК

Владислава Ивковић

ЈКП "ПАРКИНГ СЕРВИС" НИШ

Број : 06/12

Датум : 12.01.2012. године

На основу члана 24. Статута ЈКП „Паркинг сервис“ - Ниш, Управни одбор, на седници одржаној дана 12.01.2012. године, донео је следећу

ОДЛУКУ

I

Усваја се Програм пословања ЈКП „Паркинг сервис“ - Ниш за 2012. годину, и чини саставни део ове Одлуке.

II

Одлуку доставити Скупштини града Ниша на сагласност.

УПРАВНИ ОДБОР

ЈКП „ПАРКИНГ СЕРВИС“ НИШ

Председник,



Marija Markota
Марија Маркота

Образложење

Програм пословања ЈКП „Паркинг сервис“ Ниш за 2012. годину сачињен је у складу са Законом о јавним предузећима и обављању делатности од општег интереса („Сл. гласник“ РС бр. 25/2000, 25/2002, 107/2005, 108/2005 – испр. и 123/2007 – др. закон), Уредбом о начину и контроли обрачуна и исплате зарада у јавним предузећима („Сл. гласник“ РС бр. 05/06), Уредбом о поступку привремене обуставе трансферних средстава из буџета Републике Србије јединице локалне самоуправе („Сл. гласник“ РС бр. 06/06) и Пројекцијом основних макроекономских показатеља за 2012. годину, Министарства финансија Републике Србије.

Основе за израду Програма пословања јесу процена резултата за 2011. годину, као и развојни планови и циљеви предузећа за 2012. годину.

Цене су дефинисане у складу са врстама услуга које се пружају, и елементима који утичу на очекиване трошкове.

Програмом су предвиђене и нове врсте услуга које ће предузеће увести у 2012. години, имајући у виду нове паркирне капацитете који ће се увести у систем паркирања.

План пружања услуга заснован је на процени остварених резултата у 2011. години и очекивањима да ће услед даље имплементације система паркирања број извршених услуга бити повећан на начин предвиђен Програмом пословања.

Финансијски план за 2012. годину урађен је на основу процене финансијских резултата за 2011. годину. Код планирања прихода и расхода пошло се од тога да финансијски план буде позитиван, реалан и остварљив, и да је у складу са пројектованом инфлацијом за 2012. годину.

Промене у броју запослених су планиране у складу са повећањем очекиваног обима посла увођењем у систем нових паркирних капацитета и већим ангажовањем 3 специјална „паук“ возила.

Имајући у виду садржину Програма пословања, исти представља основу за континуиран развој предузећа и у 2012. години.

ЈКП „ПАРКИНГ СЕРВИС“ НИШ
ДИРЕКТОР



[Handwritten signature]
Драган Вучковић

ЈКП „ПАРКИНГ СЕРВИС” - НИШ



**ПРОГРАМ ПОСЛОВАЊА
ПРЕДУЗЕЋА
ЗА 2012. ГОДИНУ**

ОСНИВАЧ: СКУПШТИНА ГРАДА НИША

НАДЛЕЖНА ФИЛИЈАЛА УПРАВЕ ЗА ТРЕЗОР: НИШ

ДЕЛАТНОСТ: 5221 УСЛУЖНЕ ДЕЛАТНОСТИ У КОПНЕНОМ САОБРАЋАЈУ

МАТИЧНИ БРОЈ: 20192542

СЕДИШТЕ: НИШ

јануар 2012.године

САДРЖАЈ

1. ПРОФИЛ	3
2. ОСНОВЕ ЗА ИЗРАДУ ПЛАНА ЗА 2012. ГОДИНУ	5
3. МАРКЕТИНГ СТРАТЕГИЈА	11
4. ПЛАН ПРУЖАЊА УСЛУГА	17
5. КАДРОВИ	18
6. ФИНАНСИЈСКИ ПЛАН	20
7. ПРИЛОЗИ	30

1. ПРОФИЛ

Историјат :

Јавно комунално предузеће „Паркинг сервис“ – Ниш је основано Одлуком Скупштине града Ниша од 18. јула 2006.године. (Сл.лист града Ниша бр.49/06).

ЈКП „Паркинг сервис“ – Ниш је званично регистровано код Агенције за привредне регистре 23.08.2006 . године.

Почетком октобра месеца 2006.године, усвајањем Плана и програма пословања предузећа као и Уговором о обављању поверених комуналних делатности који је Градоначелник града Ниша закључио са ЈКП „Паркинг сервис“- Ниш 10.10.2006.године, заокружене су нормативне претпоставке и обезбеђене текуће субвенције за почетак рада предузећа.

Претежна делатност предузећа су услужне делатности у копненом саобраћају (5221). Дакле, град Ниш је основао ово предузеће за обављање послова одржавања, управљања и коришћења јавних паркиралишта, као и пружање услуга преноса непрописно паркираних, хаварисаних као и возила која су учествовала у саобраћајним незгодама, специјалним возилима "паук". Услуге преноса возила се врше искључиво по налогу саобраћајне полиције или комуналне инспекције.

Законски оквир који уређује пословање:

ЈКП „Паркинг сервис“- Ниш, као предузеће чији је оснивач град, послује ускладу са позитивним прописима а нарочито са актима који посебно регулишу рад Јавног предузећа, а то су:

- Закон о јавним предузећима и обављању делатности од општег интереса („Сл.гласник РС“ бр. 25/00,25/02,107/05, 108/05);
- Закон о привредним друштвима („Сл.гласник РС“ бр. 125/04);
- Закон о комуналним делатностима („Сл.гласник РС“ бр. 88/11);

Значајни за рад предузећа су и:

- Закон о облигационим односима (Сл.лист СФРЈ 29/78,39/85,57/89 и Сл.лист СРЈ 31/93);
- Закон о јавним набавкама (Сл.гласник РС 116/08);
- Закон о раду (Сл.гласник РС 24/05, 61/05 и 54/09);
- Одлука о комуналним делатностима („Сл. лист града Ниша“ бр.89/05, 32/07 – пречиш. текст, 40/07, 11/09 и 66/10);
- Закон о безбедности саобраћаја на путевима (Сл. гласник РС 41/09)

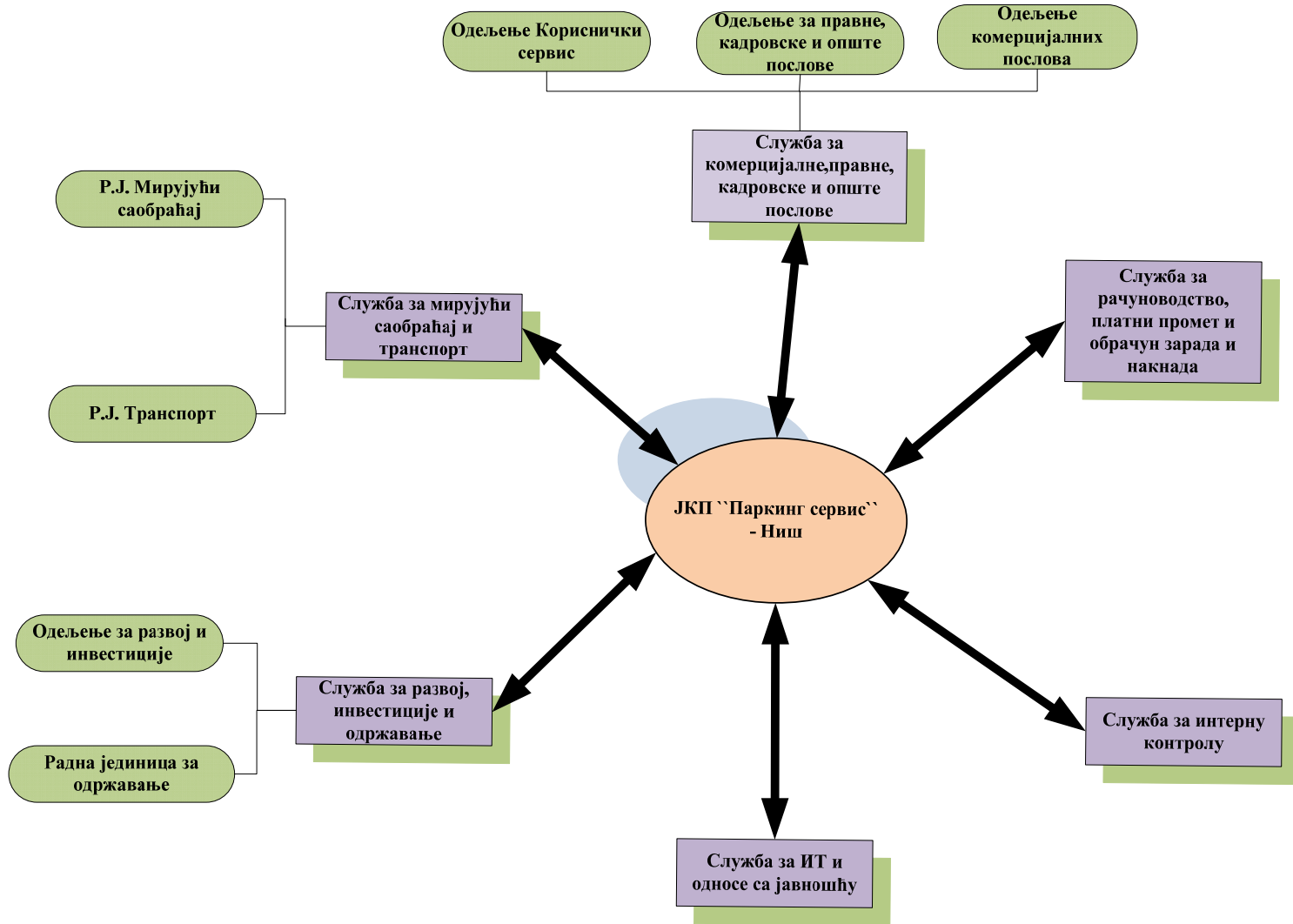
Посебан значај за ЈКП „Паркинг сервис“- Ниш имају и Одлука о јавним паркиралиштима („Сл. лист града Ниша“ бр. 34/06, 68/06, 8/08), Решење о одређивању јавних паркиралишта на територији града Ниша („Сл. лист града Ниша“ бр. 32/11), Решење о одређивању сектора за станаре на јавним паркиралиштима у зони где се врши наплата паркирања на територији града Ниша („Сл. лист града Ниша“ бр. 32/11).

Организациона структура:

У организационом смислу ЈКП „Паркинг сервис“ - Ниш је јединствена целина, а Правилником о унутрашњој организацији и систематизацији уређена је организација, управљање и руковођење пословањем предузећа.

Ради успешног обављања делатности предузећа, боље и ефикасније организације рада, а у зависности од врсте и карактера послова који се извршавају, унутрашња организација рада предузећа је извршена по службама, као организационим јединицама. Основни организациони делови предузећа су службе, одељења и радне јединице, које су иначе унутрашње организационе јединице у оквиру служби.

Организациона структура - схема



Извори финансирања предузећа :

ЈКП „Паркинг сервис“ - Ниш своје пословање у 2012. години финансираће из сопствених прихода и банкарских кредита.

2. ОСНОВЕ ЗА ИЗРАДУ ПЛАНА ЗА 2012. ГОДИНУ

2.1 Процена резултата за 2011. годину

Карактеристично за 2011. годину јесте даље успостављање планираног система управљања паркирања у нашем граду и надоградња у свим сегментима како би се активности предузећа заокружиле у јединствену целину. У том смислу посебно истичемо активности које се односе на:

- Одржавање саобраћајне сигнализације на општим паркиралиштима, (одржавање вертикалне и обележавање хоризонталне сигнализације)
- Ажурирање базе података катастра паркирања у складу са променама на терену и његово одржавање
- Редефинисање услуга и накнада за коришћење система за контролу и наплату паркирања
- Реализација анализе система паркирања у граду
- Успостављање система паркирања особа са инвалидитетом на територији Србије
- Успостављање и експлоатација система контроле и наплате паркирања на паркиралишту “Чаир”

Процењени резултати се могу видети у табелама које су дате у програму а односе се на процењене резултате пружања услуга и трошкове за њихову реализацију.

Активности утврђене планом за 2011. годину, остварене су у мери које су дозвољавале околности као и ограничења која су се појавила као објективна препрека за реализацију плана и програма у целисти.

2.2 Анализа пословног окружења

Проблеми са паркирањем возила су последица тога што број регистрованих возила и употреба путничких аутомобила за извршење градских кретања стално расте, а просторне могућности за проширење саобраћајних капацитета, практично, не постоје или постоје у ограниченим условима.

Евидентно је да, уколико се наставе исказани трендови, мерама које су уведене на почетку експлоатације савременог система управљања односима на паркиралиштима, неће моћи адекватно да се одговори на промене које ће се дешавати у друштвено – економском окружењу. Стога је неопходно не само предузети даље регулаторне мере него стварати довољно флексибилан административно – технички оквир којим ће се у будућности моћи реаговати на нове изазове у предметној области.

а) Карактеристике функционисања паркирања.

Карактеристике функционисања паркирања у првој зони

Карактеристике функционисања паркирања по зонама израчунате су на основу података добијених теренским истраживањима, по унапред дефинисаној и верификованој методологији истраживања. Истраживањем је обухваћено укупно 14 локација у првој зони и том приликом евидентирано је укупно 3179 возила корисника паркиралишта, од чега је евидентирано 2066 посетилаца, односно око 65%.

Вредности основних података, на основу којих су утврђене карактеристике функционисања паркирања корисника, у првој зони, приказане су у табели (Табела 1.1).

Табела 1.1 Накупљање возила и обим паркирања по сатним интервалима и I Зони

Сат	Корисници				Посетиоци			
	Улаз	Изаз	Накупљање	Обим	Улаз	Изаз	Накупљање	Обим
затечени	0	0	210		0	0	87	
07 до 08	100	55	255	310	45	12	120	132
08 до 09	176	113	318	431	149	88	181	269
09 до 10	227	177	368	545	203	117	267	384
10 до 11	227	199	396	595	172	122	317	439
11 до 12	269	262	403	665	210	195	332	527
12 до 13	261	267	397	664	211	202	341	543
13 до 14	229	251	375	626	185	229	297	526
14 до 15	371	371	375	746	263	298	262	560
15 до 16	255	253	377	630	160	153	269	422
16 до 17	224	238	363	601	115	136	248	384
17 до 18	201	213	351	564	82	114	216	330
18 до 19	164	179	336	515	80	88	203	296
19 до 20	160	170	326	496	86	65	229	294
20 до 21	105	69	362	431	18	37	210	247
Укупно:	2969	2817	3179	3179	1979	1856	2066	2066

Поред акумулације, трајност паркирања представља једну од најважнијих карактеристика паркирања. У циљу утврђивања расподеле трајности паркирања извршена је сатна дистрибуција времена задржавања возила на паркиралиштима, у 6 класа. Поред тога, извршена је и 15–то минутна дистрибуција времена задржавања возила на паркиралишту разврстана у 8 класа од по 15 минута за период до 2 сата. Расподела паркирања по трајању у првој Зони приказана је у табели (Табела 1.2).

Табела 1.2 Расподела паркирања по трајању у првој Зони

Трајање паркирања (сати)	Број паркирања	Релативна расподела %	Кумулативна расподела %
до 1:00	2167	68.2	68.2
1:00-2:00	460	14.5	82.7
2:00-3:00	152	4.8	87.4
3:00-4:00	73	2.3	89.7
4:00-5:00	72	2.3	92.0
>5:00	254	8.0	100.0
Укупно:	3178	100.0	-

Трајање паркирања (сати)	Број паркирања	Релативна расподела %	Кумулативна расподела %
до 0:15	968	30.5	30.5
0:15-0:30	555	17.5	47.9
0:30-0:45	348	11.0	58.9
0:45-1:00	296	9.3	68.2
1:00-1:15	177	5.6	73.8
1:15-1:30	125	3.9	77.7
1:30-1:45	82	2.6	80.3
1:45-2:00	76	2.4	82.7
>2:00	551	17.3	100.0
Укупно:	3178	100.0	-

Свеобухватним истраживањем и анализом дијаграма релативне расподеле паркирања по трајању утврђено је да се 68,2 % корисника у првој зони, на паркиралиштима и уличним фронтима, задржава до једног сата, што у великој мери одговара приказаном проценту посетилаца од 65 % (Табела 1.1). Уочава се такође, да се 82,7 корисника задржава до два сата, на основу чега произилази закључак да би очекивани проценат посетилаца који користе доплатне карте износио око 14 % у првој зони.

У циљу утврђивања процентуланог поштовања временског ограничења, на одређеним карактеристичним локацијама истраживања, утврђено је прецизно време задржавања корисника на паркиралиштима. Резултати истраживања приказани су у табели (Табела 1.3).

Табела 1.3 Расподела прекорачења трајања паркирања у првој Зони

Трајање-прекорачење паркирања	Број паркирања	Релативна расподела %
до 120 мин	1061	83.9
Прекорачење паркирања (сати)		
до 5 мин	11	0.9
од 5 до 15 мин	8	0.6
од 15 до 30 мин	12	0.9
од 30 до 60 мин	14	1.1
преко 60	159	12.6
Укупно:	1265	100.0

Трајање-прекорачење паркирања	Број паркирања	Релативна расподела %
до 60 мин	893	70.6
Прекорачење паркирања (сати)		
до 5 мин	37	2.9
од 5 до 15 мин	39	3.1
од 15 до 30 мин	41	3.2
од 30 до 60 мин	51	4.0
преко 60	204	16.1
Укупно:	1265	100.0

Анализом релативне расподеле поштовања и прекорачења времена паркирања утврђено је да се око 70,6 %, корисника у првој зони задржава до једног сата, односно да поштује временско ограничење паркирања, под условом да су платили услугу паркирања. Процент корисника паркирања

од 70,6 % који поштује временско ограничење паркирања, утврђен је независном методом истраживања, на основу минутног улаза и излаза, у великој мери одговара проценту посетилаца од 65 % приказаних у табели (Табела 1.1) као и проценту посетилаца утврђених методом 15-то минутног улаза и излаза 68 % (Табела). У циљу прегледнијег приказа основних карактеристика паркирања у првој зони, направљена је збирна табела у којој су приказане њихове вредности.

Табела 1.4 Основне карактеристике паркирања у првој Зони

Локација истраживањ	Капацитет П/УФ	Обим за период	Обрт	Просечна акумулација	Трајност (мин)	Искоришћење ПМ
УФ08	26	267	7,63	22,77	68,71	8,74
УФ10	38	147	4,08	27,16	150,10	10,22
УФ16	20	146	6,35	15,50	89,18	9,43
УФ08/2	46	311	5,10	32,64	86,53	7,35
УФ08/4	23	166	7,22	15,21	76,99	9,26
УФ17/2	29	331	6,13	34,11	86,36	8,80
УФ23/2	21	123	6,15	12,43	84,88	8,70
УФ24	37	274	7,61	26,95	81,95	10,40
П01	-	339	8,20	34,25	97,58	12,10
П02	-	541	6,60	65,93	117,05	11,70
УФ08/3	-	79	5,64	9,07	80,20	8,15
УФ17/3	-	117	6,50	13,33	92,11	9,10
УФ23	-	127	6,35	14,93	82,53	8,50
УФ27	-	62	5,64	7,33	116,19	10,92

Свеобухватним истраживањем и анализом вредности основних карактеристика паркирања у првој зони, утврђено је, да је максимални обрт возила (8,2 воз/1 ПМ) јавља на паркиралишту П01 на тргу Војводе Бојовића, док је минимална вредност обрта од (4,1 воз/1 ПМ) евидентирана на уличном фронту УФ10 у улици Лоле Рибара. Просечна вредност обрта на паркиралиштима обухваћених истраживањем у првој зони износи (6,4 воз / 1 ПМ).

Максимална трајност паркирања од 150 минута по једном кориснику, евидентирана је на уличном фронту УФ10 у улици Лоле Рибара, док је минимална трајност од 68 минута по једном кориснику евидентирана на уличном фронту УФ08 у улици Николе Пашића. Просечно време задржавања на паркиралиштима обухваћених истраживањем у првој зони износи 93 минута по једном кориснику. Овде је важно напоменути на чињеницу да је током обраде података са терена установљен је знатан број возила станара која се на паркиралиштима задржавају током целог дана, што у великој мери утиче на трајност паркирања. Тако на пример евидентирано је око 17 % корисника који се на паркиралишту задржавају преко два сата а 8% корисника који се на паркиралишту задржавају преко пет сати.

Анализом заузетости паркиралишта (искоришћење капацитета) могуће је дефинисати његове карактеристике са аспекта функционалности и економичности. Максимално искоришћење паркиралишта износило је 12 сати по једном паркинг месту евидентирано је на паркиралишту П01 на тргу војводе Бојовића, док је минимално искоришћење паркиралишта од 12 сати по једном паркинг месту и евидентирано на уличном фронту УФ08/2 у улици Николе Пашића. Просечно искоришћење паркиралишта обухваћених истраживањем у првој зони износи 9,5 сати по једном паркинг месту. Вредности просечног искоришћења једног паркинг места на паркиралишту, утврђена је на основу вредности максималне акумулације на том паркиралишту.

Карактеристике функционисања паркирања у другој Зони

Карактеристике функционисања паркирања у другој Зони израчунате су по истој унапред дефинисаној и верификованој методологији истраживања као у другој зони на основу података добијених теренским истраживањима. Истраживањем је обухваћено укупно 23 локација у другој зони и том приликом евидентирано је укупно 2764 возила корисника паркиралишта, од чега је евидентирано 1588 посетилаца, односно око 57%.

Вредности основних података, на основу којих су утврђене карактеристике функционисања паркирања корисника, у другој зони, приказане су у табели (Табела 1.5).

Табела 1.5. Накупљање возила и обим паркирања по сатним интервалима и II Зони

Сат	Корисници				Посетиоци			
	Улаз	Излаз	Накупљање	Обим	Улаз	Излаз	Накупљање	Обим
затечени	0	0	299		0	0	90	
07 до 08	73	50	322	372	24	0	114	114
08 до 09	169	118	373	491	158	94	178	272
09 до 10	166	149	390	539	158	88	248	336
10 до 11	216	180	426	606	173	106	315	421
11 до 12	194	192	428	620	135	136	314	450
12 до 13	218	205	441	646	159	123	350	473
13 до 14	226	221	446	667	166	211	305	516
14 до 15	328	356	418	774	203	279	229	508
15 до 16	225	232	411	643	137	136	230	366
16 до 17	166	196	381	577	39	113	156	269
17 до 18	152	126	407	533	52	73	135	208
18 до 19	133	156	384	540	39	84	90	174
19 до 20	108	143	349	492	40	26	104	130
20 до 21	91	111	329	440	8	12	100	112
Укупно:	2465	2435	2764	2764	1491	1481	1581	1581

Поред акумулације, трајност паркирања представља једну од најважнијих карактеристика паркирања. У циљу утврђивања расподеле трајности паркирања извршена је сатна дистрибуција времена задржавања возила на паркиралиштима, и подељена у 6 класа. Поред тога извршена је и 15-то минутна дистрибуција времена задржавања возила на паркиралишту разврстана у осам класа од по 15 минута за период до 2 сата. Расподела паркирања по трајању у другој зони приказана је у табели (Табела 1.6)

Табела 1.6. Расподела паркирања по трајању у другој Зони

Трајање паркирања (сати)	Број паркирања	Релативна расподела %	Кумулативна расподела %	Трајање паркирања (сати)	Број паркирања	Релативна расподела %	Кумулативна расподела %
до 1:00	1683	61.0	61.0	до 0:15	810	29.3	29.3
1:00-2:00	453	16.4	77.4	0:15-0:30	386	14.0	43.3
2:00-3:00	161	5.8	83.2	0:30-0:45	259	9.4	52.7
3:00-4:00	101	3.7	86.9	0:45-1:00	228	8.3	61.0
4:00-5:00	96	3.5	90.3	1:00-1:15	169	6.1	67.1
>5:00	267	9.7	100.0	1:15-1:30	108	3.9	71.0
Укупно:	2761	100.0	-	1:30-1:45	89	3.2	74.2
				1:45-2:00	87	3.2	77.4
				>2:00	625	22.6	100.0
				Укупно:	2761	100.0	-

Свеобухватним истраживањем и анализом дијаграма релативне расподеле паркирања по трајању утврђено је да се 61 % корисника у другој зони, на паркиралиштима и уличним фронтима, задржава до једног сата, што у великој мери одговара приказаном проценту посетилаца од 57 % (Табела 1.6). Уочава се такође да се 83,2 корисника задржава до три сата, односно времена дозвољеног за паркирање.

У циљу утврђивања процентуланог поштовања временског ограничења, на одређеним карактеристичним локацијама истраживања, утврђено је прецизно време задржавања корисника на паркиралиштима. Резултати истраживања приказани су у табели (Табела 1.7)

Табела 1.7 Расподела прекорачења трајања паркирања у другој зони

Трајање-прекорачење паркирања	Број паркирања	Релативна расподела %
до 180 мин	510	75.6
Преконачење паркирања (сати)		
до 5 мин	1	0.1
од 5 до 15 мин	1	0.1
од 15 до 30 мин	33	4.9
од 30 до 60 мин	0	0.0
преко 60	130	19.3
Укупно:	675	100.0

Анализом релативне расподеле поштовања и прекорачења времена паркирања утврђено је да се око 75,6 %, корисника у другој зони задржава до три сата, односно да поштује временско ограничење паркирања, под условом да су платили услугу паркирања. Процент корисника паркирања од 75,6 % који поштује временско ограничење паркирања, утврђен је независном методом истраживања, на основу минутног улаза и излаза, у прихватљивој мери одговара проценту посетилаца утврђених методом 15-то минутног улаза и излаза од 83% (Табела).

Свеобухватним истраживањем и анализом вредности основних карактеристика паркирања у другој зони, утврђено је, да је максимални обрт возила (12,5 воз./1 ПМ) јавља на уличном фронту УФ12, односно на паркиралишту код аутобуске станице, док је минимална вредност обрта од (2,6 воз./1 ПМ) евидентирана на уличном фронту УФ14 у улици Теодора Миловановића. Просечна вредност обрта на паркиралиштима обухваћених истраживањем у другој зони износи (5,7 воз./1 ПМ).

Максимална трајност паркирања од 275 минута по једном кориснику, евидентирана је на уличном фронту УФ14 у улици Теодора Миловановића, док је минимална трајност од 51 минут по једном кориснику евидентирана на уличном фронту УФ25 у улици војводе Танкосића. Просечно време задржавања на паркиралиштима обухваћених истраживањем у другој зони износи 119 минута по једном кориснику, што је у прихватљивим границама собзиром на чињеницу да је у другој зони дозвољено паркирање до 180 минута.

Максимално искоришћење паркиралишта износило је 11,9 сати по једном паркинг месту и евидентирано је на уличном фронту УФ14 у улици Теодора Миловановића, док је минимално искоришћење паркиралишта од 6,8 сати по једном паркинг месту евидентирано на уличном фронту УФ013 у Првомајској улици. Просечно искоришћење паркиралишта обухваћених истраживањем у другој зони износи 9,3 сати по једном паркинг месту. Вредности просечног искоришћења једног паркинг места на паркиралишту, утврђена је на основу вредности максималне акумулације на том паркиралишту.

Проширење зоне наплате

Разматране су могућности проширења зоне наплате у простор јужно и источно од групе постојећих паркиралишта која се налазе у систему наплате.

За потребе спровођења поступка оцене погодности простора и потребе за проширењем зоне наплате идентификовани су садржаји који представљају атракције уз које се концентришу захтеви за паркирањем возила. Поред тога, утврђена су и подручја око садржаја, а која су од утицаја на стање у области паркирања. За ту прилику је искоришћен податак о просечној (прихватљивој) дистанци пешачења за услове градова величине Ниша која износи око 222 метра.

Претпоставка од које се полази приликом дефинисања граница зоне наплате накнаде за паркирање заснива се на следећој чињеници:

- корисник неће возило паркирати на дистанци пешачења од коначног циља путовања која је већа од прихватљиве, само зато да би избегао обавезу плаћања накнаде.

Другим речима, ако се у зони прихватљивих дистанци пешачења од садржаја атракције налази простор на коме се може паркирати возило и тиме избећи обавезу плаћања накнаде, тада ће се на њему појачано испостављати захтеви за паркирањем. Зато је границу зоне наплате потребно утврдити на спољним ивицама простора омеђеног прихватљивим дистанцама пешачења од садржаја атракције.

На основу таквог поступка предлаже се следеће:

Зону наплате проширити на простор ограничен улицама: Војводе Танкосића, Рентгенова, Бул. Зорана Ђинђића, Зетска, 9. бригаде и Војводе Мишића, као и Учитељ Милина, Томе Роксандића, Хајдук Вељкова, Епископска, Рајићева и Косте Стаменковића. Пре самог уврштавања у наплату паркиралишта најпре треба грађевински и саобраћајно уредити, изградити и прописно сигнализирати. Поред тога, потребно је предузети и све остале (пратеће) радње на увођењу наплате: израда пројектно – техничке документације, исходовање одговарајућих одобрења, анимирање и обавештавање јавности и др. Процењује се да, иницијално, сва нова паркиралишта треба сврстати у режим **зелене зоне**.

Планира се и увођење, тј интегрисање у постојећи система наплате путем sms порука, којим ће се омогућити плаћање ефективноведеног времена на паркингу, а планира се коришћење web апликације која може да се инсталира на smart телефонима.

б) Паркинг гараже

Уређење мреже паркинг гаража представља један од најзначајнијих дугорочних циљева управљања системом паркирања уопште.

Искоришћеност паркинг гаража, а самим тим и њена економичност зависи у многоме и од места где се она гради. Према досадашњим искуствима сматра се да је гравитационо подручје паркинг гаража у трговачком центру ограничено на удаљеност од највише 5 минута пешачког хода. Узимајући у обзир и блокове зграда које се налазе у околини паркинг гараже може се прихватити да за градове средње величине, подручје полупречника 300m представља реалну површину коју може да опслужи једна паркинг гаража.

Такође, могу се одабрати полу – трајни објекти (монтажни објекти) – fast park, који обично коштају више од обичног паркинга али знатно мање од паркинг гаража.

Сходно претходно наведеном одређене су зоне атракције у чијим пресецима би требало пронаћи површине за изградњу паркинг гаража. Поред већ дефинисаних локација планском документацијом, потребно је узети у разматрање још пар локација а које су утврђене поменутом методом:

1. локација Трг краља Милана – подземна паркинг гаража,
2. локација Трг републике – подземна паркинг гаража,
3. локација Чаир – монтажна гаража типа „fast - park“,
4. локација код Дома здравља – монтажна гаража типа „fast - park“

Наведене локације не поседују планску документацију, што иначе представља први корак ка реализацији њихове изградње.

Како је нови Закон о планирању ступио на снагу, решени су неки имовинско-правни односи административним преносом на Град Ниш. Ово је отворило могућност изградње паркинг гаража. За њихову изградњу неопходно је у сарадњи са оснивачем извршити мерења нивоа подземних вода и урадити пројекте за јавне гараже на локацијама на којима су оне предвиђене.

в) Физичке запрете

Доследно спровођење политике заштите пешачких токова постављањем физичких запрета (стубића, жардињера и/или сл.) је у окружењу препознато као мера којом се ефикасно елиминишу појаве непрописног паркирања возила на пешачким површинама, зеленилу и сл. и тиме стварају услови за одржање прихватљивих нивоа комуналног реда на јавним површинама.

г) „Паук видео - надзор“ – „Видео паук“

Елемент који се данас јавља као критичан у примени мера на уклањању возила јесте недовољан број оперативног особља које издаје налоге за уклањање. Данас је на тим пословима свакодневно ангажовано око 6 саобраћајних полицајаца (кад су сва возила типа „паук“ исправна и у експлоатацији). Тај број се исказује као недовољан да се одговори на све захтеве са терена а његово даље повећање би било нерационално и тешко би се могло оправдати. Стога се предлаже увођење система издавања налога за уклањање непрописно паркираних возила путем видео везе (тзв. "видео паук").

Пројекат „видео паука“ подразумева неколико кључних ставки:

- набавка опреме за фотографисање возила у прекршају,
- опремање посаде уређајима за слање фотографија бежичном везом у диспечерски центар до особља овлашћеног за издавање налога за уклањање и
- обуку кадрова за употребу опреме.

2.3. Процена ресурса јавног предузећа

За целовиту анализу ресурса јавног предузећа неопходно је имати у виду да је ЈКП „Паркинг сервис“ - Ниш предузеће које је почело са радом крајем октобра 2006. године.

Због претходно наведеног потребно је рећи да ЈКП „Паркинг сервис“ - Ниш у овом тренутку од некретнина поседује само монтажни објекат на булевару Св. Цара Константина и опрему коју чине рачунари, теретна и путничка возила, агрегати, централа опрема за контролу и наплату паркирања на посебним паркиралиштима и друга опрема и нематеријална улагања.

У складу са пословном политиком предузећа којом се одређује функционисање система наплате и контроле паркирања, резултатима анализе система паркирања и предложеним мерама у смислу проширења зоне и увођења нових паркиралишта у 2012. години, предвиђамо корекцију броја запослених тако да се планира да на крају 2012.године буде 128 радника чиме ће се омогућити редовно обављање свих активности које су поверене предузећу.

3. МАРКЕТИНГ СТРАТЕГИЈА СА ЦИЉЕВИМА КОЈЕ ПРЕДУЗЕЋЕ ЖЕЛИ ДА ПОСТИГНЕ У ПЛАНСКОМ ПЕРИОДУ

Основни задатак предузећа је да у оквирима важећих прописа, расположивих ресурса и одређених средстава на највишем могућем степену решава проблеме у области комуналне делатности које су му поверене од стране оснивача.

3.1. ЦЕНОВНА СТРАТЕГИЈА ЕЛЕМЕНТИ ЗА ЦЕЛОВИТО САГЛЕДАВАЊЕ ПОЛИТИКЕ ЦЕНА УСЛУГА

Основни принцип вођења политике цена у 2012. години биће у складу са важећим одлукама. према којима се цене производа и услуга предузећа планирају на економским принципима а највише до износа остварене инфлације у 2011. год. и планиране инфлације за 2012. годину што износи 11.2%.

Елементи за образовање цена комуналних услуга чине:

1. врста, обим и квалитет услуга који се утврђују стандардима и нормативима које је прописао надлежни орган;
2. вредност средстава ангажованих у пружању услуга;
3. обим и квалитет уложеног рада у обављању комуналних услуга;
4. висина материјалних трошкова у обављању комуналних услуга, према стандардима и нормативима утрошака енергије, материјалних и других трошкова или планских калкулација и других елемената у зависности од услова на тржишту и специфичности појединих комуналних услуга.

ТАБЕЛАРНИ ПРИКАЗ ЦЕНА КОМУНАЛНИХ УСЛУГА НА КОЈЕ САГЛАСНОСТ ДАЈЕ НАДЛЕЖНИ ОРГАН ОСНИВАЧА

Табела – Приказ цена

<i>x</i>	<i>II</i>	<i>III</i>	<i>IV</i>	<i>V</i>	<i>VI</i>	<i>VII</i>
<i>Врста моторног возила</i>	<i>Врста паркиралишта</i>	<i>Време задржавања/ Претплатни период</i>	<i>Зона</i>	<i>Важећа цена на дан 31.12.2011. год.</i>	<i>Цена без повећања</i>	<i>Планирана цена са повећањем у 2012. год.</i>
<i>1</i>						
Путнички аутомобили	Опште паркиралиште	60 минута	I - први сат	38,14	38,14	42,41
			I - други сат	114,41	114,41	127,22
			II	27,97	27,97	31,10
<i>2</i>						
Путнички аутомобили	Опште паркиралиште	Без обзира на време задржавања вишесатна карта која важи за одређени датум када је започето њено коришћење	I	381,36	381,36	424,07
			II	279,66	279,66	310,98
			Универзална	508,48	508,48	565,43
Путнички аутомобили	Привремено паркиралиште	Без обзира на време задржавања		84,75	84,75	94,24
			Аутобуси	254,24	254,24	282,71
<i>4</i>						
Путнички аутомобили	Привремено паркиралиште	Без обзира на време задржавања паушално за месец дана		1.144,07	1.144,07	1.272,21
<i>5</i>						
Путнички аутомобил	Паркиралиште по уговору	60 минута		29,66	29,66	32,98
<i>6</i>						
Путнички аутомобил	Посебно привремено паркиралиште	60 минута	I	33,90	33,90	37,70
			II	21,19	21,19	23,56
<i>7</i>						
Туристички аутобуси	Опште паркиралиште	Прва два сата		194,92	194,92	216,75
		Сваки наредни сат		42,37	42,37	47,12
		Целодневно		508,48	508,48	565,43
<i>8</i>						
Путнички аутомобили физичких лица са паушалном претплатом	Општа паркиралишта (по возилу)	Један месец	I	4.237,29	4.237,29	4.711,87
		Један месец	II	2.118,64	2.118,64	2.355,93
		Годишња претплата	I	42.372,88	42.372,88	47.118,64
		Годишња претплата	II	21.186,44	21.186,44	23.559,32
<i>9</i>						
Путнички аутомобили правних лица и предузетника са паушалном претплатом	Општа паркиралишта за највише три возила (по возилу)	Један месец	I	4.237,29	4.237,29	4.711,87
		Један месец	II	2.118,64	2.118,64	2.355,93
		Годишња претплата	I	42.372,88	42.372,88	47.118,64
		Годишња претплата	II	21.186,44	21.186,44	23.559,32
<i>10</i>						
Путнички аутомобили	Општа паркиралишта	Без обзира на време задржавања дневна паркинг карта која важи од тренутка издавања до истог времена првог наредног дана када се врши наплата паркирања	I		1.101,70	1.225,09
			II		847,46	942,37

11						
Путнички аутомобили	Општа паркиралишта	Доплатна паркинг карта		1.101,70		
12						
Путничка возила правних лица	Резервисана паркинг места (по паркинг месту)	Месечно	I	13.983,05	13.983,05	15.549,15
		Месечно	II	9.322,03	9.322,03	10.366,10
		Месечно	ван зоне	6.525,42	6.525,42	7.256,27
		Годишње	I	139.830,51	139.830,51	155.491,53
		Годишње	II	93.220,34	93.220,34	103.661,02
		Годишње	ван зоне	65.254,24	65.254,24	72.562,71
13						
Теретна возила и аутобуси	Паркирана на посебно предвиђеном месту по одобрењу надлежне управе	За један дан		593,22	593,22	659,66
		За један месец		13.983,05	13.983,05	15.549,15
		За годину дана		139.830,51	139.830,51	155.491,53
14						
Путнички аутомобили	Посебно паркиралиште „Чаир“	60 минута		25,42	25,42	28,27
		Месечно		838,98	838,98	932,95
		Месечно - станари Зетске 2 до 4 и 1 до 53		423,73	423,73	471,19
		Годишња станари Зетска 2 до 4 и 1 до 53		4.237,29	4.237,29	4.711,87
15						
Путнички аутомобили	Посебно паркиралиште „Синђелићев Трг“	60 минута		38,14	38,14	42,41
16						
Путнички аутомобили	Посебно паркиралиште „Синђелићев Трг“	Месечна повлашћена карта за станаре Синђелићев трг 18,20 и 22		762,71	762,71	848,13
		Годишња повлашћена карта за станаре Синђелићев трг 18,20 и 22		7.627,12	7.627,12	8.481,36
17						
Путнички аутомобили	Опште паркиралиште	Месечна зонирана станарска карта	I	381,36	381,36	424,07
		Месечна зонирана станарска карта	II	296,61	296,61	329,83
		Годишња зонирана станарска карта	I	3.813,56	3.813,56	4.240,68
		Годишња зонирана станарска карта	II	2.966,10	2.966,10	3.298,30
18						
Путнички аутомобили	Опште паркиралиште	Месечна зонирана станарска карта за друго возило	I	1.144,07	1.144,07	1.272,21
		Месечна зонирана станарска карта за друго возило	II	889,83	889,83	989,49
		Годишња зонирана станарска карта за друго возило	I	11.440,68	11.440,68	12.722,04
		Годишња зонирана станарска карта за друго возило	II	8.898,31	8.898,31	9.894,92

Цене су нето, без ПДВ-а

Закон о комуналним делатностима (Сл. гласник РС бр. 88/11) који је ступио на снагу 2.12.2011. год. је делатност уклањања непрописно паркираних возила прогласио комуналном делатношћу. У складу са Законом о комуналним делатностима и Законом о безбедности у саобраћају и Одлуци о одређивању накнаде о уклањање возила Владе Републике Србије, накнаде за уклањање возила зависе од тежине возила које се преноси.

	Опис	Важеће цене	Планирана цена са повећањем у току 2012. год.
1	Возила масе до 800 кг		
1.1	уклањање непрописно паркираних возила у граду са коловоза, тротоара и зелених површина	3.389,83	3.769,49
1.2	за претходне радње приликом уклањања непрописно паркираних возила у граду са коловоза, тротоара и зелених површина када се возач појави на лицу места и прихвати да уклони возило:	1.694,91	1.884,74
2	Возила масе преко 800 кг		
2.1	уклањање непрописно паркираних возила у граду са коловоза, тротоара и зелених површина	4.576,27	5.088,81
2.2	за претходне радње приликом уклањања непрописно паркираних возила у граду са коловоза, тротоара и зелених површина када се возач појави на лицу места и прихвати да уклони возило:	2.288,14	2.544,41
3	уклањање возила из саобраћајних удеса у граду (деформисано возило)	3.813,56	4.240,68
4	уклањање напуштених путничких возила (по налогу ком.инспекције и сл. ком. полиције):	3.050,85	3.392,55
5	услуге по захтеву трећих лица (превоз, пренос, шлеповање и сл.) по радном часу	2.542,37	2.827,12
6	чување возила преко 24 часа за сваки дан	711,86	791,59

Цене су нето, без ПДВ-а

3.2. УВОЂЕЊЕ НОВИХ ДЕЛАТНОСТИ И УСЛУГА

Поред постојећих паркинг услуга, предузеће ће у току 2012. године у складу са одлукама надлежних органа и својом развојном политиком увести и нова паркиралишта и редефинисати постојећа.

3.3. ПОЗИЦИОНИРАЊЕ НА ТРЖИШТУ

Стратегија позиционирања ЈКП "Паркинг сервис" - Ниш, као јединог предузећа које се бави овом делатношћу на територији Града, има посебан карактер и улогу.

Наиме, позиционирање у овом случају дефинишемо, пре свега, као позиционирање услуга у односу на кориснике, али не и у односу на конкуренцију.

Опредељење у позиционирању према корисницима услуга почиње од централне градске зоне и иде ка периферним зонама за паркирање.

У првој фази позиционирања према корисницима услуга, акценат је био на информисању и подизању свести грађана о користи коју ће сви имати увођењем уређеног система коришћења и наплате паркинг простора. Задатак у 2012. години је да се ЈКП "Паркинг сервис" - Ниш позиционира према корисницима својих услуга као предузеће које може да изађе у сусрет захтевима грађана и да постане препознатљиво као преко потребан јавни сервис у Граду.

Позиционирање је неопходно извршити и у односу на остале циљне групе, које проблем паркирања дотиче директно или индиректно. То су свакако станари зграда, особе са инвалидитетом, родитељи са малом децом и ђаци.

С обзиром на то да је „Паркинг сервис“ - Ниш јавно предузеће неопходно је позиционирање и у односу на органе локалне самоуправе.

а) Позиционирање предузећа на тржишту продаје производа и услуга

Пружање комуналних услуга из поверене делатности предузећу јасно је дефинисано законом и одлуком Оснивача.

Предузеће своје позиционирање на тржишту мора да усклади са многим факторима који лимитирају слободно понашање а нарочито са следећим:

- Цене комуналних услуга, с обзиром на то да је за примену цена потребна сагласност надлежног органа оснивача
- Развојна стратегија предузећа мора бити, у стратешком смислу, усклађена са општим, планираним развојем града Ниша.

б) Позиционирање предузећа на тржишту набавке

Тржиште набавки карактеришу динамична кретања у смислу понуде и тражње, што је доказ да се оно није у потпуности стабилизовало имајући у виду постојећу трансформацију привредних субјеката и достигнути ниво приватизације.

Без обзира о ком се тржишту ради (страно или домаће), предузеће мора све набавке планирати годишњим и оперативним планом и набавку вршити у складу са Законом о јавним набавкама.

Набавка путем тендера подразумева посебан поступак понашања у спровођењу законске процедуре и у потпуности је изложен утицају тржишних фактора.

3.4. ПЛАН ПРОМОТИВНИХ АКТИВНОСТИ

Промотивне активности обављају се претежно путем локалних или регионалних ТВ и радио станица и штампаних медија на основу склопљених уговора о пословној сарадњи по најповољнијој понуди за обављање оваквих услуга.

Такође, добар део промотивних активности базира се и на „публицитету“ у виду разних ПР акција, чије је циљ промовисање услуга и активности предузећа, како пословних тако и непословних у виду разних акција, донација итд. У овом смислу може се рачунати на подршку локалних електронских и штампаних медија што је и до сада била пракса.

Посебан аспект информисања јавности и грађана имајући у виду стални пораст корисника интернета у нашој средини је и редовно ажурирање web презентације ЈКП „Паркинг сервис“ – Ниш

на интернет адреси www.nisparking.rs која осим основних података о предузећу, мисији и визији развоја омогућава корисницима услуга да у сваком тренутку имају све неопходне информације везане за систем функционисања и наплате услуге паркирања.

Растући број корисника интернета путем мобилних телефона дефинисао је потребу израде WAP портала на адреси wap.nisparking.rs. На овој локацији корисници могу пронаћи основне информације о функционисању система и режима паркирања у Граду.

Важно је истаћи да „Паркинг сервис“ прихвата ПР концепт, као равноправни концепт адвертајзингу, истичући његове предности како у финансијском, тако и у смислу досега и кредибилитета понуђених информација.

Примарни задатак пословања „Паркинг сервиса“ и у 2012. години биће увођење комуналног реда у систем паркирања и сматрамо да за остварење овог задатка акценат не треба да буде само на санкционисању возача већ, предоминантно, на едукацији корисника услуга са циљем подизања нивоа свести возача о неопходности прописног паркирања и ослобађања површина намењених кретању пешака, мајки са децом у колицима, особа са инвалидитетом.

Средства за промотивне активности (односи са јавношћу, промоција и пропаганда) планирана су у износу од **1.200.000,00** динара.

3.5. КРИТЕРИЈУМИ ЗА КОРИШЋЕЊЕ СРЕДСТАВА У СКЛАДУ СА ЧЛАНОМ 22. СТАВ 4. ЗАКОНА О ЈАВНИМ ПРЕДУЗЕЋИМА

а) Критеријуми за коришћење средстава за спортске активности - позиција 529

Средства опредељена за учешће запослених на разним спортским манифестацијама планирана су у износу од **230.000 динара**. Средства ће се користити на име рекреативног одмора радника, учешћа у традиционалним сусретима и спортским играма комуналаца Србије. Одлуку доноси директор предузећа ценећи значај сваког појединачног расхода

б) Критеријуми за коришћење средстава за рекламу и пропаганду: - позиција 535

Средства за рекламу и пропаганду биће издвајана у складу са:

- увођењем нових начина наплате паркирања
 - потребом за едукацијом и информисањем грађана мимо редовних ПР активности.
- У изабране медије убрајају се електронски медији по следећим критеријумима:
- локална или регионална ТВ станица
 - локална радио станица
 - резултати истраживања слушаности односно гледаности

За ову намену планирана су средства у износу од **1.200.000 динара**.

е) Критеријуми за коришћење средстава за репрезентацију - позиција 551

Средства намењена за репрезентацију користеће се за послужење у пословним просторијама, угоститељским услугама за посете пословних партнера, обележавање јубилеја предузећа и користеће се уз сагласност и одлуку директора.

За ову намену планирана су средства у укупном износу од **1.400.000 динара**

4. ПЛАН ПРУЖАЊА УСЛУГА

Табела – План пружања услуга

Ред. бр.	Назив производа / услуге	јед. мере	План 2011.	Процена 2011.	План 2012.	Индекс		
						5/4	6/4	6/5
1	2	3	4	5	6	7	8	9
1.	Продаја киоск карата	час	200.000	152.000	170.000	76	85	112
2.	Продаја карата путем SMS-а	час	2.300.000	1.542.000	2.000.000	67	87	130
3.	Паушалне и повлашћене станарске карте	ком	8.000	6.790	7.000	85	88	103
4.	Дневне – доплатне карте	ком	50.000	47.600	55.000	95	110	116
5.	Услуга одношења возила	по возилу	6.000	4.350	6.500	73	108	149
6.	Продаја карата на посебним паркиралиштима	час	195.000	121.500	200.000	62	103	165

5. КАДРОВИ

С обзиром на увођење наплате паркирања на паркиралишту “Синђелићев трг”, ширења зоне са ограниченим временским трајањем паркирања у којој се врши наплата паркирања, активнијим ангажовањем надлежних служби у заштити зелених површина овим планом предвиђено је запошљавање радника у 2012. години, а у складу са Правилником о унутрашњој организацији и систематизацији радних места предузећа као и предлогом решења која ће бити дата у Анализи система паркирања у граду.

У том смислу, за реализацију претходно наведених активности планирано је запошљавање радника следећих квалификација:

- 1 радник са VI степеном стручне спреме,
- 15 радника са III степеном стручне спреме (КВ радници),
- 2 радника са I степеном стручне спреме (НК радник)

Зараде за новозапослене раднике обухваћене су планираном масом за исплату зарада запослених за 2012. годину а у складу са Уредбом о начину и контроли обрачуна и исплате зарада у јавним предузећима.

Динамика запошљавања дата је кроз табеларни приказ обрачуна зарада за новозапослене раднике.

Табела - Кадрови по квалификационој структури

Ред Бр.	Квалификациона структура	План 2011.	Процена 2011.	План 2012.	Индекс	
					4/3	5/4
1	2	3	4	5	6	7
1.	НК	9	6	8	67	133
2.	ПК	5	5	5	100	100
3.	КВ	69	61	76	88	125
4.	ССС	13	16	16	123	100
5.	ВКВ					
6.	ВС	2	4	5	200	125
7.	ВСС	20	17	17	85	100
8.	магистри	1	1	1	100	100
9.	доктори наука					
	УКУПНО	119	110	128	92	116

Табела запослених по старосној структури

Редни број	Опсег година	Број радника	% учешћа
1.	од 20-30	34	30,91
2.	од 31-40	43	39,09
3.	од 41-50	15	13,64
4.	од 51-60	15	13,64
5.	Преко 60	3	2,73
	Свега:	110	100

Табела запослених по годинама стажа

Редни број	Опсег година	Број радника	% учешћа
1.	до 10	76	69,09
2.	од 11-20	11	10,00
3.	од 21-30	12	10,91
4.	од 31-40	11	10,00
Укупно:		110	100

Табела основна делатност, администрација и менаџмент

Ред Бр.	Структура	План 2011.	Процена 2011.	План 2012.	Индекс	
					4/3	5/4
1	2	3	4	5	6	7
1.	Основна делатност	93	82	99	88	121
2.	Администрација	21	22	23	105	105
3.	Менаџмент	5	6	6	120	100
УКУПНО:		119	110	128	92	116

6. ФИНАНСИЈСКИ ПЛАН

Изради финансијског плана за 2012. годину претходила је анализа процењених прихода и расхода у 2011. години.

Код планирања прихода и расхода пошло се од тога да финансијски план буде позитиван, реалан, остварљив, да прати динамику остварења пословања за 2012. годину.

6.1 ПЛАН ПРИХОДА ЗА 2012. ГОД.

Табела- Укупан приход

Ред. бр.	Врста прихода - услуге	План 2011.	Процена 2011.	План 2012.	Индекс		
					4/3	5/3	5/4
1	2	3	4	5	6	7	8
1.	Паушална претплата – правна лица	11.500.000	10.382.270	12.500.000	90	109	120
2.	Паушална претплата – физичка лица	3.900.000	2.715.968	3.900.000	70	100	144
3.	Претплата - станари	6.000.000	4.539.420	5.500.000	76	92	121
4.	Накнада од резервација	3.800.000	2.417.824	3.000.000	64	79	124
5.	Киоск карте	1.900.000	4.708.169	5.000.000	248	263	106
6.	SMS наплата	52.000.000	50.498.716	58.000.000	97	112	115
7.	Дневне – доплатне карте опомене	55.000.000	62.936.729	60.000.000	114	109	95
8.	Приходи од одношења возила	23.000.000	14.391.444	20.000.000	63	87	139
9.	Приходи од посебних паркиралишта	4.700.000	4.063.134	6.000.000	86	128	148
10.	Приходи од организације и контроле јавног и приградског превоза	16.500.000	16.145.000	0	98	0	0
11.	Приходи од укинутих одложених прихода и примљених донација	860.000	680.000	700.000	79	81	103
12.	Приходи од камата	400.000	625.762	400.000	156	100	64
13.	Приходи од наплаћених судских трошкова	300.000	1.228.189	1.500.000	409	500	122
14.	Остали приходи	440.000	92.472	300.000	21	68	324
УКУПНО:		180.300.000	175.425.097	176.800.000	97	98	101

(у динарима)

6.2. ПЛАН РАСХОДА ПО НАМЕНАМА ЗА 2012. ГОД.

У складу са реализацијом Програма пословања и остваривањем укупних прихода, на одговарајући начин планирани су укупни расходи у износу од **173.345.789 динара**.

Динамику раста планираних расхода условљавају физички обим планираних услуга, висина планираних средстава бруто зарада запослених и други расходи.

Овако конципирани план трошкова према обиму и структури у директној је сразмери са постављеним циљевима реализације Програма пословања предузећа. Аналитички приказ процењених (очекиваних) расхода за 2011.год. и планираних за 2012. по врсти и структури дат је у табели која следи:

Табела - Планирани трошкови

Р.бр.	Број конта	Врста трошка / услуге	План 2011.	Процена 2011.	План 2012.	Индекс		
						5/4	6/4	6/5
1	2	3	4	5	6	7	8	9
1.	512.1	Трошкови текућег и инвестиционог одржавања	1.150.000	441.857	800.000	38	70	181
2.	512.4	Трошкови потрошног материјала	600.000	387.117	650.000	65	108	168
3.	512.5	Трошкови ауто гума	100.000	65.600	130.000	66	130	198
4.	512.6	Трошкови канцелар. материјала	1.220.000	577.425	1.000.000	47	82	173
5.	512.7	Трошкови алата и инвентара	2.500.000	715.486	1.750.000	29	70	245
6.	512.8	Трошкови ост. режијског материјала	4.900.000	2.860.920	1.500.000	58	31	52
7.	513	Трошкови горива и мазива	3.000.000	2.004.748	3.000.000	67	100	150
8.	513	Трошкови електричне, топлотне и друге енергије	700.000	670.407	950.000	96	136	142
9.	520	Трошкови зарада	86.211.528	69.084.688	90.682.518	80	105	131
10.	521	Доприноси на терет послодавца	15.431.864	12.366.159	16.232.171	80	105	131
11.	522	Трошкови по основу уговора о делу	270.000	0	270.000	0	100	

Р.бр.	Број конта	Врста трошка / услуге	План 2011.	Процена 2011.	План 2012.	Индекс		
						5/4	6/4	6/5
12.	524	Трошкови по основу повремених и привремених послова	54.000	0	54.000	0	100	
13.	525	Трошкови по основу осталих уговора	50.000	0	50.000	0	100	
14.	525	Трошкови закупнине од физичког лица	170.000	130.269		77	0	0
15.	526	Трошкови накнада члановима УО и НО	1.232.500	1.229.100	1.232.500	100	100	100
16.	529	Трошкови за службено путовање	266.900	154.230	282.000	58	106	183
17.	529	Трошкови за превоз на посао и са посла	2.870.000	2.629.185	3.104.000	92	108	118
18.	529	Трошк. за помоћ, одмор и рекреацију радника, поводом Нове године, Божића и остало	508.600	465.822	638.600	92	126	137
19.	529	Трошкови отпремнина	700.000		700.000	0	100	
20.	529	Накнаде, помоћи и друга давања лицима која нису запос. код послодавца	550.000	218.970	420.000	40	76	192
21.	531	ПТТ услуге	2.530.000	2.524.071	2.500.000	100	99	99
22.	532	Трошкови одржавања основних средстава	1.380.000	452.692	1.100.000	33	80	243
23.	533	Трошкови закупнина	5.810.000	5.180.447	4.500.000	89	77	87
24.	535	Трошкови рекламе и пропаганде	1.200.000	373.416	1.200.000	31	100	321
25.	536	Трошкови истраживања	0	0	300.000			
26.	539	Трошкови осталих услуга	2.100.000	3.424.486	3.500.000	163	167	102
27.	540	Трошкови амортизације	4.550.000	3.700.000	4.250.000	81	93	115
28.	550	Трошкови непроизводних услуга	1.540.000	2.386.687	2.600.000	155	169	109
29.	551	Трошкови репрезентације	1.100.000	1.012.718	1.400.000	92	127	138

Р.бр.	Број конта	Врста трошка / услуге	План 2011.	Процена 2011.	План 2012.	Индекс		
						5/4	6/4	6/5
30.	552	Трошкови премија осигурања	400.000	235.389	400.000	59	100	170
31.	553	Трошкови платног промета	900.000	827.196	700.000	92	78	85
32.	554	Трошкови чланарина	310.000	280.785	450.000	91	145	160
33.	555	Трошкови пореза и других накнада	600.000	624.670	800.000	104	133	128
34.	559	Остали нематеријални трошкови - таксе	2.100.000	2.426.661	3.000.000	116	143	124
35.	562	Камате- кредити, лизинг	2.980.000	1.059.047	2.500.000	36	84	236
36.	564	Расходи по основу ефеката валутне клаузуле	600.000	12.791	200.000	2	33	1564
37.	579	Остали непоменути расходи	1.300.000	3.469.068	3.500.000	267	269	101
38.	585	Исправка вредности потраживања	26.000.000	41.542.000	17.000.000	160	65	41
		УКУПНО:	177.885.392	163.534.107	173.345.789	92	97	106

Табела - Структура укупних прихода и расхода

Ред Бр.	Врста трошка (услуге)	План 2011.	Процена 2011.	План 2012.	Индекс		
					4/3	5/3	5/4
1	2	3	4	5	6	7	8
А)	ПОСЛОВНИ ПРИХОДИ	179.160.000	173.478.674	174.600.000	97	97	101
1	Приходи од услуга	178.300.000	172.798.674	173.900.000	97	98	101
2	Остали пословни приходи	860.000	680.000	700.000	79	81	103
Б)	ФИНАНСИЈСКИ ПРИХОДИ	400.000	625.762	400.000	156	100	64
1	Приходи од камата	400.000	625.762	400.000	156	100	64
В)	ОСТАЛИ ПРИХОДИ	740.000	1.320.661	1.800.000	178	243	136
1	Приходи од напл.судских трошкова	300.000	1.228.189	1.500.000	409	500	122
2	Остали приходи	440.000	92.472	300.000	21	68	324
Г)	УКУПНИ ПРИХОДИ	180.300.000	175.425.097	176.800.000	97	98	101
А)	ПОСЛОВНИ РАСХОДИ	147.005.392	117.451.201	150.145.789	80	102	128
1	Бруто зараде запослених	86.211.528	69.084.688	90.682.518	80	105	131
2	Трошкови доприноса на терет послодавца	15.431.864	12.366.159	16.232.171	80	105	131
3	Остали пословни расходи	45.362.000	36.000.354	43.231.100	79	95	120
Б)	ФИНАНСИЈСКИ РАСХОДИ	3.580.000	1.071.838	2.700.000	30	75	252
1	Трошкови камата	2.980.000	1.059.047	2.500.000	36	84	236
2	Остали фин.расходи	600.000	12.791	200.000	2	33	1.564
В)	ОСТАЛИ РАСХОДИ	27.300.000	45.011.068	20.500.000	165	75	46
1	Исправка вред.потраживања	26.000.000	41.542.000	17.000.000	160	65	41
2	Остали расходи	1.300.000	3.469.068	3.500.000	267	269	101
Г)	УКУПНИ РАСХОДИ	177.885.392	163.534.107	173.345.789	92	97	106
	ДОБИТАК ПРЕ ОПОРЕЗИВАЊА	2.414.608	11.890.990	3.454.211	492	143	29

6.3. ПЛАНИРАНА РАСПОДЕЛА ДОБИТИ ЈАВНОГ ПРЕДУЗЕЋА

На основу Закона о јавним предузећима и обављању делатности од општег интереса („Сл. гл. РС” бр. 107/05) члан 21. Закона о рачуноводству и ревизији („Сл. гл. РС” бр. 46/06) и Статута ЈКП „Паркинг сервис” - Ниш, одлуку о расподели добитка доноси Управни одбор по претходно прибављеном мишљењу и уз сагласност Оснивача.

Ред. Бр.	Врста трошка (услуге)	План 2011.	Процена 2011.	План 2012.	Индекс		
					4/3	5/3	5/4
1	2	3	4	5	6	7	8
1.	УКУПНИ ПРИХОДИ	180.300.000	175.425.097	176.800.000	97	98	101
2.	УКУПНИ РАСХОДИ	177.885.392	163.534.107	173.345.789	92	97	106
3.	ДОБИТАК ПРЕ ОПОРЕЗИВАЊА	2.414.608	11.890.990	3.454.211	492	143	29

На основу процене укупних прихода и расхода, предузеће у 2012. години планира остварење добитка пре опорезивања у износу од **3.454.211** динара.

6.4. ПЛАНИРАНЕ ИНВЕСТИЦИЈЕ У 2012. ГОДИНИ

Инвестициона улагања

Ред. бр.	Назив	План 2011.	Процена 2011.	План 2012.	Индекс		
					4/3	5/3	5/4
1	2	3	4	5	6	7	8
1.	Софтвер са опремом за контролу	2.500.000		3.000.000	0	120	
2.	Опрема за обављање комуналне делатности	3.100.000		3.100.000	0	100	
3.	Рачунарска опрема (база података и др.)	1.000.000	140.835	3.300.000	14	330	2343
4.	Истраживања и израда техничке документације за паркинг гараже	3.000.000		3.000.000	0	100	
5.	Монтажна паркинг гаража	60.000.000		65.000.000	0	108	
6.	Остала опрема	1.500.000		1.500.000	0	100	
7.	Остало	300.000		300.000	0	100	
	Укупно:	71.400.000	140.835	79.200.000	0	111	56236

(у динарима)

Извори финансирања инвестиција

Ред. бр.	Назив	План 2011.	Процена 2011.	План 2012.	Индекс		
					4/3	5/3	5/4
1	2	3	4	5	6	7	8
1.	Сопствена средства	9.300.000	140.835	8.100.000	2	87	5751
2.	Банкарски кредити	60.000.000		65.000.000	0	108	
3.	Лизинг	2.100.000		6.100.000	0	290	
	Укупно:	71.400.000	140.835	79.200.000	0	111	56236

По добијању грађевинске дозволе за монтажну гаражу планира се споровођење поступка јавне набавке кредита са грејс периодом.

6.5. ПОЛИТИКА ЗАРАДА

Програмом пословања за 2012. годину предвиђена је следећа маса средстава за исплату зарада запосленима:

Месец	План зараде за 2012. год.-брutto 1
Јануар	6.296.326
Фебруар	6.591.025
Март	6.822.210
Април	7.612.974
Мај	7.612.974
Јун	7.612.974
Јул	7.873.059
Август	7.873.059
Септембар	7.873.059
Октобар	7.880.969
Новембар	8.271.474
Децембар	8.362.415
Укупно:	90.682.518

а)

Планирана средства за исплату зарада у 2012. утврђују се на основу члана 22.а Закона о јавним предузећима и обављању делатности од општег интереса („Сл.гласник РС“бр. 25/2000,25/2002,107/2005, 108/2005 – испр. и 123/2007 – др. закон), Уредбе о начину и контроли обрачуна и исплати зарада у јавним предузећима (Сл. гласник РС бр. 5/2006), и Пројекције основних макроекономских показатеља за 2012. годину Министарства финансија Републике Србије.

У складу са тим, планирана средства за исплату зарада запослених у ЈКП „Паркинг сервис“ - Ниш за 2012. год. утврђена су на следећи начин:

1. Планирана маса за исплату зарада за месец децембар 2011. године у износу од **7.071.265 динара** је умањена за планиране зараде за новозапослене раднике који нису запослени током те године, у укупном износу од **450.138 динара**. Тако коригована маса у износу од **6.621.127 динара** је представљала основицу за планирање зарада за старозапослене раднике за 2012. годину. Она је за период април – септембар 2012. године увећана за 4%, а за период октобар – децембар 2012. године за додатних 0,9%. На тај начин се дошло до укупно планиране масе средстава за исплату зарада старозапослених радника у 2012. години, у износу од **82.023.051 динара**.

2. Програмом пословања за 2012. годину планира се запошљавање нових 18 радника. То је у складу са планираним ширењем зона са ограниченим временским трајањем, организовањем паркирања на посебном паркиралишту на Синђелићевом тргу, комплетирањем РЈ Транспорт радницима. Детаљније образложење дато је на странама 18 и 36 овог Програма. ЈКП „Паркинг сервис“ - Ниш, дакле, током 2012. године планира запошљавање 18 нових радника следеће квалификационе структуре:

- НК 2 радника,
- КВ 15 радника,
- ВШС 1 радник.

У складу са планираном динамиком њиховог пријема, дошло се до укупне планиране масе средстава за новозапослене раднике у 2012. години, у износу од **8.659.467 динара**.

3. Прегледи планираних зарада старозапослених и новозапослених радника дати су у приложеним табелама.

б) Критеријуми за обрачун и исплату зарада органа пословодства (директора) у складу су са чланом 4. Уредбе о начину и контроли обрачуна и исплате зарада у Јавним предузећима (Сл.Гл. Р.С. 5/2006).

За 2012. годину планирана је маса за исплату зарада пословодства (директора) у висини од 1.843.087 динара. Зараде пословодства ће се обрачунавати и исплаћивати сразмерно пословно – финансијским резултатима предузећа и у складу са уговором о раду (на основу вредности за најједноставнији рад и коефицијента сложености послова и радних задатака директора). Зарада пословодства садржана је у укупној маси планираних средстава за исплату бруто зарада запослених за 2012. годину.

Послови директора утврђени су Законом о привредним друштвима, Законом о јавним предузећима и Статутом предузећа.

Статут је дефинисао све послове у делу права и обавеза директора од заступања предузећа до одговорности за законитост рада предузећа.

Директор предузећа води пословање предузећа, заступа предузеће, стара се и одговара за законитост рада предузећа, доноси Правилник о унутрашњој организацији и систематизацији радних задатака и одлучује о правима, обавезама и одговорностима запослених из радног односа у складу са Законом о раду.

6.6.КРИТЕРИЈУМИ ЗА ИСПЛАТУ ОСТАЛИХ НАКНАДА

а) ***Критеријуми за утврђивање накнаде за Председника и заменика председника Управног и председника Надзорног одбора као и накнаде чланова Управног и Надзорног одбора - позиција 526***

Планом за 2012. годину обухваћене су накнаде члановима Управног и Надзорног одбора у износу од **1.232.500** динара на годишњем нивоу. Месечна паушална накнада за председнике Управног и Надзорног одбора, заменика председника Управног одбора и чланове Управног, односно Надзорног одбора исплаћиваће се у складу са Закључком Градског већа Града Ниша бр. 144/39/2009-03 од 05.02.2009. године и одлукама Управног одбора предузећа.

б) ***Критеријум за коришћење средстава на име трошкова за службена путовања - позиција 529***

Критеријум за коришћење средстава на име трошкова за службена путовања утврђује се на бази планираних потреба предузећа, а у циљу остваривања планираних прихода. Исплата се врши по насталом трошку. Укупан износ планираних средстава износи **282.000** дин.

в) Критеријум за коришћење средстава на име отпремнина – социјалног програма - позиција
529

Приход предузећа планиран за 2012. годину омогућава да се за ове намене издвоји највише 700.000 динара што износи 0.40% укупно планираних расхода.

Критеријум за коришћење средстава на име отпремнина – социјалног програма утврђује се на бази планираних потреба предузећа, а у циљу остваривања планираних прихода. У складу са Одлуком Владе Републике Србије о рационализацији броја запослених, утврђен је Програм решавања вишка запослених, који је њен саставни део, а у складу је са чланом 179. Закона о раду.

Доношење социјалног програма је изузетно сложен и дуготрајан процес који подразумева утврђивање критеријума за одређивање вишка запослених, њихову квалификациону структуру и обезбеђивање средстава за решавање њиховог социјално-економског положаја. За његово доношење је потребно ангажовање различитих субјеката, укључујући руководство предузећа, представнике репрезентативних Синдиката и органе локалне самоуправе.

ПРИЛОГ 1. Зараде и издаци у 2011. - План

*Без пореза и доприноса послодавца

(новчани износи у динарима)

МЕСЕЦ	ЗАРАДА (из програма пословања за 2011.год.)*	Исплате по уговорима**	Друга примања (јубиларне награде, солид. помоћ, отпремнине)	Накнада трошкова (за службена путовања, за долазак и одлазак са рада и за рад на терену)	Зарада из добити (дивиденда)	Број запослених	Број лица ангажованих по уговору
1.	2.	3.	4.	5.	6.	7	8
Јануар	6.834.585	127.700	40.000	250.000		129	10
Фебруар	6.878.638	127.700	140.000	282.500		130	10
Март	7.010.796	127.700	65.500	268.000		133	10
Април	7.894.645	183.200	143.600	288.000		143	11
Мај	7.894.645	183.200	102.500	288.000		143	11
Јун	7.985.306	183.200	100.000	294.000		145	11
Јул	6.874.242	159.300	82.000	250.200		119	11
Август	6.874.242	159.300	30.000	250.200		119	11
Септембар	6.874.242	105.300	75.000	254.000		119	10
Октобар	7.001.914	105.300	95.000	254.000		119	10
Новембар	7.017.007	155.300	390.000	264.000		119	11
Децембар	7.071.265	159.300	415.000	274.000		119	11
УКУПНО:	86.211.528	1.776.500	1.678.600	3.216.900			

** Укључене све врсте уговора и накнаде за чланове управног и надзорног одбора

ПРИЛОГ 2. Зараде и издаци у 2011. – Процена

(новчани износи у динарима)

МЕСЕЦ	ЗАРАДА (из ПП ОД и ЗИП образаца)*	Исплате по уговорима**	Друга примања (јубиларне награде, солид. помоћ, отпремнине)	Накнада трошкова (за службена путовања, за долазак и одлазак са рада и за рад на терену)	Зарада из добити (дивиденда)	Број запослених	Број лица ангажованих по уговору
1.	2.	3.	4.	5.	6.	7.	8.
Јануар	5.741.999	124.670	15.384	232.032		126	10
Фебруар	5.924.452	124.421	126.262	241.038		129	10
Март	5.967.100	124.303	143.981	289.721		129	10
Април	6.068.130	123.674	16.820	238.583		130	10
Мај	6.342.027	123.619	50.660	262.625		130	12
Јун	6.167.802	124.132	13.346	246.225		129	12
Јул	5.137.813	102.425	69.057	206.618		109	11
Август	5.330.074	102.425	5.952	193.827		110	9
Септембар	5.484.673	102.425		214.994		110	9
Октобар	5.478.571	102.425	24.624	227.179		110	9
Новембар	5.566.047	102.425		232.761		110	9
Децембар	5.876.000	102.425	218.706	197.812		110	9
УКУПНО:	69.084.688	1.359.369	684.792	2.783.415			

* Без пореза и доприноса послодавца

** Укључене све врсте уговора и накнаде за чланове управног и надзорног одбора

*Без пореза и доприноса послодавца

МЕСЕЦ	ЗАРАДА (из ПП ОД и ЗИП образаца)*	Исплате по уговорима**	Друга примања (јубиларне награде, солид. Помоћ, отпремнине)	Накнада трошкова (за службена путовања, за долазак и одлазак са рада и за рад на терену)	Зарада из добити (дивиденда)	Број запослених	Број лица ангажованих по уговору
1.	2.	3.	4.	5.	6.	7	8
Јануар	6.296.326	102.700	20.000,00	240.000		110	9
Фебруар	6.342.458	102.700	50.000,00	250.000		110	9
Март	6.342.458	102.710	40.000,00	250.000		110	9
Април	6.734.372	102.710	65.000,00	260.000		110	9
Мај	6.734.372	102.710	82.500,00	260.000		110	9
Јун	6.734.372	102.710	20.000,00	260.000		110	9
Јул	6.994.457	102.710	62.000,00	250.000		110	9
Август	6.994.457	102.710	20.000,00	250.000		110	9
Септембар	6.994.457	102.710	60.000,00	260.000		110	9
Октобар	6.994.457	102.710	20.000,00	260.000		110	9
Новембар	7.384.962	102.710	375.000,00	260.000		110	9
Децембар	7.475.903	102.710	380.000,00	270.000		110	9
УКУПНО:	82.023.051	1.232.500	1.194.500,00	3.070.000,00			

** Укључене све врсте уговора и накнаде за чланове управног и надзорног одбора

Напомена: код броја ангажованих лица садржан је број планираних извршилаца

ПРИЛОГ 4. Зараде и издаци – План 2012. - Новозапослени

(новчани износи у динарима)

МЕСЕЦ	ЗАРАДА (из ПП ОД и ЗИП образаца)*	Исплате по уговорима**	Друга примања (јубиларне награде, солид. помоћ, отпремнине)	Накнада трошкова (за службена путовања, за долазак и одлазак са рада и за рад на терену)	Зарада из добити (дивиденда)	Број запослених	Број лица ангажованих по уговор
1.	2.	3.	4.	5.	6.	7	8
Јануар			20.000				
Фебруар	248.567		30.000	12.500		5	
Март	479.752	54.000	25.000	22.000		10	1
Април	878.602	50.000	80.000	39.500		18	1
Мај	878.602	50.000	40.000	39.500		18	1
Јун	878.602	50.000	80.000	39.500		18	1
Јул	878.602		20.000	39.500		18	
Август	878.602			39.500		18	
Септембар	878.602		35.000	41.000		18	
Октобар	886.512	50.000	74.100	41.000		18	1
Новембар	886.512	50.000	15.000	41.000		18	1
Децембар	886.512	70.000	65.000	41.000		18	1
УКУПНО:	8.659.467	374.000	484.100	396.000			

*Без пореза и доприноса послодавца

ПРИЛОГ 5. Зараде и издаци – План 2012. – Збир (старозапослени+новозапослени) – Образац 3

(новчани износи у динарима)

МЕСЕЦ	ЗАРАДА (из ПП ОД и ЗИП образаца)*	Исплате по уговорима**	Друга примања (јубиларне награде, солид. помоћ, отпремине)	Накнада трошкова (за службена путовања, за долазак и одлазак са рада и за рад на терену)	Зарада из добити (дивиденда)	Број запослених	Број лица ангажованих по уговору
1.	2.	3.	4.	5.	6.	7	8
Јануар	6.296.326	102.700	40.000	240.000		110	9
Фебруар	6.591.025	102.700	80.000	262.500		115	9
Март	6.822.210	156.710	65.000	272.000		120	10
Април	7.612.974	152.710	145.000	299.500		128	10
Мај	7.612.974	152.710	122.500	299.500		128	10
Јун	7.612.974	152.710	100.000	299.500		128	10
Јул	7.873.059	102.710	82.000	289.500		128	9
Август	7.873.059	102.710	20.000	289.500		128	9
Септембар	7.873.059	102.710	95.000	301.000		128	9
Октобар	7.880.969	152.710	94.100	301.000		128	10
Новембар	8.271.474	152.710	390.000	301.000		128	10
Децембар	8.362.415	172.710	445.000	311.000		128	10
УКУПНО:	90.682.518	1.606.500	1.678.600	3.466.000			

*Без пореза и доприноса послодавца

** Укључене све врсте уговора и накнаде за чланове управног и надзорног одбора

Новозапослени по квалификационој структури, време ангажовања и планирана бруто зарада

Р.б	Квалифик. структура	Планиране бруто зараде за 01.01.-31.03.2012.	Планиране бруто зараде за период 01.04.-30.09.2012.	Планиране бруто зараде за период 01.10.-31.12.2012.	1/12	2/12	3/12	4/12	5/12	6/12	7/12	8/12	9/12	10/12	11/12	12/12	Бруто износ
1.	2.	3.	4.	4.	5.	6.	7.	8.	9.	10.	11.	12.	13.	14.	15.	16.	17.
1	НК	43.821	45.574	45.984				2	2	2	2	2	2	2	2	2	822.792
2	ПК																
3	КВ	46.237	48.086	48.519		4	9	15	15	15	15	15	15	15	15	15	7.112.176
4	ССС	57.131	59.416	59.951													
5	ВШС	63.619	66.164	66.759		1	1	1	1	1	1	1	1	1	1	1	724.499
6	ВСС	75.413	78.430	79.135													
Укупно:					0	5	10	18	18	18	18	18	18	18	18	18	8.659.467

Напомена: У складу са Пројекцијом основних макроекономских показатеља за 2012. годину, бруто зараде новозапослених радника за период јануар -март 2012. год. су планиране на нивоу планираних зарада радника истих квалификација за децембар месец 2011. године, за период април – септембар 2012. год. су повећане за 4%, а за период октобар - децембар 2012. год. за још додатних 0,9%.

Планиране бруто зараде новозапослених радника у 2012. години по месецима

Јануар	Фебруар	Март	Април	Мај	Јун	Јул	Август	Септембар	Октобар	Новембар	Децембар	УКУПНО
0	0	0	91.148	91.148	91.148	91.148	91.148	91.148	91.968	91.968	91.968	822.792
0	0	0	0	0	0	0	0	0	0	0	0	0
0	184.948	416.133	721.290	721.290	721.290	721.290	721.290	721.290	727.785	727.785	727.785	7.112.176
0	0	0	0	0	0	0	0	0	0	0	0	0
0	63.619	63.619	66.164	66.164	66.164	66.164	66.164	66.164	66.759	66.759	66.759	724.499
0	0	0	0	0	0	0	0	0	0	0	0	0
0	248.567	479.752	878.602	878.602	878.602	878.602	878.602	878.602	886.512	886.512	886.512	8.659.467

УВОЂЕЊЕ НОВИХ ПРОГРАМА И УСЛУГА

ЈКП "Паркинг сервис" - Ниш у наредном периоду планира интензиван развој и то у погледу регулисања и управљања мирујућег саобраћаја на уличним фронтима. Међутим, услед недовољног броја паркинг места у централној градској зони као и изградње нових стамбених и пословних јединица, у поменутој (централној) градској зони планира се да се паркиралиште Синђелићев трг од општег паркиралишта са временским ограничењем од једног сата преуреди у посебно паркиралиште без временског ограничења.

Програмом пословања дефинисани су циљеви предузећа а за њихово остваривање потребно је запошљавање нових радника како би услуге које предузеће тренутно пружа као и програм нових услуга били реализовани у складу са прокламованим циљевима.

Програм нових услуга које предузеће пружа у 2012. години подразумева:

- Ширења зоне са ограниченим временским трајањем паркирања у којој се врши наплата паркирања и то на простор ограничен улицама: Војводе Танкосића, Рентгенова, Бул.Зорана Ђинђића, Зетска, 9.бригаде и Војводе Мишића, као и Учитељ Милина, Томе Роксандића, Хајдук Вељкова, Епископска, Рајићева и Косте Стаменковића
- Организовање паркирања на посебном паркиралишту Синђелићев трг
- Одношење возила употребом специјалног возила „ видео паук“

Поред програма нових услуга које ће предузеће пружати у 2012. године потребно је заокружити и процес формирања пратећих служби у предузећу чије је постојање и рад неопходан за целовито функционисање.

Процена потребног броја нових радника за реализацију послова из програма нових услуга и проширење капацитета односно, заокруживање формирања постојећих служби се састоји у следећем:

- **радници потребни за рад на контроли паркирања на уличним фронтима;**

Рад радника на овим пословима је у сменама. Њихово запошљавање планирано је у складу са проценом ширења зона регулисаног паркирања, а динамика запошљавања дата је по квалификационој структури и времену њиховог ангажовања. Планирано је 10 радника и то:

- 10 радника са III степеном стручне спреме (КВ радници) који би обављали послове контроле паркирања

- **радници потребни за рад на затвореним паркиралиштима као и на паркиралиштима по уговору;**

Рад радника на овим пословима је у сменама. Њихово запошљавање планирано је у складу са проценом активирања паркирних капацитета на локацијама онако како се буду опремале, а динамика запошљавања дата је по квалификационој структури и времену њиховог ангажовања. Планирано је 5 радника и то:

- Потребно је да се, за потребе организације наплате паркирања на паркиралишту Синђелићев трг запосли:

- 4 радника са III степеном стручне спреме (КВ радници) који би обављали послове инкасанта

- 1 радник са VI степеном стручне смене који би обављао послове координатора за паркиралишта

За потребе рада организовања „паук“ службе је потребно запослити:

- **возача специјалног возила;**

- Планиран је 1 радник са III степеном стручне спреме

- **Помоћни радници на специјалним возилима;**

- Планирана су 2 радника са I степеном стручне спреме

У организационом смислу ЈКП „Паркинг сервис“ - Ниш је јединствена целина, а Правилником о унутрашњој организацији и систематизацији уређена је организација, управљање и руковођење пословањем предузећа.

Ради успешног обављања делатности предузећа. боље и ефикасније организације рада а у зависности од врсте и карактера послова који се извршавају, унутрашња организација рада предузећа је извршена по службама. као организационим јединицама. Планом и програмом пословања за 2012. у предузећу је предвиђен укупан број од **128 извршиоца**.

Табела 1. Кадровско стање упоредни преглед децембар 2011./2012.

Квалификацио на структура	Децембар 2011.		Децембар 2012.		Промене у 2012.
	Број запослених	% броја запослених	Број запослених	% броја запослених	Промене у броју запослених
НК	6	5,5	8	6,3	2
ПК	5	4,5	5	3,9	/
КВ	61	55,5	76	59,4	15
ССС	16	14,5	16	11,5	/
ВКВ					
ВС	4	3,6	5	3,9	1
ВСС	17	15,5	17	13,3	/
магистри	1	0,9	1	0,8	/
УКУПНО:	128	100	128	100	18

Табела 2. Планирана динамика пријема нових радника

Квалификациона структура	Укупно нових радника у 2012.години	ДИНАМИКА ПРИЈЕМА НОВИХ РАДНИКА			
		I квартал	II квартал	III квартал	IV квартал
НК	2		2		
ПК					
КВ	15	9	6		
ССС					
ВШС	1	1			
ВСС					
УКУПНО	18	10	8	0	0

Табела 3.Новозапослени по квалификационој структури и време ангажовања

Р.б	Квалификац. структура	1/12	2/12	3/12	4/12	5/12	6/12	7/12	8/12	9/12	10/12	11/12	12/12
1	НК				2	2	2	2	2	2	2	2	2
2	ПК												
3	КВ		4	9	15	15	15	15	15	15	15	15	15
4	ССС												
5	ВШС		1	1	1	1	1	1	1	1	1	1	1
6	ВСС												
Укупно:			0	5	10	18	18	18	18	18	18	18	18

ЗАКЉУЧАК

Потребно је запошљавање нових радника с обзиром на то да предузеће овим планом предвиђа пружање нових услуга. Планирање је извршено на основу процене и предлога мера из Анализе функционисања система паркирања у Нишу коју је за потребе ЈКП „Паркинг сервис“ - Ниш обавила Висока техничка школа струковних студија у Нишу у току марта 2011. године.

ПРИЛОГ 6

РАСХОДИ ПО УГОВОРИМА (у динарима)	Бр.	Претходна година (План)	Текућа година	% текућа/претходна
Трошкови уговора о привременим и повременим пословима	1	54.000	54.000	100%
Уговори о делу	2	270.000	270.000	100%
Уговори о допунском раду	3	50.000	50.000	100%
Трошкови накнада члановима Управног и Надзорног одбора	4	1.232.500	1.232.500	100%
Закуп пословног простора – закуподавац физичко лице	5	170.000	0	0%
УКУПНО(1+2+3+4)	6	1.776.500	1.606.500	90%

ПРИЛОГ 7.

ДРУГА ПРИМАЊА (у динарима)	Бр.	Претходна година (План)	Текућа година	% текућа/претходна
Отпремнине	1	700.000,00	700.000	100%
Солидарна помоћ	2	335.000	335.000	100%
Укупно (1+2)	3	1.035.000	1.035.000	100%
Јубиларне награде	4			
Укупно (3+4)	5	1.035.000	1.035.000	100%
Остала друга примања	6	643.600	643.600	100%
Укупно (5+6)	7	1.678.600	1.678.600	100%

ПРИЛОГ 8.

НАКНАДА ТРОШКОВА (у динарима)	Бр.	Претходна година (План)	Текућа година	% текућа/претходна
Накнада трошкова смештаја и исхране на службеном путу	1	215.000	225.000	105%
Накнада трошкова превоза на службеном путу	2	51.900	57.000	110%
Накнада трошкова превоза на радно место и са радног места	3	2.870.000	3.104.000	108%
Накнада трошкова за смештај и исхрану на терену	4			
Остале накнаде трошкова запосленима	5	80.000	80.000	100%
УКУПНО(1+2+3+4+5)	6	3.216.900	3.466.000	108%

ПРИЛОГ 9.

ЗАРАДА ИЗ ДОБИТИ (у динарима)	Претходна година (План)	Претходна година (Реализација)	Текућа година	% (3/1)*100	% (3/2)*100
	1	2	3	4	5
Зараде из добити					

За ове намене средства нису планирана.

ПРИЛОГ 10.

ЈУБИЛАРНЕ НАГРАДЕ(у динарима)											
Месец	Јубиларне награде (План 2009.)	Јубиларне награде (Реализација 2009.)	Јубиларне награде (План 2010.)	Број прималаца (План 2011)	Број прималаца (Реализација 2011)	Број прималаца (План 2012)	Просек (1/4)	Просек (2/5)	Просек (3/6)	% (3/1*100)	% (7/9)*100
	1	2	3	4	5	6	7	8	9	10	11
Јануар											
Фебруар											
Март											
Април											
Мај											
Јун											
Јул											
Август											
Септембар											
Октобар											
Новембар											
Децембар											
УКУПНО:	0	0	0	0	0	0					

За ове намене средцтва нису планирана.

ПРИЛОГ 11. ОТПРЕМНИНЕ (у динарима)											
Месец	Отпремнине (План 2011.)	Отпремнине (Реализација 2011.)	Отпремнине (План 2012.)	Број прималаца (План 2011)	Број прималаца (Реализација 2011)	Број прималаца (План 2012)	Просек (1/4)	Просек (2/5)	Просек (3/6)	% (3/1*100)	% (7/9)*100)
	1	2	3	4	5	6	7	8	9	10	11
Јануар											
Фебруар											
Март											
Април											
Мај											
Јун											
Јул											
Август											
Септембар											
Октобар											
Новембар	350.000		350.000	1		1	350.000	/	350.000	100	100
Децембар	350.000		350.000	1		1	350.000	/	350.000	100	100
УКУПНО:	700.000		700.000	2		2	350.000	/	350.000	100	100

ЈКП „Паркинг сервис“ - Ниш
директор

Драган Вучковић, с.р.