

# **ПРОГРАМ ПОСЛОВАЊА**

**ЗА 2011. ГОДИНУ**

**Директор:**

**Александар Митић, дипл.инж.маш.**

**Ниш, Децембар 2010**

# САДРЖАЈ

<b>1. ПРОФИЛ ПРЕДУЗЕЋА.....</b>	<b>4</b>
1.1. Историјат предузећа.....	4
1.2. Законски оквири који уређују пословање предузећа.....	5
1.3. Организациона структура предузећа.....	6
1.4. Извори финансирања пословања.....	6
<b>2. ОСНОВЕ ЗА ИЗРАДУ ПЛАНА ЗА 2011. ГОДИНУ.....</b>	<b>7</b>
2.1. Анализа пословног окружења.....	7
2.2. Процена ресурса јавног предузећа.....	7
2.3. Процена резултата пословања за 2010. годину.....	13
<b>3. СТРАТЕГИЈА И ЦИЉЕВИ У 2011. ГОДИНИ.....</b>	<b>14</b>
3.1. Елементи за целовито сагледавање цена.....	14
3.2. Позиционирање на тржишту.....	16
3.3. План промотивних активности.....	16
3.4. Критеријуми за коришћење средстава, помоћ, спортске активности и пропаганду и репрезентацију.....	17
<b>4. ПРОИЗВОДЊА И ПРОДАЈА У 2011 ГОД.....</b>	<b>19</b>
4.1. Производња и продаја .....	19
4.1.1. План производње воде у м3 у 2011. год.....	20
4.1.2. Испитивање и контрола квалитета воде.....	22
4.2. План продаје воде у 2011. год.....	24
4.3. План коришћења канализационе мреже у 2011. год.....	25
4.4. План рада осталих делатности.....	26
<b>5. КАДРОВИ.....</b>	<b>27</b>
5.1. Квалификациона структура запослених.....	27
5.2. Старосна и родна структура радника.....	27
5.3. Број радника по годинама радног стажа.....	28
5.4. Социјални програм .....	28
<b>6. ФИНАНСИЈСКИ ПЛАН.....</b>	<b>30</b>
6.1. Укупан приход и расход.....	30
6.2. Прилог бр. 1 – Биланс успеха.....	31
6.3. Прилог бр. 2 – Биланс стања.....	32
6.4. Прилог бр. 3 – Извештај о новчаним токовима готовине.....	33
6.5. Планиране инвестиције у 2011. години.....	34
6.5.1. Инвестициона улагања /у дин./.....	34
6.5.2. Техничка структура инвестиција – укупно /у дин./.....	34
6.5.3. Извори финансирања – укупно.....	34
6.5.4. Инвестиције из сопствених средстава.....	35
6.5.5. План отплате кредита ЕБРД.....	35
<b>7. ПОЛИТИКА ЗАРАДА И ОСТАЛИХ РАСХОДА .....</b>	<b>34</b>
7.1. ПРИЛОЗИ У СКЛАДУ СА ИНСТРУКЦИЈОМ ОД 1 ДО 11.....	36
<b>8. ФОНД ЧАСОВА РАДА ЗА 2011. ГОДИНУ.....</b>	<b>45</b>
<b>9. ПЛАН ИНВЕСТИЦИЈА ЗА 2011. ГОДИНУ.....</b>	<b>48</b>

## ОСНОВНИ ПОДАЦИ О ПРЕДУЗЕЋУ

Пословно име : ЈАВНО КОМУНАЛНО ПРЕДУЗЕЋЕ ЗА ВОДОВОД И КАНАЛИЗАЦИЈУ NAISSUS

Скраћени назив: ЈКП NAISSUS

Правна форма : Јавно предузеће

Оснивач: СКУПШТИНА ГРАДА НИША

Број регистрационог улошка :1-427-00

Матични број: 07211856

Порески број – ПИБ : 100667004

Шифра делатности: 3600

Делатност: Скупљање, пречишћавање и дистрибуција воде

Капитал: 100 % Државни

Вредност уписаног капитала : 13.436.125,94 USD

Адреса седишта: Кнегиње Љубице 1/1, Ниш ,Србија

Електронска адреса : [info@naissus.co.rs](mailto:info@naissus.co.rs) ; web:www.naissus.co.rs

Телефон : 018-502-744 ; Факс : 018-502-715;502-612

Директор: Александар Митић, дипл.маш.инж.

Председник Управног одбора : Братислав Митић, електротех.телеком.

Председник Надзорног одбора: Милош Бојовић, дипл.правник

## Наш циљ је:

***"Снабдевати потрошаче довољним количинама здраве пијаће воде, пружати услуге евакуисања и пречишћавања отпадних вода, а по одрживим ценама уз обезбеђење здравствене заштите и заштите животне средине"***

## 1. Профил предузећа

ЈКП Наиссус обавља делатност од посебног друштвеног интереса којим се обезбеђују услови живота и рада грађана, привредних и других субјеката на подручју града и пружају следеће услуге:

- скупљање, пречишћавање и дистрибуција воде ;
- одвођење отпадних употребљених вода;
- одвођење атмосферских вода са урбаних површина градском канализацијом;
- одржавање и чишћење уличних сливника и канала за атмосферске воде;

Предузеће обавља своју делатност на подручју 6 општина: Медијана, Панталеј, ЦрвениКрст, Палилула и Нишка Бања, а водом снабдева и општину Бабушница и насеља дуж ценовода Љуберађа-Ниш.

### 1.1. Историјат предузећа

**I век н. ере** - Почетак водоснабдевања римског насеља NAIS каптажом изворишта Каменичке реке

**1937 године** - Почетак савременог снабдевање Ниша квалитетном водом за пиће изградњом водовода на локацији Медијана

**1948 године** – Снабдевање града из укупно 12 цевастих бунара на локацији Медијана

**1953 године** - Организовано одвођење отпадних вода

**1962 године** - Ниш добија нових 300 л/сек. каптажом оближњег врела Студена

**1973 године** - Изградња основних сабирних колектора

**1988 године** -Ниш из више карстних врела добија додатних 800-1.450 л/сек. воде из водоводног система Љуберађа – Ниш

**2006 године** - Изградња мреже сабирних колектора

Водоснабдевање града Ниша се остварује преко територијално посебних водоводних система који су функционално међузависни:

- **Систем Студена** - каптажа природних извора карстних вода са сливног подручја Суве планине и доводни ценовод са објектима капацитета 220-340 л/с.
- **Систем Љуберађа- Ниш**-низ карстних природних извора Крупац, Мокра, Дивљана, Љуберађа са припадајућим водозахватима, црпним станицама, прекидним коморама и доводом дужине око 70 км. средњег годишњег капацитета од 850-1450 л/с.
- **Систем Медијана** - извориште подземне воде са вештачким прихрањивањем подземља са претходно пречишћеном водом из водотока реке Нишаве, капацитета 100-500 л/с.
- **Моравски водовод** - изворишта Пештер и Топлик са средњим годишњим капацитетом од 20 л/с.

Наведени системи са извориштима, доводним системом, одговарајућом дистрибутивном и разводном мрежом, пумпним станицама и резервоарима представљају Нишки Водоводни Систем ( НИВОС ). Њиме се снабдева око 240.000 људи и привреда града. Функционисање система је поуздано и стабилно, а присутан је и висок ниво контроле квалитета воде.

Нишки Канализациони Система (НИКАС) је глобално гледано по типу комбинована. Већи део градског подручја, нарочито ужег централног градског региона, чине колектори општег односно мешовитог типа, а у појединим периферним и новоизграђеним деловима града је изграђен сепаратни тип канализационе мреже.

## **1.2 Законски оквир који уређује пословање предузећа**

Законски оквир у коме предузеће послује, одређен је:

- Законом о привредним друштвима,
- Законом о јавним предузећима и обављању делатности од општег интереса,
- Законом о буџетском систему,
- Закон о комуналним делатностима,
- Закон о водама,
- Закон о заштити животне средине,
- Законом о планирању и изградњи,
- Закон о облигацијама,
- Закон о страним улагањима,
- Законом о безбедности и здрављу на раду,
- Законом о рачуноводству и ревизији,
- Законом о јавним набавкама,
- Закон о трговини и ценама,
- Закон о ПДВ-у,
- Закон о порезу на добит предузећа, Закон о порезу на имовину,
- Закон о ПИО, и др. законским актима
- Стратегија развоја Града Ниша
- Акциони план одрживог развоја града Ниша 2010-2014 , као и друге Одлуке које доноси оснивач.

Скупштина града донела је Одлуку о оснивању ЈКП Наиссус и Одлуку поверавању обављања комуналне делатности водоснабдевања и одвођење отпадних вода и Статут ЈКП Наиссус и Колективни уговор код послодавца ЈКП Наиссус Ниш.

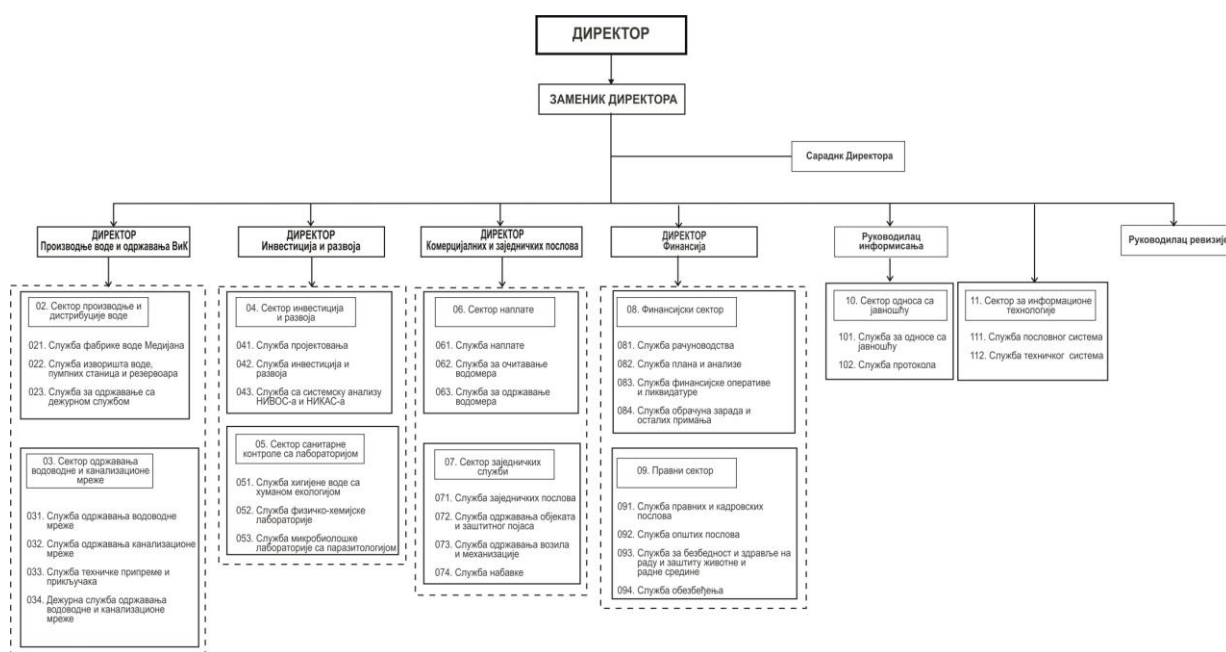
Управа предузећа донела је Правилник о рачуноводству и рачуноводственим политикама и Правилник о унутрашњој организацији и систематизацији послова у ЈКП за водовод и канализацију Наиссус- Ниш.

Према одредбама Статута органи Предузећа су :

- Управни одбор
- директор
- Надзорни одбор

### 1.3 Организациона структура предузећа

Предузеће је организовано према функционалном принципу у организационе целине – секторе сходно одредбама чл. 17. и 18. Статута Предузећа. Основни делови процеса рада у предузећу успостављени су према природи делатности уз одговарајући степен међузависности у њиховом раду у десет сектора. У оквиру сектора организоване су радне јединице: службе, одељења, радне групе, и реферати у зависности од обима и врсте послова. Детаљно регулисање унутрашње организације предузећа као целине и појединих делова процеса рада утврђује се посебним Правилником, којим се дефинише делокруг рада, начин координације делова процеса рада, попис послова, захтеви у погледу услова за распоређивање на одређене послове и радне задатке.



### 1.4 Извори финансирања пословања

Да би се обезбедила средства за финансијску одрживост предузећа у наредним годинама, потребна је темељна реформа цена и увођење принципа : **Услугу плаћа потрошач.**

То значи да цена треба да покрије оперативне трошкове производње и да обезбеди одржавање, обнову и развој капацитета за водоснабдевање. Реформа у области цена комуналних услуга је процес, и не може се спровести у једној години, и само на нивоу предузећа или локалне самоуправе већ у то мора бити укључена и држава. За целовиту реформу потребно је од три до пет година и она подразумева реструктурирање и самог предузећа. Само тако обезбедиће се тржишно пословање предузећа и остваривање општег интереса.

Средства за финансирање активности дефинисаних Програмом пословања за 2011. годину обезбедиће се:

- За покриће оперативних трошкова пословања и очување обима и квалитета услуга из пословног прихода предузећа;
- За изградњу објеката водоснабдевања и каналисања којима се проширују капацитети и побољшава квалитет услуга из средстава буџета локалне самоуправе, средстава буџета Републике Србије и средстава НИП-а.

## 2. ОСНОВЕ ЗА ИЗРАДУ ПЛАНА ЗА 2011 ГОДИНУ

### 2.1 Анализа пословног окружења

Испорука воде и одвођење отпадних вода има одређене специфичности у односу на друге производе и услуге укључујући и комуналне. У водоснабдевању и одвођењу отпадних вода не постоји конкуренција, па ова делатност има карактеристике природног монопола. Са друге стране улога оснивача у одређивању услова пословања и висине цена је велика те се може говорити о контролисном монополу.

Инсталиране капацитете за дистрибуцију воде треба прилагодити захтевима максималне потрошње на дневном, месечном и годишњем нивоу, а капацитете за одвођење отпадних вода димензионисати тако да без проблема прихвате отпадне воде фекалне, индустријске и атмосферске.

➤ **Добављачи** - Примена Закона о јавним набавкама започела је 2002 године и јасно дефинише процедуру набавке. *Обавезе према добављачима преузимају се спровођењем процедуре јавних набавки и сервисирају у прописаном року.* Многи уговори за набавку добара, услуга и радова не потпишу због недостатка ликвидних средстава. Недостатак ликвидних средстава је последица ниске стопе наплате од купаца који су примили нашу услугу.

Тржиште набавке неопходних елемената за организовање производње и пружање услуга последњих година доживело је велике промене. Поред тога што је сужено, квалитет је врло често испод захтеваног, стандарди из ранијих година напуштени, а нови су врло често недовољно јасно дефинисани. Многих врста материјала нема на домаћем тржишту па смо упућени на увоз. Добављачи улазних компоненти су тржишно оријентисана предузећа, а последњих година то су приватне домаће и ино компаније

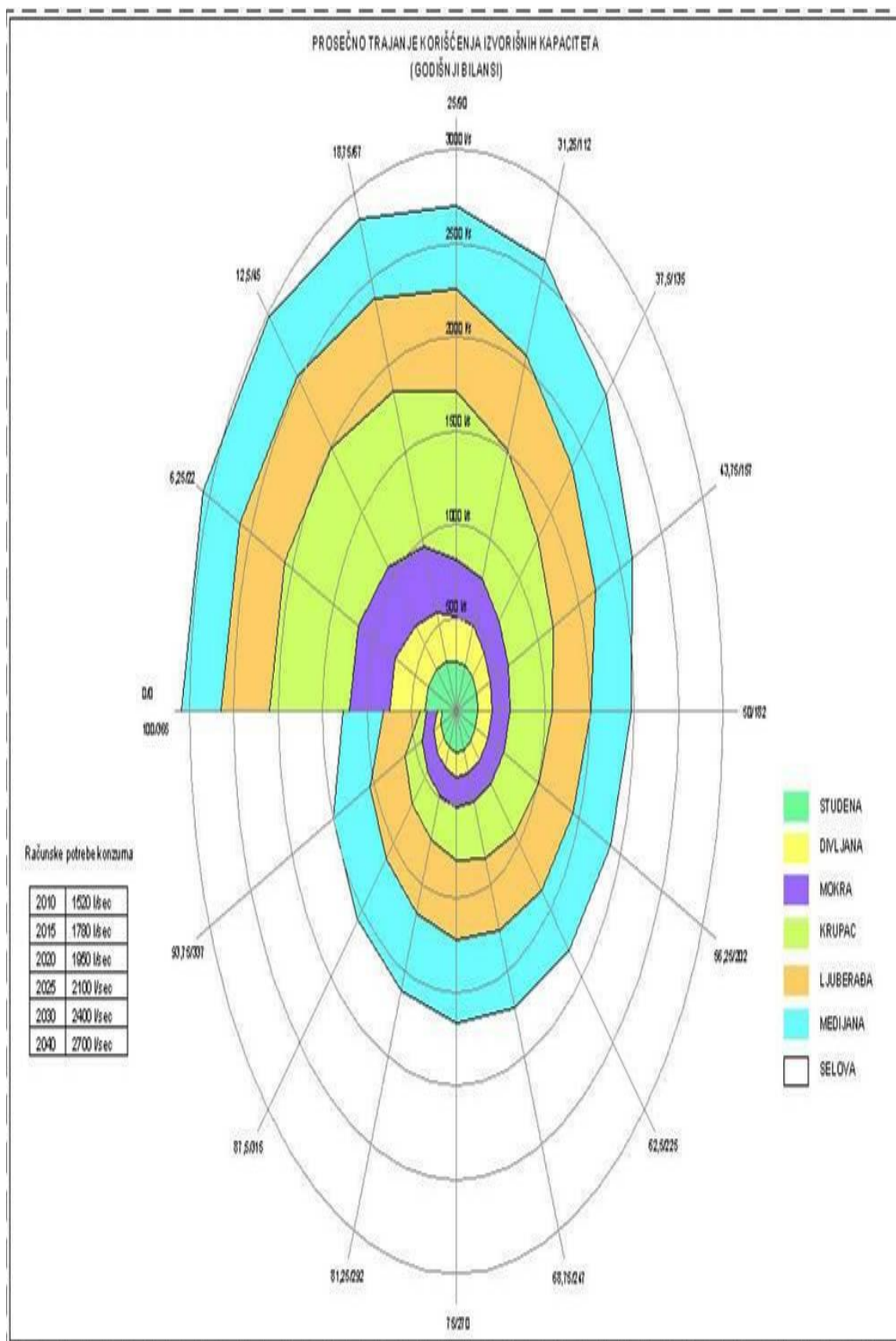
➤ **Купци** - Корисници наших производа и услуга су становништво и привреда града Ниша, СО Бабушница и СО Бела Паланка. Испорука воде врши се континуирано, а рачуни за пружену услугу испостављају крајем месеца. Рок за плаћање услуга је 20 дана од дана добијања рачуна, а најсавеснији потрошачи плаћају у року од 45 дана. Проценат наплате потраживања последњих година показује тренд опадања, због лошег стања у привреди, осиромашења становништва и утицаја Закона о реструктурирању, али и због несавесног понашања наших потрошача, који троше велике количине воде, што резултира високим рачунима и наравно неплаћањем истих.

### 2.2 Процена ресурса предузећа

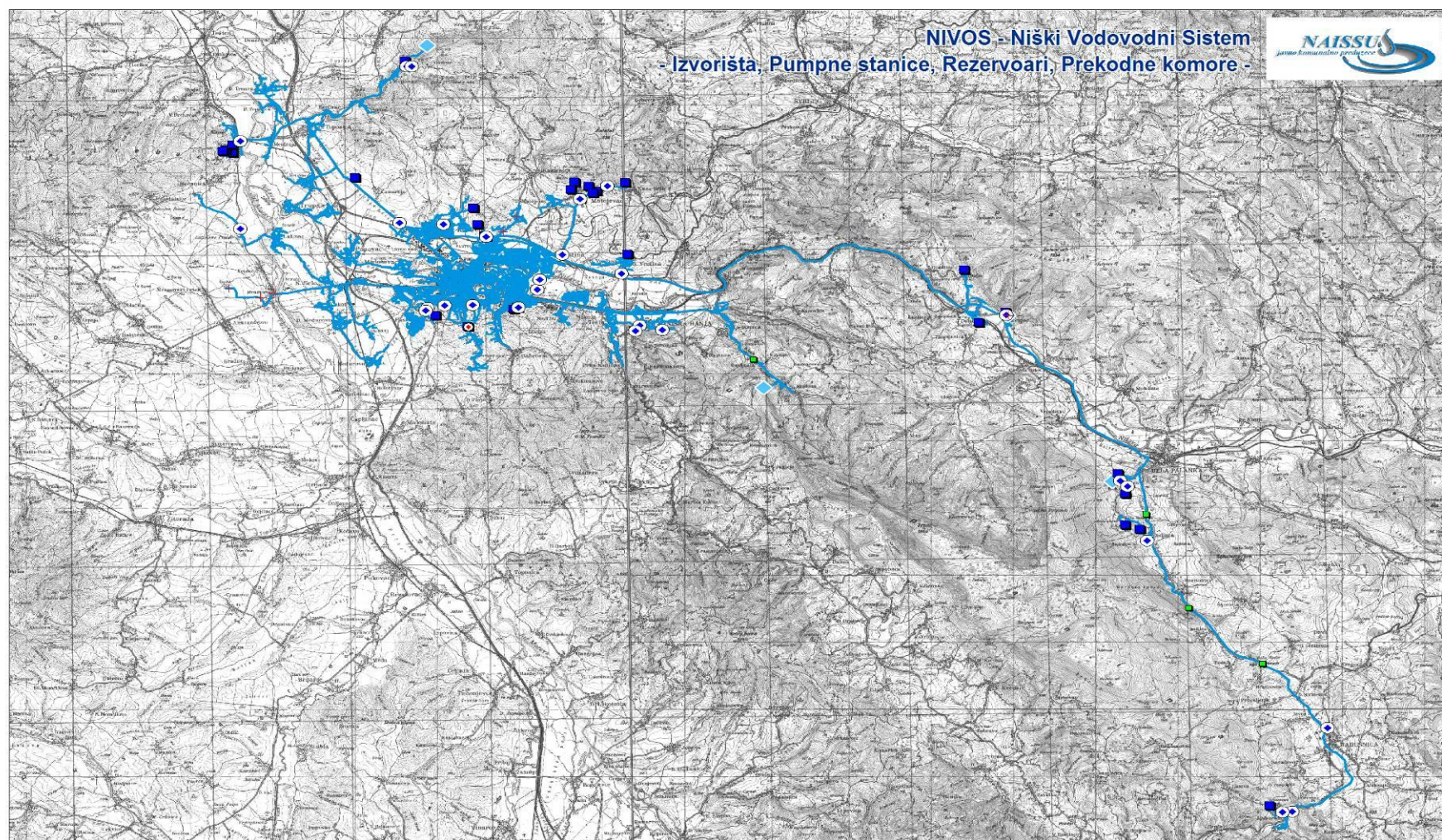
Водоводни систем покрива територију површине од око 36 км<sup>2</sup> и најудаљеније извориште са кога се допрема вода цевоводима удаљено је 71 км. од Ниша.

Главни ресурси воде су систем Студена одакле се обезбеђује око 25% укупних количина воде и систем Љуберађа – Ниш који са 4 карстна извора обезбеђује око 60% укупних количина воде. Систем Медијана је посебно значајан у периоду слабе издашности карстних изворишта и шпигевима потрошње када се вода из Нишаве која се претходно прихрањује и пречишћава у водозаштићеном појасу од 220 хектара земљишта и користи као допуна капацитета.

Процењује се да око 75% становништва на урбаној територији Града користи системе за прикупљање употребљених отпадних вода које се системом канализационе мреже одводе до директног излива у Нишаву. Пречишћавање отпадних вода се не врши а у току је израда Студије изводљивости третмана отпадних вода. Имовину предузећа чине резервоари, црпне станице, прекидне коморе и веома развијена водоводна мрежа од око 1.334 км дужине која обухвата доводни цевовод, дистрибутивну мрежу са прикључним везама, као и канализациона мрежа у дужини од око 857 км. Приказ ресурса предузећа дат је као прилог: мапе 1-6.

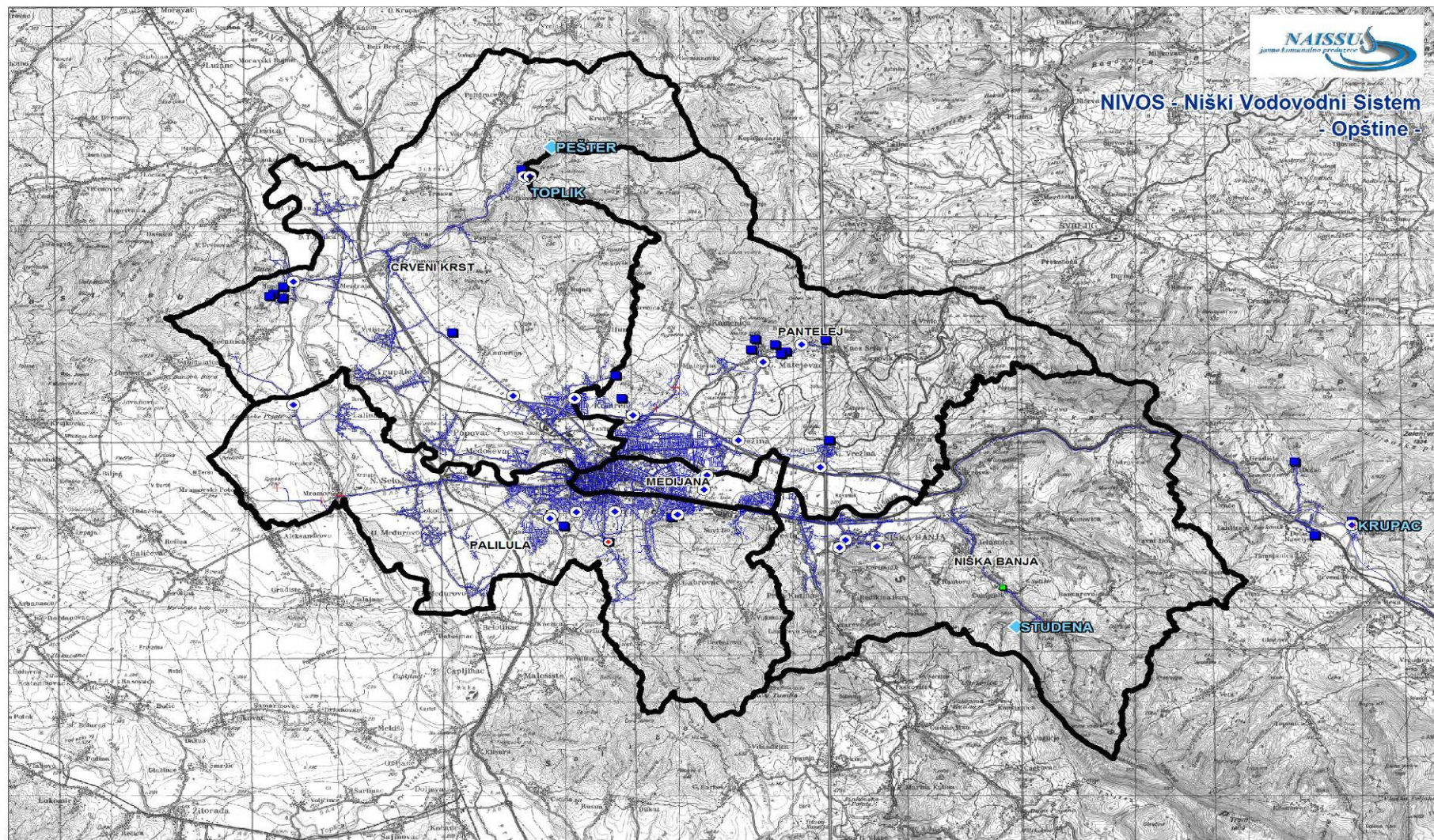






МАПА 2





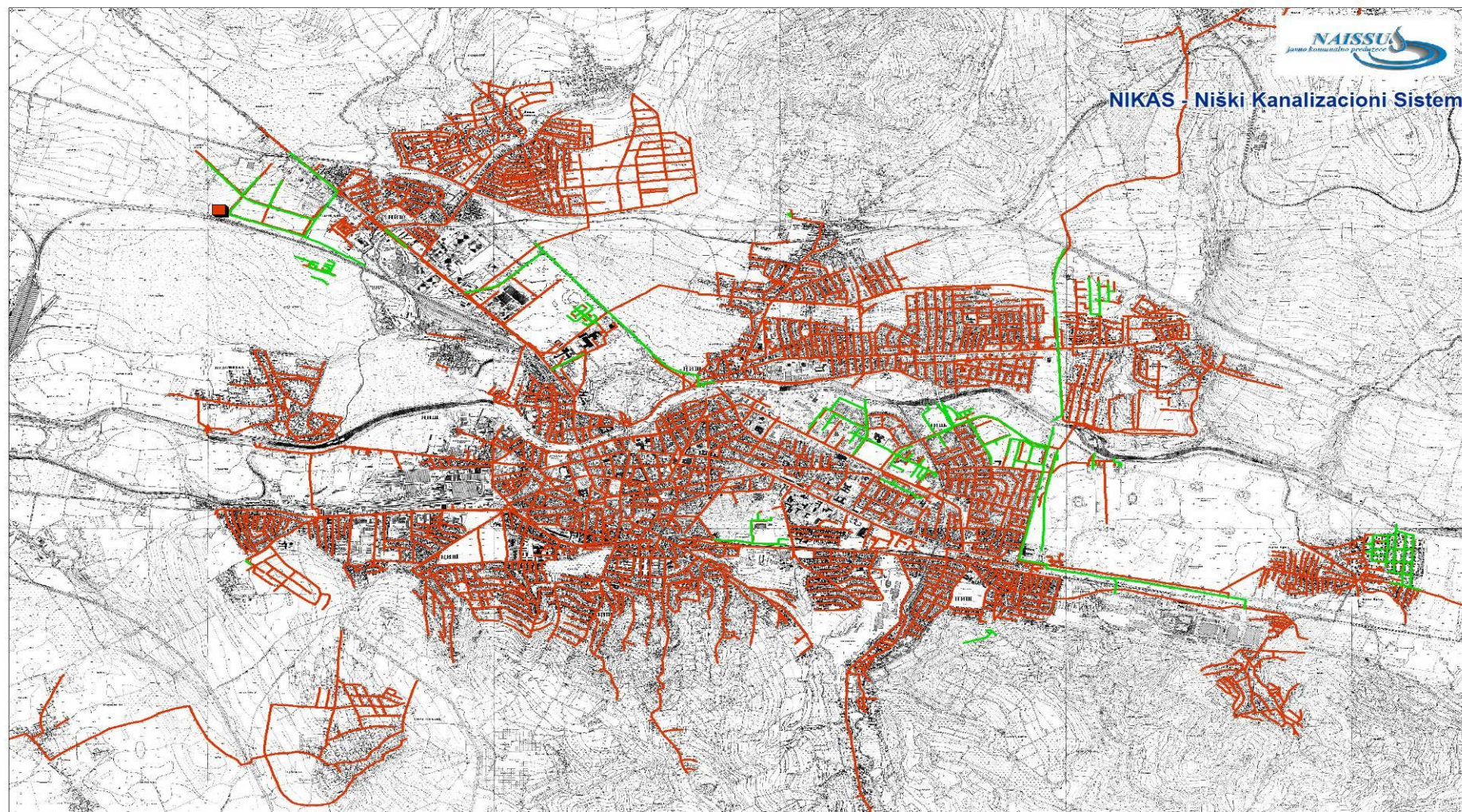
МАПА 3





МАПА 4





МАПА 5



## 2.3 Процена резултата пословања за 2010 годину

Процена резултата пословања за 2010 годину извршена је на основу остварених резултата у пословању за период I-IX 2010 г. и очекиваних активности до краја пословне године.

у 000 дин.

П О З И Ц И Ј А	АОП	План 2010	Остварено I-IX 2010	Процена 2010	Индекс 5/3
1	2	3	4	5	6
<b>А. ПРИХОДИ И РАСХОДИ ИЗ РЕДОВНОГ ПОСЛОВАЊА I ПОСЛОВНИ ПРИХОДИ (202+203+204-205+206)</b>	<b>201</b>	<b>1,240,332</b>	<b>777,854</b>	<b>1,111,900</b>	<b>89.6</b>
1. Приходи од продаје	202	1,205,332	743,278	987,000	81.9
2.. Приходи од активирања учинака	203				
3.. Повећање вредности залиха учинака	204		112		
4. Смањење вредности залиха учинака	205				
5. Остали пословни приходи	206	35,000	34,464	124,900	356.9
<b>II ПОСЛОВНИ РАСХОДИ (208 до 212)</b>	<b>207</b>	<b>1,123,467</b>	<b>739,145</b>	<b>1,015,227</b>	<b>90.4</b>
1. Набавна вредност продате робе	208				
2. Трошкови материјала	209	120,000	86,762	60,000	50.0
3. Тр. зарада, накнада зар. и остали лични р	210	679,606	471,295	641,727	94.4
4. Трошкови амортизације и резервисања	211	200,000	97,627	130,000	65.0
5. Остали пословни расходи	212	123,861	83,461	183,500	148.1
<b>III ПОСЛОВНА ДОБИТ (201 - 207)</b>	<b>213</b>	<b>116,865</b>	<b>38,709</b>	<b>96,673</b>	<b>82.7</b>
<b>IV ПОСЛОВНИ ГУБИТАК (207 - 201)</b>	<b>214</b>	<b>0</b>	<b>0</b>	<b>0</b>	<b>0.0</b>
<b>V ФИНАНСИЈСКИ ПРИХОДИ</b>	<b>215</b>	<b>10,000</b>	<b>7,536</b>	<b>10,000</b>	<b>100.0</b>
<b>VI ФИНАНСИЈСКИ РАСХОДИ</b>	<b>216</b>	<b>54,000</b>	<b>27,977</b>	<b>38,000</b>	<b>70.4</b>
<b>VII ОСТАЛИ ПРИХОДИ</b>	<b>217</b>	<b>120,000</b>	<b>41,945</b>	<b>90,000</b>	<b>75.0</b>
<b>VIII ОСТАЛИ РАСХОДИ</b>	<b>218</b>	<b>192,865</b>	<b>202,181</b>	<b>230,000</b>	<b>119.3</b>
<b>IX ДОБИТ ИЗ РЕДОВНОГ ПОСЛОВАЊА (213-214+215-216+217-218)</b>	<b>219</b>	<b>0</b>	<b>0</b>	<b>0</b>	
<b>X ГУБИТАК ИЗ РЕДОВНОГ ПОСЛОВАЊА(214-213-215+216-</b>	<b>220</b>	<b>0</b>	<b>141,968</b>	<b>71,327</b>	
<b>НЕТО ДОБИТАК ПОСЛОВАЊА КОЈЕ СЕ ОБУСТАВЉА</b>	<b>221</b>				
<b>НЕТО ГУБИТАК ПОСЛОВАЊА КОЈЕ СЕ ОБУСТАВЉА</b>	<b>222</b>		<b>525</b>		
<b>Б. ДОБИТ ПРЕ ОПОРЕЗИВАЊА (219-220+221-222)</b>	<b>223</b>	<b>0</b>	<b>0</b>	<b>0</b>	
<b>В. ГУБИТАК ПРЕ ОПОРЕЗИВАЊА (220-219+222-221)</b>	<b>224</b>	<b>0</b>	<b>142,493</b>	<b>71,327</b>	
<b>Г. ПОРЕЗ НА ДОБИТАК</b>					
1. Порески расход периода	225				
2. Одложени порески расходи периода	226		173		
3. Одложени порески приходи периода	227				
<b>Д. ИСПЛАЋЕНА ЛИЧНА ПРИМАЊА ПОСЛОДАВЦУ</b>	<b>228</b>				
<b>Б. НЕТО ДОБИТАК (223-224-225-226+227-228)</b>	<b>229</b>	<b>0</b>	<b>0</b>	<b>0</b>	
<b>Е. НЕТО ГУБИТАК (224-223+225+226-227+228)</b>	<b>230</b>	<b>0</b>	<b>142,666</b>	<b>71,327</b>	

### 3. СТРАТЕГИЈА И ЦИЉЕВИ У 2011 ГОДИНИ

Сходно одредбама Закона о комуналним делатностима којим су дефинисане активности предузећа и ниво услуга који пружамо корисницима и тренутне опремљености средствима рада за 2011 годину дефинишемо следеће циљеве:

- одржати постигнути ниво санитарно-хигијенске исправности воде за пиће;
- одржати континуирано снабдевање водом свих корисника који су прикључени на водоводну мрежу у складу са прописима из ове области;
- одржати постигнут ниво сакупљања и одвођења отпадних вода ;
- пратити систематизоване показатеље о појавама које узрокују губитке на мрежи;
- континуирано радити на ажурирању података о корисницима;
- усклађивати укупне ресурсе и рационализовати процес производње ;
- предузимати ефикасније методе у наплати услуга и прикупљања обртних средстава;
- унапређивати комуникацију са корисницима;

#### 3.1. Елементи за целовито сагледавање цена и политика цена

Смернице политике регулисаних цена као битан елемент планирања одређене су Меморандумом о буџету и економској и фискалној политици за 2011. годину са пројекцијама за 2012. и 2013. годину који је донела Владе Републике Србије. Утврђено је да ће се наставити са политиком усклађивања регулисаних цена на економским принципима а полазећи од макроекономских показатеља пре свега пројектоване инфлације и пројектованог раста потрошачких цена .

Цена коштања воде и услуга канализације утврђена је на основу калкулативних елемената које дефинише чл.24 Закона о комуналним делатностима и обухвата само оперативне трошкове пословања и трошкове одржавања, без укључивања развојне компоненте.

Начело 38. Оквирне директиве ЕУ о водама одређује ниво цене према следећем:

*„.....Земље чланице узеће у обзир начело повратка трошкова коришћења вода, укључујући и трошкове за заштиту околине и коришћења ресурса повезане са штетама или негативним последицама по водну околину, посебно у складу са начелом .... "загађивач плаћа" ...*

Израчунавање тарифа које покривају оперативне трошкове пословања, учешће појединих трошкова и ниво који цена треба да обезбеди дефинисан је у табели:

Р.бр.	Елементи	ПЛАН 2011		
		Трошкови	% учешћа	Цена дин/м3
1	Оперативни трошкови и трошкови одржавања	1.097.054.160	77,61	51,77
2	Амортизација	210.000.000	14,86	9,91
3	Трошкови камата за финансирања кредита	49.000.000	3,47	2,31
4	Резерва за ненаплаћене рачуне	0	0,00	0,00
6	Добит	0	0,00	0,00
7	<b>УКУПНО ТРОШКОВИ ПОСЛОВАЊА</b>	<b>1.356.054.160</b>	<b>95,93</b>	<b>64,00</b>
8	Средства за отплату кредита ЕБРД	57.500.000	4,07	2,71
9	<b>УКУПНО</b>	<b>1.413.554.160</b>	<b>100,00</b>	<b>66,71</b>

Цена коштања воде и услуга канализације утврђена је на износ од 64,00 дин/м3 за производњу од 36.410.256 м3 на годишњем нивоу и обим продаје за исти период од 21.189.095 м3, уз услов да сви корисници услуга плаћају исту цену и уз услов да се обезбеди 100 % наплате по издатим рачунима. Реализацијом свих планираних параметара предузеће остварује приход довољан да покрије све оперативне трошкове пословања и трошкове одржавања. За улагања у проширење капацитета и побољшање квалитета услуга средства треба тражити из других извора. У случају да оснивач ( Скупштина Града Ниша) не преузме обавезу отплате кредита у периоду до 2015. године цену воде треба увећати још за 2,71 дин/м3 како би се обезбедила средства за уредно сервисирање кредита ЕБРД прерачунато по курсу еура од 115 дин. тако да просечна продајна цена износи 66,71 дин/м3

Политиком продаје дефинисане су категорије корисника и планиране продајне цене воде и услуга канализације по појединим категоријама корисника у 2011 год. што је приказано у следећој табели.

ПЛАН ПРОДАЈНИХ ЦЕНА ВОДЕ И КАНАЛИЗАЦИЈЕ ПО М3 ЗА 2011. ГОДИНУ				
категорија	ЦЕНЕ 31.12. 2010 ГОД.		ПЛАН ЗА 2011 ГОД.	
	Вода	Канал.	Вода	Канал.
Домаћинства	36,97	7,02	41,89	7,95
Остали корисници	92,52	17,59	104,83	19,93
Корисници који сами одржавају водоводну мрежу	33,27		37,70	
Бабушница	15,00		16,55	

### 3.2. Позиционирање на тржишту

Испорука воде и одвођење отпадних вода има одређене специфичности у односу на друге производе и услуге укључујући и комуналне. У водоснабдевању и одвођењу отпадних вода не постоји конкуренција, па ова делатност има карактеристике природног монопола. Са друге стране улога оснивача у одређивању услова пословања и висине цена је велика те се може говорити о контролисном монополу.

### 3.3. План промотивних активности

Основна делатност предузећа је директно везана за живот и здравље људи, те је сходно томе од несумњиве важности односа поверења и сигурности који постоји између наших корисника и предузећа, тј. свега што представља активност предузећа коме грађани највише верују.

Највећи посао у креирању односа поверења свакако јесте у перманентном одржавању тих односа, што се постиже: потпуном отвореношћу предузећа за сва питања, давању прецизних и брзих одговора на иста, сталном присутношћу у свим облицима медија, организовањем разних акција и кампања, стручним трибинама, едукацијом свих корисника без обзира на старосну доб и свим другим облицима маркетинга.

Анализирајући планске активности ЈКП "Naissus" за 2011. годину и следећи визију и мисију Предузећа, Сектор за односе са јавношћу је припремио план за организацију и извођење неколико централних догађаја, који ће поред осталих редовних активности Сектора, бити усмерени на одржавању и развијању поверења између корисника и Предузећа.

➤ **"Заштита вода на локалном и глобалном нивоу"**

Трибина коју ЈКП "Naissus" и НВО сектор еколошке оријентације, организују поводом Светског дана вода - 22.03.2011.год.

➤ **"Отпадне воде, комунални чврсти отпад и опасан отпад"**

Међународно саветовање које ће бити одржано од 05. до 08.априла 2011. године у Нишкој Бањи, у организацији Удружења за технологију воде и санитарно инжињерство Србије и ЈКП "Naissus", на којој се очекује учешће домаћих и страних представника свих релевантних институција и предузећа из ове области.

➤ **"Отворени дан водовода"**

Акција која се у свом првом извођењу, октобра 2010. год. показала као одличан пример успостављања добре и директне комуникације са нашим млађим корисницима, ученицима основних школа. Наставак ове и овакве јединствене акције, бар када су водоводи у Србији у питању, је наше задовољство али обавеза да сваког пута будемо што бољи домаћини и пружимо што више података нашим гостима, у неком од објеката ЈКП "Naissus".

➤ **"Рационална потрошња воде у летњим месецима"**

Традиционална акција која кроз низ едукативних активности, трибина, штампаног материјала и др., апелује на свест наших корисника да се према води, посебно у летњим месецима мора приступати са великом пажњом и размишљањем о води као општем добру које је намењено свима.

➤ **"Плаћам воду, улажем у будућност"**

Акција која је нажалост резултат наше стварности, којом разним едукативним активностима, трибинама, штампаним материјалом и планским појављивањем у свим облицима медија, покушавамо да подигнемо свест о неопходности редовног измиривања обавеза од стране наших корисника и опасности која се занемаривањем својих обавеза може десити.



➤ **"Водовод спаја село и град"**

Едукативне акције и трибине на терену, које ће бити спровођене у оквиру ширења градске водоводне мреже и преузимања сеоских водовода од стране ЈКП "Naissus". Акција има за циљ упознавања наших будућих корисника са правима и обавезама које они добијају са добијањем водовода и услуга ЈКП "Naissus", али и да пружи сва потребна знања о значају воде и њеном чувању данас.

Остали послови из домена односа са јавношћу као што су: рад Услужног центра ЈКП "Naissus", рад "Call centra - ЈКП "Naissus", интернет презентација предузећа са сталним ажурирањем података, корпоративни портал предузећа са сталним ажурирањем података, дневно ажурна комуникација са свим облицима и врстама медија, итд. постали су саставни део редовних активности Сектора за односе са јавношћу, што само доприноси стварању нових професионалних и стручних изазова које носи ова изузетно важна област, неопходна за квалитетно функционисање сваког предузећа или институције.

### **3.4. Критеријуми за коришћење средстава за помоћ, спортске активности, пропаганду и репрезентацију**

#### **3.4.1. Критеријуми за утврђивање накнаде Председника Управног и Надзорног одбора и накнаде члановима Управног и Надзорног Одбора и директора предузећа:**

Према одредбама чл. 22, 22 а и 22 б Закона о Јавним предузећима и обављања послова од јавног интереса, а полазећи од резултата пословања предузећа утврђују се следећи критеријуми:

Законом о привредним друштвима, Законом о јавним предузећима и обављању послова од јавног интереса као органи предузећа утврђени су: Управни одбор, Директор као орган пословодства и Надзорни одбор као орган надзора.

Послови органа предузећа ближе су дефинисани Статутом Предузећа. У складу са Статутом, директор организује и води пословање, заступа предузеће, стара се о законитости рада и одговара за законитост рада предузећа, доноси Акт о систематизацији уз сагласност Управног одбора и врши друге послове утврђене законом и Статутом.

Управни одбор дефинише пословну политику предузећа, доноси Програм пословања, одлучује о статусним променама предузећа и врши друге послове у складу са Статутом. Надзорни одбор врши надзор над целокупним пословањем предузећа. Средства за исплату накнаде за рад председника и чланова Управног и Надзорног Одбора планирају се на основу Закључка Градског већа града Ниша бр.144/39/2009-03 од 05.02.2009.год.

Маса за исплату зарада директора садржана је у укупном износу планираних средстава за зараде запослених за 2011. годину у укупном износу од 2.233.114 дин., што је на нивоу планираних средстава за 2010. годину кориговано за планирани раст зарада у 2011.год. Исплата зарада директора вршиће се у оквиру исплате обрачунатих зарада запосленима, а на основу утврђене цене рада за месец и коефицијента сложености посла, у оквиру расположивог износа средстава за исплату зарада а у зависности од пословно финансијских резултата. У случају да предузеће не обезбеди исплату зарада за све запослене раднике у складу са чланом 53 Колективног уговора зарада директора биће умањена до износа за који се умањује основна цена рада свих запослених. Уколико предузеће оствари позитиван финансијски резултат директор нема права на исплату бонуса и награда.

**3.4.2. Критеријуми за коришћење средстава за рекламу и пропаганду** планирају се према посебном елаборату руководиоца за односе са јавношћу. У складу са планираним резултатима дефинишу се намене, облици улагања и начин спровођења. Одлуку о појединачим улагањима у оквиру планираног износа, доноси Директор Предузећа ценећи значај и целисходност сваког појединачног расхода и утицај истих на пословање предузећа. Планирани износ за ове намене за 2011 год. износи 0,4% од пословног прихода.

**3.4.3. Критеријуми за коришћење средстава за репрезентацију** планирају се на основу очекиваног броја пословних догађаја, посета пословних партнера, активности Удружења водовода и канализације, јубилеја предузећа и јубилеја добровољних давалаца крви, традиционалних сусрета са другим водоводима, пријема пензионера и других пословних догађаја. Одлуку о појединачим улагањима у оквиру планираног износа, доноси Директор ценећи значај и целисходност сваког појединачног расхода и утицај истих на пословање предузећа. Планирана средства за ову намену износе до 0,5% пословног прихода.

**3.4.4. Критеријуми за коришћење средстава за спортске активности,** учешћа запослених на такмичењима које организују Синдикат Републике Србије, такмичења између комуналних предузећа и у оквиру Града. Одлуку о појединачим улагањима у оквиру планираног износа, доноси Директор предузећа сразмерно броју чланова синдиката а ценећи значај и целисходност сваког појединачног расхода и утицај истих на пословање предузећа. Планирани износ за ову намену износи до 900.000 дин.

**3.4.5. Критеријуми за коришћење средстава за разне врсте помоћи физичким и правним лицима** планирају се на основу процењеног броја потреба за издвајањем средстава за те намене. Одлуку у појединачном износу доноси Директор Предузећа, ценећи целисходност сваког појединачног расхода и утицај истих на пословање предузећа. Планирана средства за ову намену износе до 0,1% пословног прихода.

**3.4.6. Одлуку о начину расподеле остварене нето добити и покрића губитка** доноси Управни Одбор Предузећа, на основу чл. 21 Закона о Јавним Предузећима, а у складу са Законом о рачуноводству и ревизији, Међународним рачуноводственим стандардима, и према посебним актима Предузећа и Оснивача. Остварена нето добит усмераваће се за:

- статутарне резерве
- уплатом оснивачу на прописан рачун јавних прихода
- повећање капитала
- и усклађивање зарада у складу са кретањем продуктивности рада

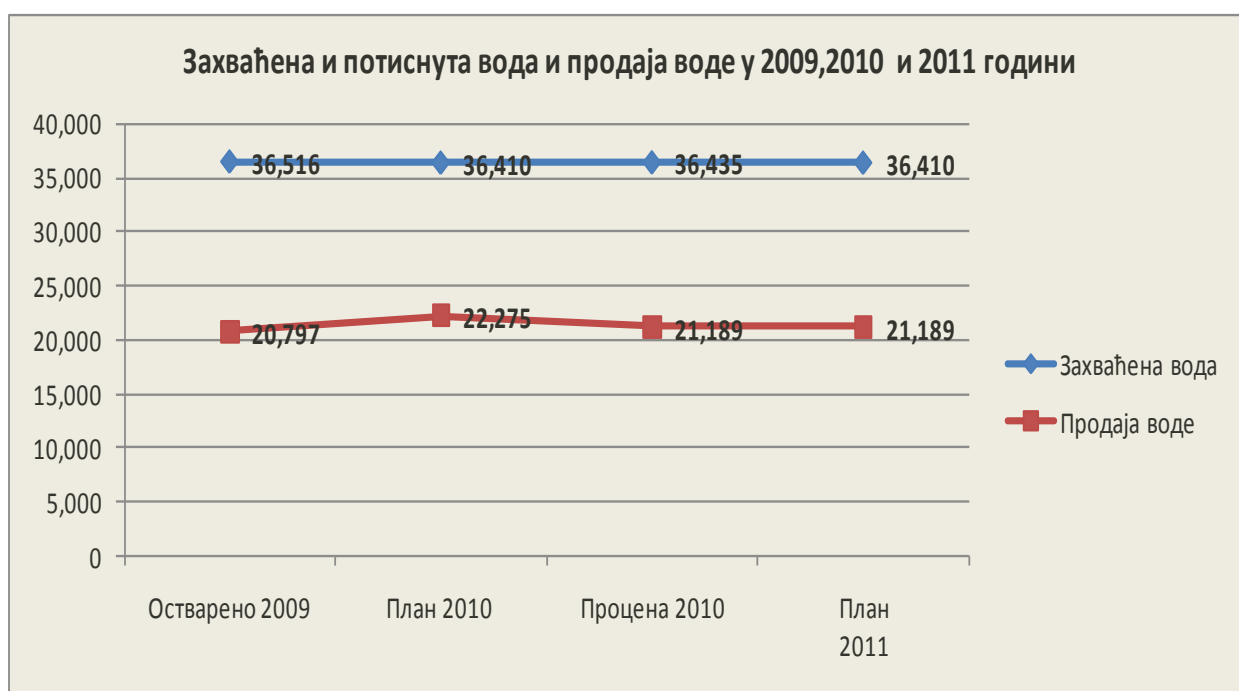
## 4. ПРОИЗВОДЊА И ПРОДАЈА У 2011 ГОДИНИ

### 4.1 Производња и продаја

Физички обим производње и услуга

Ред бр.	Назив производа - услуге	Јед. мер е	Остварено 2009	План 2010	Процена 2010	План 2011	Индекс		
							5/4	6/4	7/6
1	2	3	4	5	6	7	8	9	10
2	Захваћена и потиснута вода	м3	36.515.658	36.410.256	36.435.307	36.410.256	99,7	99,8	99,9
3	Продаја воде	м3	20.797.353	22.274.536	21.189.095	21.189.095	107,1	101,9	100,0
4	Одвођење отпадних вода	м3	14.679.450	17.150.224	15.690.329	15.690.329	116,8	106,9	100,0
5	*Остале делатности								

\*Подаци о физичком обиму осталих делатности су садржани у посебној табели осталих делатности према врстама услуга која следи.

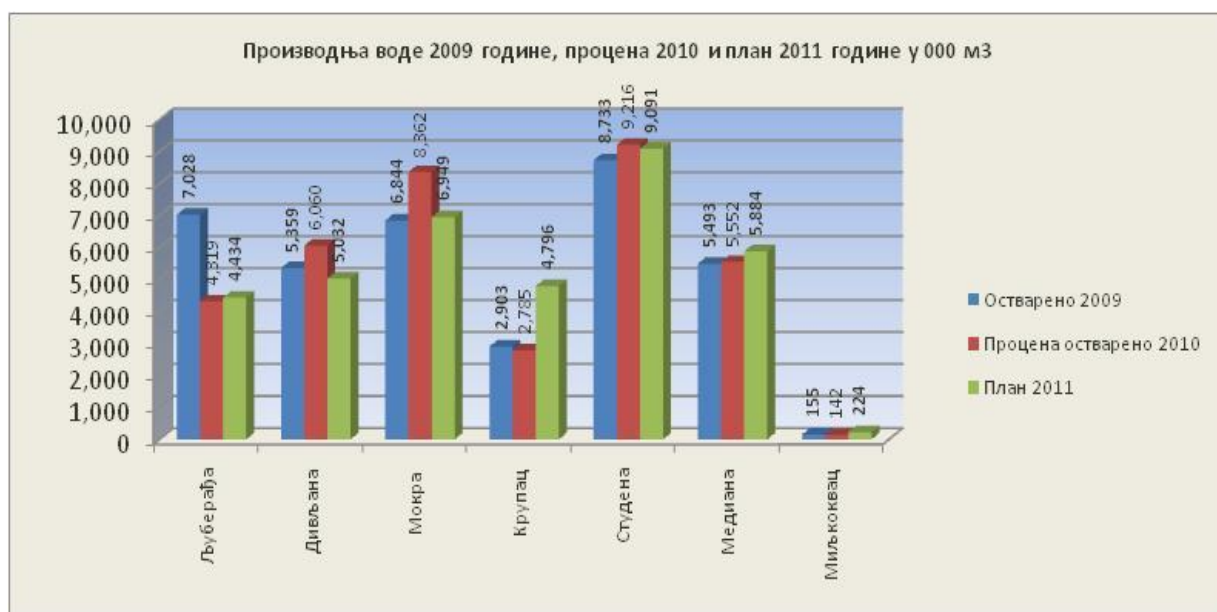


#### 4.1.1 План производња воде у м3 у 2011 години

Планирана производња воде за 2011. годину од 36,410,256 м<sup>3</sup> пројектована је на основу расположивих капацитета, анализе предлога о средњим месечним протоцима у периоду 1994-2010 год. и на бази искуствених процена. Велики утицај на расположивост капацитета свих врела, на годишњем, месечном и дневном нивоу, има хидролошка ситуација у години.

##### План производња воде у м3 у 2011 год.

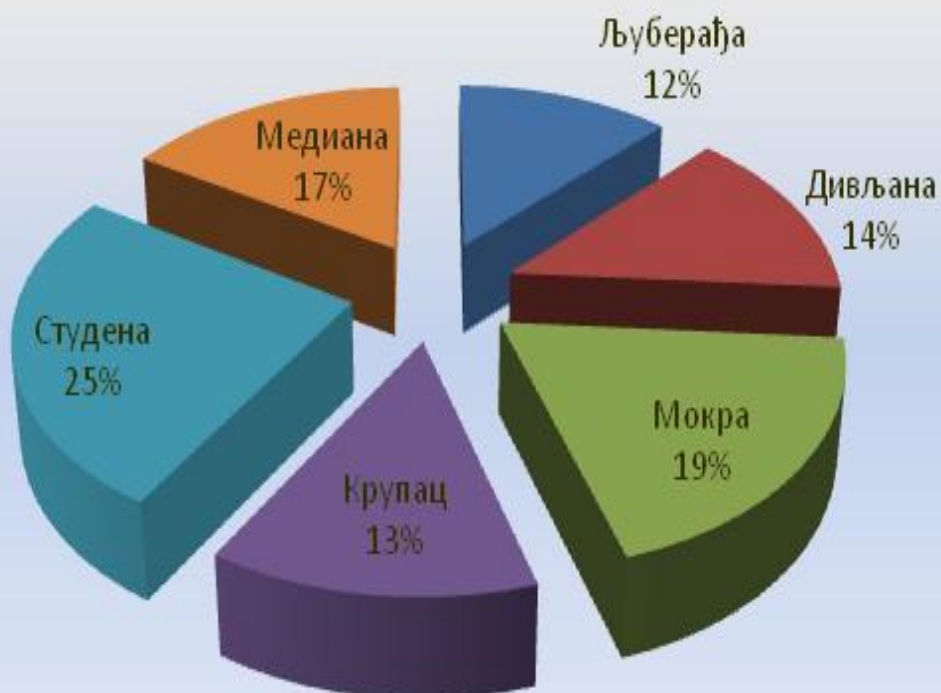
Р.бр.	Извориште	Остварено 2009	л/с	% учешћа	Процена остварено 2010	л/с	% учешћа	План 2011	л/с	% учешћа
1	2	3	4	5	6	7	8	9	10	11
1	Љуберађа	7.028.048	222,0	19,2%	4.318.721	138,4	11,9%	4.434.221	140,2	12,2%
2	Дивљана	5.358.942	170,6	14,7%	6.060.083	191,6	16,6%	5.031.504	160,3	13,8%
3	Мокра	6.844.025	216,8	18,7%	8.361.638	264,9	22,9%	6.949.152	220,8	19,1%
4	Крупац	2.903.035	91,4	8,0%	2.784.627	87,8	7,6%	4.796.064	151,8	13,2%
5	Студена	8.733.218	277,6	23,9%	9.215.973	292,0	25,3%	9.091.440	288,3	25,0%
6	Медиана	5.493.226	174,3	15,0%	5.552.432	176,3	15,2%	5.884.272	186,3	16,2%
7	Миљковац	155.164	4,8	0,4%	141.833	4,5	0,4%	223.603	7,1	0,6%
8	УКУПНО	36.515.658	1.157,5	100,0%	36.435.307	1.155,5	100,0%	36.410.256	1.154,8	100,0%



План производња воде л/сец у 2011 год.

Месец	Процена 2010	Љуберађа	Дивљана	Мокра	Крупац	Студена	Медиана	Мор. водовод	Укупно л/с
јан	1.127	70	230	300	70	290	170	5	1.135
фебр.	1.165	70	260	300	80	300	170	5	1.185
март	1.133	70	260	300	10	300	165	5	1.110
април	1.167	70	270	310	20	300	80	7	1.057
мај	1.110	112	205	340	160	310	0	8	1.135
јун	1.176	130	170	260	330	315	0	10	1.215
јул	1.227	230	90	140	200	315	220	10	1.205
авг	1.224	250	70	120	180	290	300	10	1.220
септ	1.182	250	68	100	182	260	320	10	1.190
октоб	1.129	200	70	110	190	250	320	5	1.145
нов	1.119	160	90	150	200	260	270	5	1.135
дец	1.106	70	140	220	200	270	220	5	1.125
Укупно	1.155	140	160	221	152	288	186	7	1.155

Процентуално учешће изворишта у систему НИВОС-а



#### 4.1.2. Квалитет воде

Служба санитарне контроле са лабораторијом врши контролу узорака изворишта, црпних станица, магистралних цевовода, резервоара и водоводна мрежа, технолошких и отпадних вода у складу са Правилником о хигијенској исправности воде за пиће Сл. лист СРЈ 42/98.

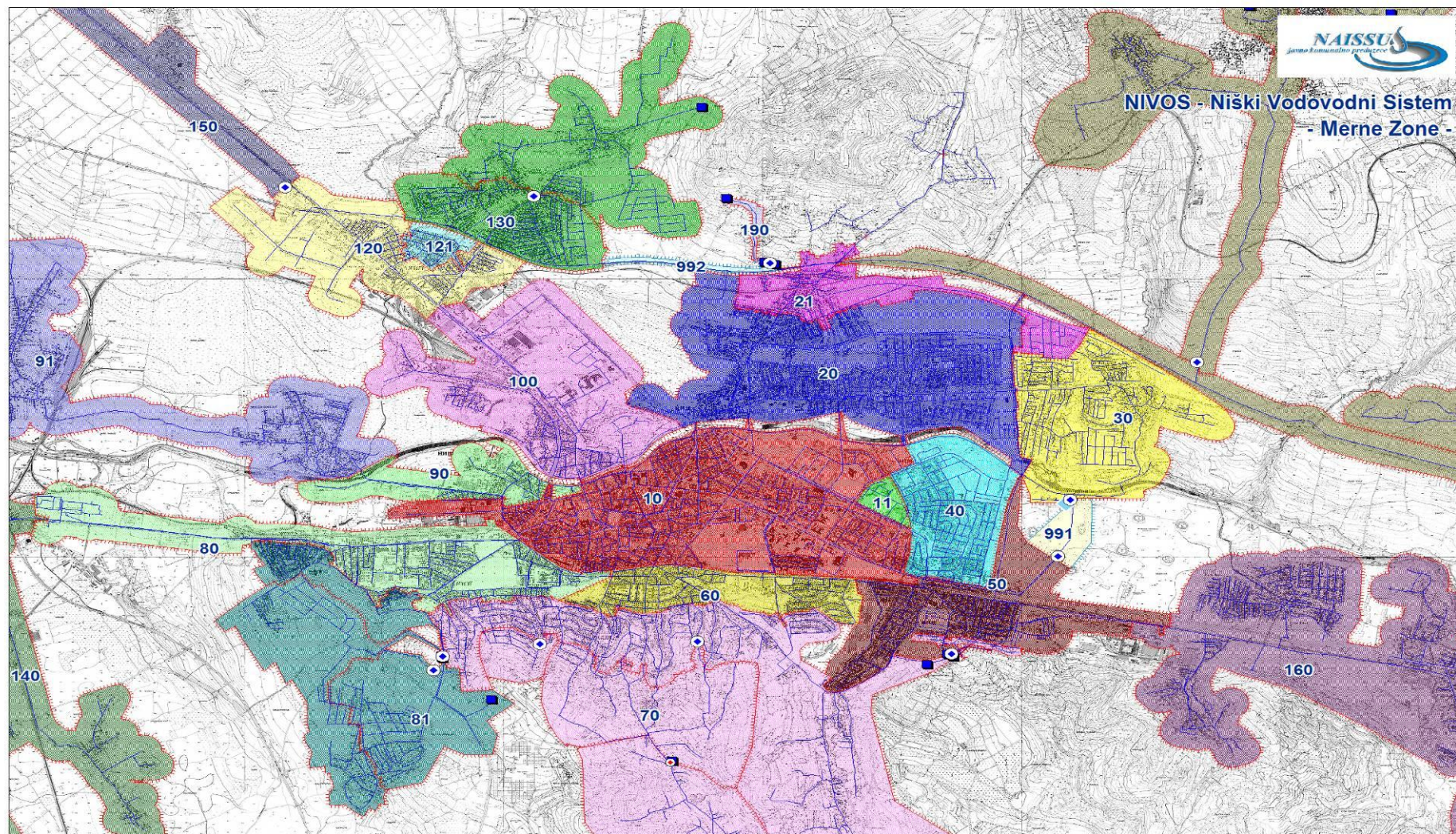
Задаци службе за контролу квалитета воде су узорковање и анализа узорака воде и оцена здравствене исправности воде која се упушта у дистрибутивни систем.

Поред контроле воде у физичко –хемијској и бактериолошкој лабораторији предузећа, врши се неопходан број анализа и у другим овлашћеним институцијама на нивоу града и Републике.

##### План испитивања хигијенске исправности вода у 2011 години :

Испитивање хигијенске исправност вода	Сектор санитарне контроле са лабораторијом ЈКП Нансус (хемија,микробиологија)	Институт за Јавно Здравље НИШ (хемија,микробиологија)	Градски Завод за Јавно Здравље Београд (паразитологија и биологија)	Институт за биолошка истраживања "Синиша Станковић" Београд	Завод за здравствену заштиту радника "Ниш" Служба лабораторијску дијагностику, Одсек за радијациону	Укупно
Прочишћена и дезинфикована вода за пиће	9.200	4.560	48	57	0	13.865
Природне подземне, нехлор. воде - изворишта	1.085	0	0	26	0	1.111
Подземне, површинске и технолошке воде	1.550	0	0	10	0	1.560
Отпадне воде	108	0	0	0	0	108
<b>УКУПНО</b>	<b>11.943</b>	<b>4.560</b>	<b>48</b>	<b>93</b>	<b>0</b>	<b>16.644</b>





МАПА 6



## 4.2 План продаје воде у 2011 години

Пројекција продаје воде, базирана на анализи потрошње у периоду протеклих 5 година, утврђена је на годишњем нивоу од 21.189.095 м<sup>3</sup> за све кориснике.

Полазне основе за план продаје воде су:

- активности да се “ скривени корисници” уведу у редовну евиденцију;
- настојање да се потрошња воде по становнику на дан сведе на 150лит.;
- да се обезбеди равномерна прерасподела расположивих количина у периоду максималних потреба а минималне производње;
- да се едукацијом корисника промени однос према расположивим и потребним количинама уз примену блок тарифе и економске цене воде.

Месец	Процена 2010	План 2011				Индекс 10=9/5
		Домаћинства	Остали потрошачи	Бабушница	Укупно (3+4+5)	
1	2	3	4	5	6	7
Јануар	1.846.067	1.367.374	388.797	89.896	1.846.067	100,0
Фебруар	1.550.474	1.104.120	357.902	88.452	1.550.474	100,0
Март	1.605.750	1.167.570	368.081	70.099	1.605.750	100,0
<b>I квартал</b>	<b>5.002.291</b>	<b>3.639.064</b>	<b>1.114.780</b>	<b>248.447</b>	<b>5.002.291</b>	100,0
<b>Јан-Март</b>	<b>5.002.291</b>	<b>3.639.064</b>	<b>1.114.780</b>	<b>248.447</b>	<b>5.002.291</b>	100,0
Април	1.843.310	1.348.183	419.828	75.299	1.843.310	100,0
Мај	1.710.143	1.270.280	359.245	80.618	1.710.143	100,0
Јун	1.819.619	1.334.874	370.855	113.890	1.819.619	100,0
<b>II квартал</b>	<b>5.373.072</b>	<b>3.953.337</b>	<b>1.149.928</b>	<b>269.807</b>	<b>5.373.072</b>	100,0
<b>Јан-Јун</b>	<b>10.375.363</b>	<b>7.592.401</b>	<b>2.264.708</b>	<b>518.254</b>	<b>10.375.363</b>	100,0
Јул	1.993.989	1.456.299	426.951	110.739	1.993.989	100,0
Август	1.826.254	1.305.888	387.191	133.175	1.826.254	100,0
Септембар	1.876.991	1.392.850	380.735	103.406	1.876.991	100,0
<b>III квартал</b>	<b>5.697.234</b>	<b>4.155.037</b>	<b>1.194.877</b>	<b>347.320</b>	<b>5.697.234</b>	100,0
<b>Јан-Сеп</b>	<b>16.072.597</b>	<b>11.747.438</b>	<b>3.459.585</b>	<b>865.574</b>	<b>16.072.597</b>	100,0
Октобар	1.614.894	1.157.452	351.784	105.658	1.614.894	100,0
Новембар	1.779.164	1.249.835	444.140	85.189	1.779.164	100,0
Децембар	1.722.440	1.239.532	408.787	74.120	1.722.440	100,0
<b>IV квартал</b>	<b>5.116.498</b>	<b>3.646.819</b>	<b>1.204.712</b>	<b>264.967</b>	<b>5.116.498</b>	100,0
<b>Јан-Дец</b>	<b>21.189.095</b>	<b>15.394.257</b>	<b>4.664.297</b>	<b>1.130.541</b>	<b>21.189.095</b>	100,0





### 4.3. План коришћења канализационе мреже у 2011 год.

Пратећи кретање продаје и потрошње воде код корисника, одвођење отпадних вода пројектовано је по истим принципима на годишњем и месечном нивоу.

у м3

Месец	Процена 2010	План за 2011			Индекс
	Укупно	Домаћинства	Индустрија	Укупно	
1	2	3	4	5	6
Јануар	1.468.843	1.144.410	324.433	1.468.843	100,0
Фебруар	1.177.351	890.501	286.850	1.177.351	100,0
Март	1.186.722	903.736	282.986	1.186.722	100,0
<b>I квартал</b>	<b>3.832.916</b>	<b>2.938.647</b>	<b>894.269</b>	<b>3.832.916</b>	<b>100,0</b>
<b>Јан-Март</b>	<b>3.832.916</b>	<b>2.938.647</b>	<b>894.269</b>	<b>3.832.916</b>	<b>100,0</b>
Април	1.395.366	1.059.794	335.572	1.395.366	100,0
Мај	1.326.553	1.044.555	281.998	1.326.553	100,0
Јун	1.242.679	946.017	296.662	1.242.679	100,0
<b>II квартал</b>	<b>3.964.598</b>	<b>3.050.366</b>	<b>914.232</b>	<b>3.964.598</b>	<b>100,0</b>
<b>Јан-Јун</b>	<b>7.797.514</b>	<b>5.989.013</b>	<b>1.808.501</b>	<b>7.797.514</b>	<b>100,0</b>
Јул	1.377.637	1.041.975	335.662	1.377.637	100,0
Август	1.242.084	953.664	288.420	1.242.084	100,0
Септембар	1.409.590	1.106.280	303.310	1.409.590	100,0
<b>III квартал</b>	<b>4.029.311</b>	<b>3.101.919</b>	<b>927.392</b>	<b>4.029.311</b>	<b>100,0</b>
<b>Јан-Сеп</b>	<b>11.826.825</b>	<b>9.090.932</b>	<b>2.735.893</b>	<b>11.826.825</b>	<b>100,0</b>
Октобар	1.233.450	962.723	270.727	1.233.450	100,0
Новембар	1.296.927	936.128	360.800	1.296.927	100,0
Децембар	1.333.126	977.210	355.916	1.333.126	100,0
<b>IV квартал</b>	<b>3.863.504</b>	<b>2.876.061</b>	<b>987.443</b>	<b>3.863.504</b>	<b>100,0</b>
<b>Јан-Дец</b>	<b>15.690.329</b>	<b>11.966.993</b>	<b>3.723.336</b>	<b>15.690.329</b>	<b>100,0</b>



#### 4.4. План рада осталих делатности

Остале делатности предузећа претежно су оријентисане непосредно у функцији производње и дистрибуције воде и одвођења отпадних вода, а делом као сервисирајуће делатности за основну делатност.

За екстерно тржиште се ангажују само према исказаним потребама као допуна ангажовања капацитета.

##### Рекапитулација физичког обима осталих делатности на основу детаљних планова организационих делова

Ред.бр	Врста интервенције или услуге	Процена физичког обима реализације у 2010	План 2011	Јед. мере
<b>1</b>	<b>ОДРЖАВАЊЕ ВОДОВОДНЕ МРЕЖЕ</b>			интервенција
1,1	Текуће одржавање водоводне мреже	1395	5500	интервенција
1,2	Услуге – интервенције према трећим лицима на поправци оштећене водоводне мреже	30	100-150	интервенција
1,3	Реконстр.вод. мреже и прикљ.веза у оквиру израде или реконстр. коловоза према Програму ЈП Дир.за изгр. града и Управе за план. и развој (одрж.јавних чесми) – по ситуацијама,		od 10 do 15	реконструкција
<b>2</b>	<b>ОДРЖАВАЊЕ КАНАЛИЗАЦИОНЕ МРЕЖЕ</b>			
2,1	Одржавање атмосферске канализације(чишћење сливника пробијање сливничке везе)	8540	11850	ком
2,2	Одржавање канализационе мреже (механизација)	729,3	1650	сати
2,3	Реконструкција или превезивање прикључних веза и поправка канализационе мреже			ком.
<b>3</b>	<b>ПРИКЉУЧЦИ</b>			
3,1	Прикључци на водоводну мрежу		700	ком.
3,2	Прикључци на канализациону мрежу	229	250	ком.
<b>4</b>	<b>МОНИТОРИНГ</b>			
4,1	Мониторинг испитивање кварова за трећа лица и интерно	69.248	30.870	ком.
4,2.	Испитивање уличне вод. и канал. мреже	26.020	100.000	m
<b>5</b>	<b>БАЖДАРНИЦА</b>			
5,1.	Замена водомера	8.137	9.677	ком.
5,2.	Сервисирање и баждарење водомера	9.166	9.109	ком.
<b>6</b>	<b>РАДИОНИЦА</b>			
6,1	Одржавање меаханизације	2.158	2.617	интервенција

Рекапитулација је сачињена на бази детаљних оперативних планова служби.

## 5. КАДРОВИ

У ЈКП „Naissus“–у је укупно запослено 734 радника свих профила потребних за одвијање континуираног и квалитетног снабдевања потрошача водом 24 часа дневно.

Активности у овом периоду треба усмерити ка томе да расположиви радни потенцијал буде едукован тако да прати развој и тржишну оријентацију предузећа. Посебно треба стимулисати повећање продуктивности бољом организацијом преоцеса рада.

Пријем нових радника у 2011 години вршиће се по одлуци Директора предузећа, а према исказаним потребама за реализацију Програма. Смањење броја радника се очекује само по основу одласка у пензију у складу са Законом и споразумним раскидом радног односа.

### 5.1 Квалификациона структура запослених

НАЗИВ СЕКТОРА	НК+ПК	КВ	ССС	ВКВ	ВС	ВСС	МР	31.12. 2010.
ПОСЛОВИ РУКОВОДСТВА НА НИВОУ ПРЕДЗЕЋА	0	0	0	0	1	10	0	11
СЕКТОР ЗА ПРОИЗВОДЊУ И ДИСТРИБУЦИЈУ ВОДЕ	7	47	23	15	1	9	0	102
СЕКТОР ОДРЖАВАЊА ВОДОВОДНЕ И КАНАЛ. МРЕЖЕ	59	87	15	20	6	5	0	192
СЕКТОР ИНВЕСТИЦИЈА И РАЗВОЈА	0	2	19	5	7	23	0	56
СЕКТОР САНИТАРНЕ КОНТРОЛЕ СА ЛАБОРАТОРИЈОМ	5	0	19	0	0	9	4	37
СЕКТОР НАПЛАТЕ	9	23	57	5	6	5	0	105
СЕКТОР ЗАЈЕДНИЧКИХ СЛУЖБИ	31	20	18	5	5	5	0	84
ФИНАНСИЈСКИ СЕКТОР	2	1	23	0	3	10	0	39
ПРАВНИ СЕКТОР	40	4	10	0	4	6	0	64
СЕКТОР ЗА ОДНОСЕ СА ЈАВНОШЋУ	0	4	9	0	0	4	0	17
СЕКТОР ЗА ИНФОРМАЦИОНЕ ТЕХНОЛОГИЈЕ	2	2	6	4	3	10	0	27
УКУПНО	155	190	199	54	36	96	4	734
УЧЕШЋЕ	21.12	25.89	27.11	7.36	4.90	13.08	0.54	

### 5.2 Старосна и родна структура радника

НАЗИВ СЕКТОРА	do 25		26 - 40		41 - 50		51 - 60		61+		УКУПНО	
	М	Ж	М	Ж	М	Ж	М	Ж	М	Ж	М	Ж
ПОСЛОВИ РУКОВОДСТВА НА НИВОУ ПРЕДЗЕЋА	0	0	3	0	4	0	2	2	0	0	9	2
СЕКТОР ЗА ПРОИЗВОДЊУ И ДИСТРИБУЦИЈУ ВОДЕ	2	0	27	1	41	2	18	0	11	0	99	3
СЕКТОР ОДРЖАВАЊА ВОДОВОДНЕ И КАНАЛ. МРЕЖЕ	8	0	66	0	55	1	47	5	9	1	185	7
СЕКТОР ИНВЕСТИЦИЈА И РАЗВОЈА	2	0	5	7	14	6	13	6	3	0	37	19
СЕКТОР САНИТАРНЕ КОНТРОЛЕ СА ЛАБОРАТОР.	0	0	3	11	6	7	1	8	0	1	10	27
СЕКТОР НАПЛАТЕ	0	0	48	2	28	5	19	1	2	0	97	8
СЕКТОР ЗАЈЕДНИЧКИХ СЛУЖБИ	0	0	13	10	11	8	28	7	6	1	58	26
ФИНАНСИЈСКИ СЕКТОР	2	1	5	7	1	12	0	8	1	2	9	30
ПРАВНИ СЕКТОР	0	1	17	5	14	7	14	3	3	0	48	16
СЕКТОР ЗА ОДНОСЕ СА ЈАВНОШЋУ	0	0	4	8	3	1	0	0	1	0	8	9
СЕКТОР ЗА ИНФОРМАЦИОНЕ ТЕХНОЛОГИЈЕ	0	0	9	1	8	1	8	0	0	0	25	2
УКУПНО	14	2	200	52	185	50	150	40	36	5	585	149

### 5.3 Број радника по годинама радног стажа

НАЗИВ СЕКТОРА	ДО10	ОД11 ДО20	ОД21 ДО30	ОД31 ДО40	ОД41	УКУПНО
ПОСЛОВИ РУКОВОДСТВА НА НИВОУ ПРЕДЗЕЋА	1	6	3	1	0	11
СЕКТОР ЗА ПРОИЗВОДЊУ И ДИСТРИБУЦИЈУ ВОДЕ	13	31	37	17	4	102
СЕКТОР ОДРЖАВАЊА ВОДОВОДНЕ И КАНАЛ. МРЕЖЕ	33	61	57	40	1	192
СЕКТОР ИНВЕСТИЦИЈА И РАЗВОЈА	12	18	16	10	0	56
СЕКТОР САНИТАРНЕ КОНТРОЛЕ СА ЛАБОРАТОР.	9	15	10	3	0	37
СЕКТОР НАПЛАТЕ	20	44	30	9	2	105
СЕКТОР ЗАЈЕДНИЧКИХ СЛУЖБИ	18	15	26	24	1	84
ФИНАНСИЈСКИ СЕКТОР	14	12	10	3	0	39
ПРАВНИ СЕКТОР	13	21	21	9	0	64
СЕКТОР ЗА ОДНОСЕ СА ЈАВНОШЋУ	11	4	1	1	0	17
СЕКТОР ЗА ИНФОРМАЦИОНЕ ТЕХНОЛОГИЈЕ	7	9	6	5	0	27
УКУПНО	151	236	217	122	8	734

### 5.4 Социјални програм

Званична државна политика у области рационализације броја запослених, дефинисана је Одлуком о утврђивању Програма за решавање вишка запослених у процесу рационализације, реструктурирања и припреме за приватизацију (Сл.лист 64/2005, 89/2006 и 15/2009). Саставни део ове Одлуке је Програм за решавање запослених који у складу са чланом 179. Закона о раду остану без посла.

Доношење овог Програма обавеза је за сва јавна предузећа чији је оснивач Република Србија као и за одређена јавна предузећа чији је оснивач локална самоуправа са девастираних подручја. За остала јавна предузећа чији је оснивач локална самоуправа то је само могућност.

Процес доношења "социјалног програма" је изузетно сложен дуготрајан и захтева ангажовање различитих субјеката, укључујући руководство предузећа представнике репрезентативних Синдиката, органа локалне самоуправе и републичких органа.

Одлуку о доношењу социјалног програма доноси надлежни орган предузећа и њиме дефинише критеријуме за утврђивање вишкова, њихову квалификациону и старосну структуру, њихов социјални положај, могућности запошљавања и висину средстава за финансирање права радника (дефинисаних као вишак) која им гарантују позитивни законски прописи и нормативна акта предузећа.

Пре него што се приступи доношењу Програма из претходног става потребно је прецизно дефинисати обим и квалитет услуга које предузеће пружа у складу са најбољом међународном праксом.

Управни одбор предузећа је на VI седници од 16.12.2009, на предлог Директора усвојио Правилник о унутрашњој организацији предузећа и систематизацији послова са циљем да се:

- повећа ефикасност основне делатности и припреми реорганизација и трансформација споредних делатности,
- да се утврди број радника које треба ангажовати за извршавање послова и задатака чије ће знање и вештина бити гаранција да се оствари пружање услуга у прописаном квалитету и захтеваном обиму.
- да се побољша пословање предузећа кроз контролу радних процеса и послова, уз дефинисање потпуне одговорности руководиоца свих нивоа и свих извршиоца,
- да се изврши побољшање одржавања постојећег система коришћењем нових метода рационализације рада,
- да се омогући развој система ради успешног снабдевања Града водом и одвођењем отпадних вода,
- сагледавањем организационих и техничких решења развијених земаља у овој делатности створе услови за оптимално функционисање предузећа с аспекта обезбеђења његове основне функције уз минималне трошкове пословања.

Поред основних, у предузећу су, присутне и тзв.споредне делатности, које пружају сву логистичку подршку основним делатностима. У складу с европским препорукама о оптималном пословању, у наредном периоду је те делатности потребно реорганизовати и њихове услуге прилагодити специфичним захтевима и потребама основне делатности, уз континуално ангажовање једног дела запослених из споредних у основне делатности. На тај начин, уз контролисан природни одлив радне снаге, покушаће се довођење предузећа на оптималан ниво функционисања с аспекта потребног броја радника и производног учинка, узимајући у обзир ниво и квалитет техничко-технолошке опремљености водоводног и канализационог система.

За финансирање ових активности нису прецизно дефинисана средства. Приход предузећа планиран за 2011. годину омогућава да се за ове намене издвоји највише 1.000.000 динара што је недовољно за реализацију Програма рационализације.

## 6. ФИНАНСИЈСКИ ПЛАН

### 6.1. БИЛАНС УСПЕХА ЈКП НАИССУС -Укупан приход и расход

Р.Бр.	КОНТО	ЕЛЕМЕНТИ	ОСТВАРЕНО 2009	ПЛАН 2010	ПРОЦЕНА 2010	ПЛАН 2011	ИНДЕКС 5/3	ИНДЕКС 6/4	ИНДЕКС 6/5
1		2	3	4	5	6	7	8	9
<b>A.1</b>	<b>61-63</b>	<b>Пословни приход</b>	<b>930.791.264</b>	<b>1.240.332.132</b>	<b>1.111.900.000</b>	<b>1.391.054.160</b>	<b>119,5</b>	<b>112,2</b>	<b>125,1</b>
1	део 612	Приход од воде	695.027.280	970.531.172	857.000.000	1.081.110.900	123,3	111,4	126,2
2	део 612	Приход од канализације	87.069.383	149.300.960	130.000.000	158.706.500	149,3	106,3	122,1
1	део 612	Прих од киш.сливн.	16.448.450	25.000.000	22.000.000	27.000.000	133,8	108,0	122,7
2	део 612	Приход од рада машина .	3.674.533	5.000.000	3.500.000	5.000.000	95,3	100,0	142,9
3	део 612	Приход од прикључака	23.205.666	20.000.000	17.000.000	20.000.000	73,3	100,0	117,6
4	део 612	Приход од серв.водом.	367.371	500.000	400.000	500.000	108,9	100,0	125,0
5	део 612	Пр. од превезивања прикљ.	29.420.236	30.000.000	35.000.000	33.736.760	119,0	112,5	96,4
6	део 612	Приход од пројеката	5.145.450	5.000.000	2.000.000	25.000.000	38,9	500,0	1.250,0
7	630-659	Остали пословни приходи	70.432.895	35.000.000	45.000.000	40.000.000	63,9	114,3	88,9
<b>A.2.</b>	<b>51-55</b>	<b>Пословни расходи</b>	<b>996.152.559</b>	<b>1.123.467.132</b>	<b>1.015.227.241</b>	<b>1.307.054.160</b>	<b>101,9</b>	<b>116,3</b>	<b>128,7</b>
1	511	Трошкови материјала	62.758.668	60.000.000	60.000.000	77.424.000	95,6	129,0	129,0
2	513	Трошкови енергије	64.771.624	60.000.000	60.000.000	78.000.000	92,6	130,0	130,0
3	520	Бруто зараде	479.685.673	532.603.726	511.219.034	611.134.280	106,6	114,7	119,5
4	521	Тр.пореза и доприноса посл.	87.207.088	95.868.671	91.508.207	110.004.170	104,9	114,7	120,2
5	522-529	Остали лич.расх.( превоз, отпремнине, дневнице и др)	28.952.411	51.133.735	39.000.000	46.930.660	134,7	91,8	120,3
6	531	Транспортни трошкови	6.164.218	14.000.000	5.500.000	14.000.000	89,2	100,0	254,5
7	5312	ПТТ трошкови	8.376.181		8.000.000	6.000.000			75,0
8	532	Трошк усл. текућег одрж.	31.626.641	37.000.000	20.000.000	57.561.050	63,2	155,6	287,8
9	533-539	Трош. осталих произ.услуга	27.046.958	30.861.000	13.000.000	18.000.000	48,1	58,3	138,5
10	5396	Трошкови анализа воде	11.391.328		12.000.000	13.000.000			108,3
11	540	Трошкови амортизације	139.765.806	200.000.000	130.000.000	210.000.000	93,0	105,0	161,5
12	550-559	Нематеријални трошкови	29.416.013	42.000.000	40.000.000	37.500.000	136,0	89,3	93,8
13	5535	Трошкови провизије ЈКП ОН	8.177.103		15.000.000	16.500.000			110,0
14	5520	Трош. премија осигурања	10.812.848		10.000.000	11.000.000			110,0
<b>15</b>		<b>Пословни добит /губитак</b>	<b>-65.361.295</b>	<b>116.865.000</b>	<b>96.672.759</b>	<b>84.000.000</b>	<b>0,0</b>	<b>71,9</b>	<b>86,9</b>
<b>B.1.</b>	<b>66</b>	<b>Финансијски приходи</b>	<b>73.752.450</b>	<b>10.000.000</b>	<b>10.000.000</b>	<b>20.000.000</b>	<b>13,6</b>	<b>200,0</b>	<b>200,0</b>
<b>B.2.</b>	<b>56</b>	<b>Финансијски расходи</b>	<b>28.470.335</b>	<b>54.000.000</b>	<b>38.000.000</b>	<b>49.000.000</b>	<b>133,5</b>	<b>90,7</b>	<b>128,9</b>
1	562	Расходи камата	28.360.850	34.000.000	33.000.000	40.000.000	116,4	117,6	121,2
2	563	Негативне курсне разлике	109.485	20.000.000	5.000.000	9.000.000	4.566,8	45,0	180,0
3		Финанс. добитак/ губитак	45.282.115	-44.000.000	-28.000.000	-29.000.000	-61,8	65,9	103,6
<b>C.1.</b>	<b>67-68</b>	<b>Остали приходи</b>	<b>80.871.359</b>	<b>120.000.000</b>	<b>90.000.000</b>	<b>100.000.000</b>	<b>111,3</b>	<b>83,3</b>	<b>111,1</b>
<b>C.2.</b>	<b>57-58</b>	<b>Остали расходи</b>	<b>159.721.274</b>	<b>192.865.000</b>	<b>230.000.000</b>	<b>155.000.000</b>	<b>144,0</b>	<b>80,4</b>	<b>67,4</b>
1	579	Остали расходи	11.664.733	15.000.000	10.000.000	5.000.000	85,7	33,3	50,0
2	585	Расх.обезвређивања потраживања	148.056.541	177.865.000	220.000.000	150.000.000	148,6	84,3	68,2
3		Остали добитак/губитак	-78.849.915	-72.865.000	-140.000.000	-55.000.000	177,6	75,5	39,3
		<b>УКУПАН ПРИХОД</b>	<b>1.085.415.073</b>	<b>1.370.332.132</b>	<b>1.211.900.000</b>	<b>1.511.054.160</b>	<b>111,7</b>	<b>110,3</b>	<b>124,7</b>
		<b>УКУПАН РАСХОД</b>	<b>1.184.344.168</b>	<b>1.370.332.132</b>	<b>1.283.227.241</b>	<b>1.511.054.160</b>	<b>108,3</b>	<b>110,3</b>	<b>117,8</b>
		<b>БРУТО ДОБИТАК / ГУБИТАК</b>	<b>-98.929.095</b>	<b>0</b>	<b>-71.327.241</b>	<b>0</b>	<b>72,1</b>	<b>0,0</b>	<b>0,0</b>



П О З И Ц И Ј А	АОП	План	Процена	План	Индекс	Индекс
		2010	2010	2011	4/3	5/4
1	2	3	4	5	6	7
<b>А. ПРИХОДИ И РАСХОДИ ИЗ РЕДОВНОГ ПОСЛОВАЊА</b>						
<b>I ПОСЛОВНИ ПРИХОДИ (202+203+204-205)</b>	<b>201</b>	<b>1.240.332</b>	<b>1.111.900</b>	<b>1.391.054</b>	<b>89,6</b>	<b>125,1</b>
1. Приходи од продаје	202	1.205.332	987.000	1.239.817	81,9	125,6
2.. Приходи од активирања учинака	203					
3.. Повећање вредности залиха учинака	204					
4. Смањење вредности залиха учинака	205					
5. Остали пословни приходи	206	35.000	124.900	151.237	356,9	121,1
<b>II ПОСЛОВНИ РАСХОДИ (208 до 212)</b>	<b>207</b>	<b>1.123.467</b>	<b>1.015.227</b>	<b>1.307.054</b>	<b>90,9</b>	<b>128,7</b>
1. Набавна вредност продате робе	208				90,9	
2. Трошкови материјала	209	120.000	60.000	77.424		129,0
3. Трошкови зарада, накнада зарада и остали лични расходи	210	679.606	641.727	768.069	50,0	119,7
4. Трошкови амортизације и резервисања	211	200.000	130.000	210.000	95,3	161,5
5. Остали пословни расходи	212	123.861	183.500	251.561	65,0	137,1
<b>III ПОСЛОВНА ДОБИТ (201 - 207)</b>	<b>213</b>	<b>116.865</b>	<b>96.673</b>	<b>84.000</b>	<b>77,6</b>	<b>86,9</b>
<b>IV ПОСЛОВНИ ГУБИТАК (207 - 201)</b>	<b>214</b>	<b>0</b>	<b>0</b>	<b>0</b>	<b>0</b>	<b>0</b>
<b>V ФИНАНСИЈСКИ ПРИХОДИ</b>	<b>215</b>	<b>10.000</b>	<b>10.000</b>	<b>20.000</b>	<b>100,0</b>	<b>200,0</b>
<b>VI ФИНАНСИЈСКИ РАСХОДИ</b>	<b>216</b>	<b>54.000</b>	<b>38.000</b>	<b>49.000</b>	<b>70,4</b>	<b>128,9</b>
<b>VII ОСТАЛИ ПРИХОДИ</b>	<b>217</b>	<b>120.000</b>	<b>90.000</b>	<b>100.000</b>	<b>58,3</b>	<b>111,1</b>
<b>VIII ОСТАЛИ РАСХОДИ</b>	<b>218</b>	<b>192.865</b>	<b>230.000</b>	<b>155.000</b>	<b>119,3</b>	<b>67,4</b>
<b>IX ДОБИТ ИЗ РЕДОВНОГ ПОСЛОВАЊА (213-214+215-216+217-218)</b>	<b>219</b>	<b>0</b>	<b>0</b>	<b>0</b>	<b>0</b>	<b>0</b>
<b>X ГУБИТАК ИЗ РЕДОВНОГ ПОСЛОВАЊА(214-213-215+216-217+218)</b>	<b>220</b>	<b>0</b>	<b>71.327</b>	<b>0</b>		<b>0,0</b>
<b>НЕТО ДОБИТАК ПОСЛОВАЊА КОЈЕ СЕ ОБУСТАВЉА</b>	<b>221</b>					
<b>НЕТО ГУБИТАК ПОСЛОВАЊА КОЈЕ СЕ ОБУСТАВЉА</b>	<b>222</b>					
<b>Б.ДОБИТ ПРЕ ОПОРЕЗИВАЊА (219-220+221-222)</b>	<b>223</b>	<b>0</b>	<b>0</b>	<b>0</b>		
<b>В.ГУБИТАК ПРЕ ОПОРЕЗИВАЊА (220-219+222-221)</b>	<b>224</b>	<b>0</b>	<b>71.327</b>	<b>0</b>		<b>0,0</b>
<b>Г. ПОРЕЗ НА ДОБИТАК</b>						
1. Порески расход периода	225					
2. Одложени порески расходи периода	226					
3. Одложени порески приходи периода	227					
<b>Д. ИСПЛАЋЕНА ЛИЧНА ПРИМАЊА ПОС</b>	<b>228</b>					
<b>Б. НЕТО ДОБИТАК (223-224-225-226+227-228)</b>	<b>229</b>	<b>0</b>	<b>0</b>	<b>0</b>		
<b>Е. НЕТО ГУБИТАК (224-223+225+226-227+228)</b>	<b>230</b>	<b>0</b>	<b>71.327</b>	<b>0</b>		<b>0,0</b>
<b>Ж. НЕТО ДОБИТАК КОЈИ ПРИПАДА МАТ</b>	<b>231</b>					
<b>З. НЕТО ДОБИТАК КОЈИ ПРИПАДА ВЛА</b>	<b>232</b>					
<b>И. ЗАРАДА ПО АКЦИЈИ</b>						
1. Основна зарада по акцији	233					
2. Умањена (разводњена) зарада по акцији	234					

### 6.3 Прилог бр. 2 - БИЛАНС СТАЊА

У 000

П О З И Ц И Ј А	АОП	План 2010	Процена	План 2011	Индекс	Индекс
			2010		4/3	5/4
1	2	3	4	5	6	7
<b>АКТИВА</b>						
<b>А. СТАЛНА ИМОВИНА (002+003+004+005+009)</b>	001	1.495.070	1.517.217	1.538.707	101,5	101,4
НЕУПЛАЋЕНИ УПИСАНИ КАПИТАЛ	002					
GOODWILL	003					
НЕМАТЕРИЈАЛНА УЛАГАЊА	004	2.777	6.510	8.000	234,4	122,9
НЕКРЕТНИНЕ ПОСТРОЈЕЊА, ОПРЕМА И БИОЛОШКА СРЕДСТВА	005	1.461.586	1.480.000	1.500.000	101,3	101,4
Некретнине, постројења и опрема	006	1.461.586	1.480.000	1.500.000	101,3	101,4
Инвестиционе некретнине	007					
Биолошка средства	008					
ДУГОРОЧНИ ФИНАНСИЈСКИ ПЛАСМАНИ (010+ 011)	009	30.707	30.707	30.707	100,0	100,0
1. Учешћа у капиталу	010	30.707	30.707	30.707	100,0	100,0
1. Остали дугорочни финансијски пласмани	011					
ОБРТНА ИМОВИНА (013+014+015)	012	325.201	566.481	443.981	174,2	78,4
ЗАЛИХЕ	013	130.626	145.000	110.000	111,0	75,9
СТАЛНА СРЕДСТВА НАМЕЊЕНА ПРОДАЈИ И СРЕДСТВА ПОСЛОВАЊА КОЈЕ СЕ ОБУСТАВЉА	014					
КРАТКОРОЧНА ПОТРАЖИВАЊА, ПЛАСМАНИ И ГОТОВИНА	015	194.575	421.481	333.981	216,6	79,2
Потраживања	016	169.553	330.000	250.000	194,6	75,8
Потраживања за више плаћен порез на добитак	017	3.627	3.627	3.627	100,0	100,0
Краткорочни финансијски пласмани	018	12.564	354	354	2,8	100,0
Готовински еквиваленти и готовина	019	8.831	2.500	10.000	28,3	400,0
Порез на додатну вредност и АВР	020		85.000	70.000		82,4
ОДЛОЖЕНА ПОРЕСКА СРЕДСТВА	021	13.240	15.000	15.000	113,3	100,0
ПОСЛОВНА ИМОВИНА (001+012+021)	022	1.833.511	2.098.698	1.997.688	114,5	95,2
ГУБИТАК ИЗНАД ВИСИНЕ КАПИТАЛА	023					
УКУПНА АКТИВА (022+023)	024	1.833.511	2.098.698	1.997.688	114,5	95,2
ВАНБИЛАНСНА АКТИВА	025					
<b>ПАСИВА</b>						
<b>КАПИТАЛ (102+103+104+105+106-107+108-109-110)</b>	101	900.564	1.003.553	1.003.553	111,4	100,0
ОСНОВНИ КАПИТАЛ	102	1.273.264	1.273.264	1.273.264	100,0	100,0
НЕУПЛАЋЕНИ УПИСАНИ КАПИТАЛ	103					
РЕЗЕРВЕ	104					
РЕВАЛОРИЗАЦИОНЕ РЕЗЕРВЕ	105					
НЕРЕАЛИЗОВАНИ ДОБИЦИ ПО ОСНОВУ ХАРТИЈА ОД	106					
НЕРЕАЛИЗОВАНИ ГУБИЦИ ПО ОСНОВУ ХАРТИЈА ОД	107	372.700				
НЕРАСПОРЕЂЕНИ ДОБИТАК	108					
ГУБИТАК	109		269.711	269.711		100,0
ОТКУПЉЕНЕ СОПСТВЕНЕ АКЦИЈЕ	110					
ДУГОРОЧНА РЕЗЕРВИСАЊА И ОБАВЕЗЕ (112+113+114+115)	111	932.947	1.095.145	994.135	117,4	90,8
ДУГОРОЧНА РЕЗЕРВИСАЊА	112	15.150	12.500	14.000	82,5	112,0
ДУГОРОЧНЕ ОБАВЕЗЕ(114+115)	113	248.508	269.500	260.135	108,4	96,5
Дугорочни кредити	114	248.508	269.500	260.135	108,4	96,5
Остале дугорочне обавезе	115					
КРАТКОРОЧНЕ ОБАВЕЗЕ (117+118+119+120+121+122)	116	669.289	813.145	720.000	121,5	88,5
Краткорочне финансијске обавезе	117	249.154	251.445	220.000	100,9	87,5
Обавезе по основу средстава намењених продаји	118					
Обавезе из пословања	119	101.248	123.000	90.000	121,5	73,2
Остале краткорочне обавезе	120	31.950	30.500	40.000	95,5	131,1
Обавезе по основу ПДВ и осталих јавних прихода	121	286.937	408.200	370.000	142,3	90,6
Обавезе по основу пореза на добит	122					
ОДЛОЖЕНЕ ПОРЕСКЕ ОБАВЕЗЕ	123					
УКУПНА ПАСИВА (101 +111+123)	124	1.833.511	2.098.698	1.997.688	114,5	95,2
ВАНБИЛАНСНА ПАСИВА	125					



## 6.4 Прилог бр. 3 - БИЛАНС ТОКОВА ГОТОВИНЕ

У 000

П О З И Ц И Ј А	АОП	План 2010	Процена	План	Индекс	Индекс
			2010	2011	4/3	5/4
1	2	3	4	5	6	7
<b>A. ТОКОВИ ГОТОВИНЕ ИЗ ПОСЛОВНИХ АКТИВНОСТИ</b>						
<b>I Приливи готовине из пословних активности (1 до 3)</b>	301	1.204.707	1.025.000	1.436.069	85,1	140,1
1. Продаја и примљени аванси	302	1.037.858	1.005.000	1.314.069,0	96,8	130,8
2. Примљене камате из пословних активности	303	40.223	10.000	60.000,0	24,9	600,0
3. Остали приливи из редовног пословања	304	126.626	10.000	62.000,0	7,9	620,0
<b>II Одливи готовине из пословних активности (1 до 5)</b>	305	1.098.436	1.070.000	1.298.069	97,4	121,3
1. Исплате добављачима и дати аванси	306	401.000	330.000	400.000,0	82,3	121,2
2. Зараде, накнаде зарада и остали лични расходи	307	629.333	610.000	768.069	96,9	125,9
3. Плаћене камате	308	4.179	40.000	30.000,0	957,2	75,0
4. Порез на добитак	309					
5. Плаћања по основу осталих јавних расхода	310	63.924	90.000	100.000,0	140,8	111,1
<b>III. Нето прилив готовине из пословних активности (I-II)</b>	311	106.271		138.000		
<b>IV. Нето одлив готовине из пословних активности (II - I)</b>	312		45.000			
<b>Б. ТОКОВИ ГОТОВИНЕ ИЗ АКТИВНОСТИ ИНВЕСТИРАЊА</b>						
<b>Приливи готовине из активности инвестирања (1 до 5)</b>	313					
1. Продаја акција и удела (нето приливи)	314					
2. Продаја нематеријалних улагања, некретнина, постројења, опреме и биолошких средстава	315					
3. Остали финансијски пласмани (нето приливи)	316					
4. Примљене камате из активности инвестирања	317					
5. Примљене дивиденде	318					
<b>II Одливи готовине из активности инвестирања (1 до 3)</b>	319	112.995	22.500	150.000	19,9	666,7
1. Куповина акција и удела (нето одливи)	320					
2. Куповина нематеријалних улагања, некретнина, постројења, опреме и биолошких средстава	321	112.995	22.500	150.000,0	19,9	666,7
3. Остали финансијски пласмани (нето одливи)	322					
<b>III. Нето прилив готовине из активности инвестирања (I - II)</b>	323					
<b>IV. Нето одлив готовине из активности инвестирања (II-I)</b>	324	112.995	22.500	150.000	19,9	666,7
<b>Б. ТОКОВИ ГОТОВИНЕ ИЗ АКТИВНОСТИ ФИНАНСИРАЊА</b>						
<b>I Приливи готовине из активности финансирања (1 до 3)</b>	325	0	220.000	130.000		59,1
1. Увећање основног капитала	326					
2. Дугорочни и краткорочни кредити (нето приливи)	327		220.000	130.000,0		59,1
3. Остале дугорочне и краткорочне обавезе	328					
<b>II Одливи готовине из активности финансирања (1 до 4)</b>	329	0	150.000	108.000		72,0
1. Откуп сопствених акција и удела	330					
2. Дугорочни и краткорочни кредити и остале обавезе (нето одливи)	331		150.000	108.000,0		72,0
3. Финансијски лизинг	332					
4. Исплаћене дивиденде	333					
<b>III. Нето прилив готовине из активности финансирања (I - II)</b>	334	0	70.000	22.000		
<b>IV. Нето одлив готовине из активности финансирања (II-I)</b>	335					
<b>Г. СВЕГА ПРИЛИВИ ГОТОВИНЕ (301+313+325)</b>	336	1.204.707	1.245.000	1.566.069	103,3	125,8
<b>Д. СВЕГА ОДЛИВИ ГОТОВИНЕ (305+319+329)</b>	337	1.211.431	1.242.500	1.556.069	102,6	125,2
<b>Б. НЕТО ПРИЛИВ ГОТОВИНЕ (336-337)</b>	338		2.500	10.000		400,0
<b>Е. НЕТО ОДЛИВ ГОТОВИНЕ (337-336)</b>	339	6.724				
<b>Ж. ГОТОВИНА НА ПОЧЕТКУ ОБРАЧУНСКОГ ПЕРИОДА</b>	340	15.555				
<b>З. ПОЗИТИВНЕ КУРСНЕ РАЗЛИКЕ ПО ОСНОВУ ПРЕРАЧУНА ГОТОВИНЕ</b>	341					
<b>И. НЕГАТИВНЕ КУРСНЕ РАЗЛИКЕ ПО ОСНОВУ ПРЕРАЧУНА ГОТОВИНЕ</b>	342					
<b>Ј. ГОТОВИНА НА КРАЈУ ОБРАЧУНСКОГ ПЕРИОДА (338-339+340+341-342)</b>	343	8.831	2.500	10.000	28,3	400,0

## 6.5 Планиране инвестиције у 2011 години

### 6.5.1. Инвестициона улагања / у дин. /

Р.бр.	Назив објекта	Остварено 2009	План 2010	Процена 2010	План 2011	6/3	6/4	6/5
1	2	3	4	5	6	7	8	9
1	Објекти за водоснабд.-изворишта	89.288.166	310.500.000	4.500.000	304.880.000	341,5	98,2	6.775,1
2	Резервоари, црпне станице	929.390	93.274.033	1.200.000	54.000.000	5.810,3	57,9	4.500,0
3	Цевоводи- магистрални, пописни, разводни	0	307.000.000	0	259.000.000	-	84,4	-
4	Дистрибутив. мрежа, мерачи прикључци	15.350.299	188.120.000	0	211.000.000	1.374,6	112,2	-
5	Колектори, канал. мрежа	0	762.500.000	17.000.000	797.000.000	-	104,5	4.688,2
6	Постројење за пречишћавање отпадних вода	0	103.700.000	0	100.000.000	-	96,4	-
7	Остали објекти за обаљање делатности	0	0	14.300.000	18.150.000			126,9
8	<b>УКУПНО</b>	<b>105.567.855</b>	<b>1.765.094.033</b>	<b>37.000.000</b>	<b>1.744.030.000</b>	<b>1.652,0</b>	<b>98,8</b>	<b>4.713,6</b>

### 6.5.2 Техничка структура инвестиција – укупно / у дин. /

Р.бр.	Техничка структура	Остварено 2009	План 2010	Процена 2010	План 2011	6/3	6/4	6/5
1	2	3	4	5	6	7	8	9
2	Грађевински објекти	88.100.116	1.365.148.000	18.000.000	1.520.150.000	1.725,5	111,4	8.445,3
3	Опрема	17.467.739	148.000.000	17.000.000	78.000.000	446,5	52,7	458,8
4	Остало		251.946.033	2.000.000	145.880.000		57,9	7.294,0
5	<b>УКУПНО</b>	<b>105.567.855</b>	<b>1.765.094.033</b>	<b>37.000.000</b>	<b>1.744.030.000</b>	<b>1.652,0</b>	<b>98,8</b>	<b>4.713,6</b>

### 6.5.3 Извори финансирања – укупно

Извори	Остварено 2009	План 2010	Процена 2010	План 2011	6/3	6/4	6/5
2	3	4	5	6	7	8	9
Сопствена средства	18.636.033	188.650.000	20.000.000	150.000.000	804,9	79,5	750,0
Буџет Града	51.150.100	1.888.000	17.000.000	0		-	-
Кредити банака- ЕИБ-Град Ниш	0	500.000.000	0	550.000.000	-	-	-
Донације	0	100.000.000	0	100.000.000	-	-	-
Средства по посебним инвестиционим Програмима	35.781.722	761.782.000	0	872.030.000	2.437,1	114,5	-
Програм НИП-а		212.774.033	0	72.000.000		33,8	-
<b>УКУПНО</b>	<b>105.567.855</b>	<b>1.765.094.033</b>	<b>37.000.000</b>	<b>1.744.030.000</b>	<b>1.652,0</b>	<b>98,8</b>	<b>4.713,6</b>

#### 6.5.4

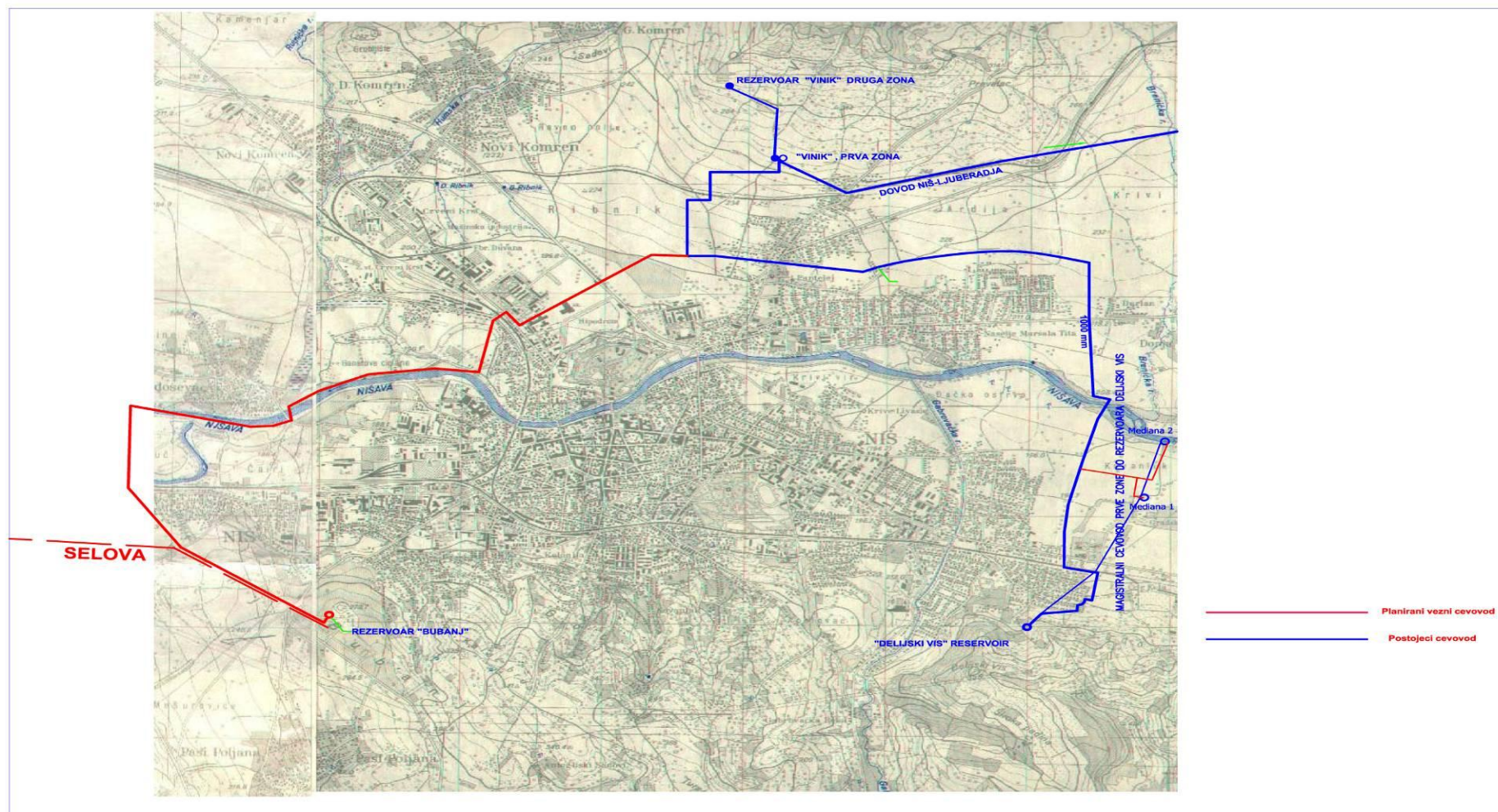
ИНВЕСТИЦИОНА УЛАГАЊА ИЗ СОПСТВЕНИХ СРЕДСТАВА		
1	Отклањање губитака на водоводном систему – регулација притисака, реконстр. градске разводне и дистрибутивне мреже	80,000,000
2	Санација и реконструкција објеката на НИВОС-у (резервоари, ПС, ПК, каптаже)	15,000,000
3	Инсталирање неутрализатора хлора на извориштима	20,000,000
4	Санација управне зграде у ул. Кнегиње Љубице	7,650,000
5	Реконструкција котларнице на природни гас, изградња гасовода и замена топловода	10,500,000
6	Набавка опреме у складу са планом јавних набавки	16,850,000
7	<b>УКУПНО</b>	<b>150,000,000</b>

#### 6.5.5 ПЛАН ОТПЛАТЕ КРЕДИТА EBRD (Eur)

Година	Датум отплате	Дуг	Камата	Рата	Ануитет
	9. мај	6.000.000	60.000		60.000
2003	22. Септембар	6.000.000	38.077		38.080
2004	22. Март	6.000.000	38.020		38.020
	22. Септембар	6.000.000	59.308		59.890
2005.	22. Март	4.780.506	76.412	270.000	346.412
	22. Септембар	4.851.361	78.545	270.000	348.545
2006.	22. Март	4.581.361	75.112	270.000	345.112
	22. Септембар	4.737.987	92.380	270.000	362.380
2007.	22. Март	4.467.987	102.267	245.194	347.461
	22. Септембар	4.222.792	109.394	245.195	354.589
2008.	22. Март	3.977.598	115.696	245.194	360.890
	22. Септембар	3.732.403	106.233	245.195	351.428
2009.	22. Март	3.487.209	109.710	245.194	354.904
	22. Септембар	3.242.014	45.057	245.195	290.252
2010	22. Март	2.996.820	30.662	245.194	275.856
	22. Септембар	2.751.626	27.439	245.194	272.633
2011	22. Март	2.506.432	26.955	245.194	272.149
	22. Септембар	2.261.238	24.250	245.194	269.444
2012	22. Март	2.016.044	21.503	245.194	266.697
	22. Септембар	1.770.850	18.887	245.194	264.081
2013	22. Март	1.525.656	16.969	245.194	262.163
	22. Септембар	1.280.462	13.732	245.194	258.926
2014	22. Март	1.035.268	11.042	245.194	256.236
	22. Септембар	790.074	8.473	245.194	253.667
2015	22. Март	544.880	6.061	245.194	251.255
	22. Септембар	299.688	3.517	299.688	303.205
	<b>УКУПНО</b>		<b>1.315.701</b>	<b>5.547.986</b>	<b>6.863.687</b>



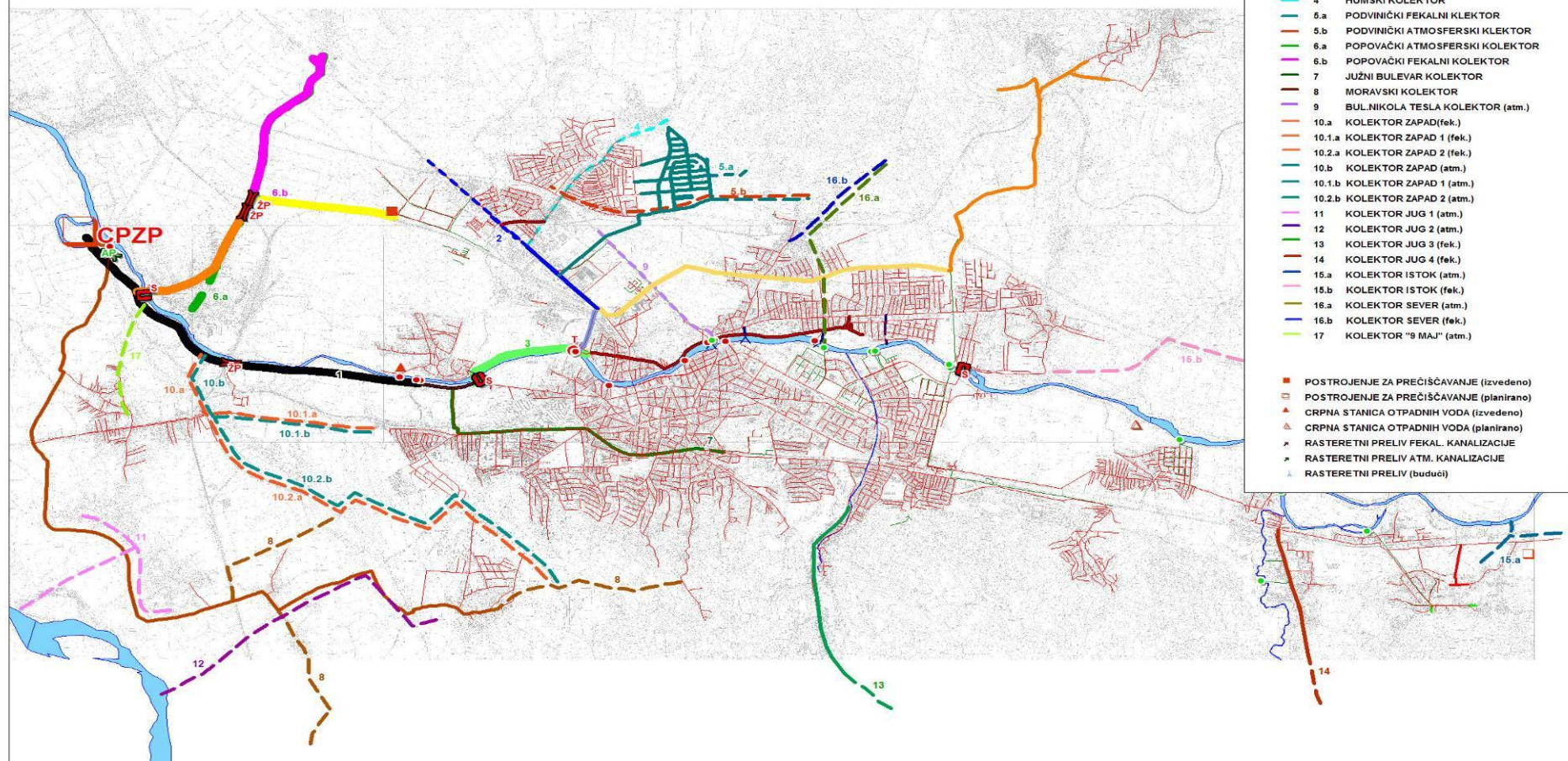
## МАГИСТРАЛНИ ЦЕВОВОД ДЕЛИЈСКИ ВИС-ВИНИК-БУБАЊ



МАПА 7



# 



МАПА 8

## 7. ПОЛИТИКА ЗАРАДА И ОСТАЛИХ РАСХОДА

Програмом пословања за 2011. годину планирана је исплата бруто зарада у складу са Меморандумом о буџету и економској и фискалној политици за 2011. годину са пројекцијама за 2012. и 2013. годину (Сл.гл.РС 102/00), Законом о изменама и допунама Закона о јавним предузећима и обављању делатности од општег интереса (Сл.гл.РС 107/05), Уредбом о начину и контроли обрачуна и исплате зарада у јавним предузећима (Сл. Гл. РС 5/06) у укупном износу од 611.134.278 дин.

Планирана маса зарада за 2011 годину утврђена је усклађивањем планиране масе зарада за децембар 2010. године по следећој динамици :

- у јануару за 2% за период од јануар – март;
- у марту за 2,95% за период април – септембар;
- у октобру за 2% за период октобар – децембар;

Овако планиране зараде потребно је ускладити са оствареном инфлацијом на основу података који објављује Републички завод за статистику без посебне одлуке оснивача. Утврђена маса зарада за 2011. годину кориговаће се у зависности од остварених економских показатеља пословања.

Расподела планиране масе за исплату зарада у 2011 годину утврђена је по кварталима и месецима зависно од структуре радног времена као и активностима за реализацију планираних задатака.

### ДИНАМИКЕ ПЛАНИРАНЕ МАСЕ ЗАРАДА У 2011 ГОДИНИ

	ПЛАНИРАНО	ИСПЛАЋЕНО	ПЛАН 2011	План.број
МЕСЕЦ	2010	2010		2011.
Јануар	42.500.000	40.224.045	48.000.000	734
Фебруар	42.000.000	39.532.135	48.000.000	734
Март	42.000.000	40.568.169	48.000.000	734
<b>Јануар-Март</b>	<b>126.500.000</b>	<b>120.324.349</b>	<b>144.000.000</b>	734
Април	44.000.000	42.207.764	50.600.000	734
Мај	44.000.000	42.248.829	50.600.000	734
Јун	43.500.000	42.233.542	50.600.000	734
<b>Јануар-Јун</b>	<b>258.000.000</b>	<b>247.014.484</b>	<b>295.800.000</b>	734
Јул	43.500.000	42.364.919	50.600.000	734
Август	43.500.000	42.375.477	50.600.000	734
Септембар	45.000.000	42.423.897	52.000.000	734
<b>Јануар-Септ.</b>	<b>390.000.000</b>	<b>374.178.777</b>	<b>449.000.000</b>	734
Октобар	47.000.000	42.436.531	53.000.000	734
Новембар	47.000.000	47.000.000	53.000.000	734
Децембар	48.603.726	47.603.726	56.134.278	734
<b>Јануар-Дец.</b>	<b>532.603.726</b>	<b>511.219.034</b>	<b>611.134.278</b>	734

**Примена Колективног уговора:** Колективни уговор код послодавца ЈКП Наиссус Ниш који је потписан од стране директора и репрезентативних синдиката и од стране градоначелника 10.11.2010 год. уређена су права и обавезе уговорних страна као и питања из радног односа.

За потпуну примену начина обрачуна зарада и накнада зарада и осталих примања по Колективном уговору поред планираног износа у складу са Меморандумом и Уредбом потребно је обезбедити додатних 250.000.000 динара. У противном не могу бити испоштоване одредбе Колективног уговора у делу зарада, што подразумева корекцију тј. умањење основне зараде. Обрачун и исплата зарада, накнада зарада и осталих примања у 2011. год. усклађиваће се у зависности од остварене продуктивности рада и других економских показатеља пословања.

Планирани износ расхода за друга примања који су обухваћени на рачунима групе 52 за 2010 годину утврђен је на бази планираних износа за 2010. годину. кориговани планираним индексом раста зарада.

Р. бр.	КАТЕГОРИЈА	План 2010	Процена 2010	План 2011	Индекс 4/3	Индекс 5/3
1	2	3	4	5	6	7
1	УГОВОРИ О ДЕЛУ	125.495	196.879	125.495	156,9	100,0
2	НАКНАДЕ ЧЛАНОВИМА	1.686.445	734.185	1.069.000	43,5	63,4
3	<b>УКУПНО УГОВОРИ</b>	<b>1.811.940</b>	<b>931.064</b>	<b>1.194.495</b>	<b>51,4</b>	<b>65,9</b>
4	ЈУБИЛАРНЕ НАГРАДЕ	6.218.852	6.218.852	6.591.983	100,0	106,0
5	СОЛИД ПОМОЋИ	2.709.603	2.168.340	2.709.603	80,0	100,0
6	ОТПРЕМНИНА	3.500.000	7.797.079	4.718.631	222,8	134,8
7	СРЕДСТВА ЗА ФИНАНСИРАЊЕ СОЦИЈАЛНОГ ПРОГРАМА	1.000.000	0	1.000.000	0,0	100,0
8	НОВОГ ПАКЕТИЋИ	687.643	687.643	728.902	100,0	106,0
9	ВОЈНИЦИ	600.000	565.617	487.040	94,3	81,2
10	ДОБРОВОЉНИ ПИО	12.974.400	0	6.500.000	0,0	50,1
11	<b>УКУПНО ОСТАЛА ПРИМ.</b>	<b>27.690.498</b>	<b>17.437.530</b>	<b>22.736.159</b>	<b>63,0</b>	<b>82,1</b>
12	ДНЕВНИЦЕ И ТР. ПО ПУТ.	2.631.296	2.256.842	2.000.000	85,8	76,0
13	ПРЕВОЗ НА РАД	19.000.000	18.120.568	21.000.000	95,4	110,5
14	<b>УКУПНО НАК. ТРОШКОВА</b>	<b>21.631.296</b>	<b>20.377.410</b>	<b>23.000.000</b>	<b>94,2</b>	<b>106,3</b>
15	<b>УКУПНО ОСТАЛА ПРИМАЊА</b>	<b>51.133.734</b>	<b>38.746.004</b>	<b>46.930.654</b>	<b>75,8</b>	<b>91,8</b>



## 7.1 ПРИЛОЗИ У СКЛАДУ СА ИНСТРУКЦИЈОМ

### ПРИЛОГ 1. Зараде и издаци у 2010-План (новчани износи у динарима)

МЕСЕЦ	ЗАРАДА (из програма пословања за 2010.год.)*	Исплате по уговорима**	Друга примања (јубиларне награде, солид. помоћ, отпремнине)	Накнада трошкова (за службена путовања, за долазак и одлазак са рада и за рад	Зарада из добити (дивиденда)	Број запослених	Број лица ангажованих по уговору
1	2	3	4	5	6	7	8
Јануар	42.500.000	150.995	1.732.000	1.802.608		734	8
Фебруар	42.000.000	150.995	1.732.000	1.802.608		734	8
Март	42.000.000	150.995	1.732.000	1.802.608		734	8
Април	44.000.000	150.995	1.732.000	1.802.608		734	8
Мај	44.000.000	150.995	1.732.000	1.802.608		734	8
Јун	43.500.000	150.995	7.950.852	1.802.608		734	8
Јул	43.500.000	150.995	1.732.000	1.802.608		734	8
Август	43.500.000	150.995	1.732.000	1.802.608		734	8
Септембар	45.000.000	150.995	1.732.000	1.802.608		734	8
Октобар	47.000.000	150.995	1.732.000	1.802.608		734	8
Новембар	47.000.000	150.995	1.732.000	1.802.608		734	8
Децембар	48.603.726	150.995	2.419.644	1.802.608		734	8
<b>УКУПНО:</b>	<b>532.603.726</b>	<b>1.811.940</b>	<b>27.690.499</b>	<b>21.631.296</b>	<b>0</b>	<b>734</b>	<b>8</b>

### ПРИЛОГ 2. Зараде и издаци у 2010 - Процена

МЕСЕЦ	ЗАРАДА (из ПП ОД и ЗИП.)*	Исплате по уговорима**	Друга примања (јубиларне награде, солид. помоћ, отпремнине)	трошкова (за службена путовања, за долазак и одлазак са рада и за рад на терену)	Зарада из добити (дивиденда)	Број запослених	Број лица ангажованих по уговору
1	2	3	4	5	6	7	8
Јануар	40.224.045	121.423	3.536.046	1.453.330		734	6
Фебруар	39.532.135	61.182	850.060	1.516.325		734	6
Март	40.568.169	106.363	4.298.642	1.829.387		734	6
Април	42.207.764	61.182	196.089	1.768.997		734	6
Мај	42.248.829	61.182	1.556.952	1.816.171		734	6
Јун	42.233.542	61.182	1.321.314	2.046.241		734	6
Јул	42.364.919	92.828	997.734	1.462.050		734	6
Август	42.375.477	92.828	1.094.763	1.703.981		734	6
Септембар	42.423.897	89.347	166.285	1.590.365		734	6
Октобар	42.436.531	61.182	4.840.469	1.890.563		734	6
Новембар	47.000.000	61.182	1.275.292	1.650.000		734	6
Децембар	47.603.726	61.182	3.557.880	1.650.000		734	6
<b>УКУПНО:</b>	<b>511.219.034</b>	<b>931.064</b>	<b>23.691.526</b>	<b>20.377.410</b>	<b>0</b>	<b>734</b>	<b>6</b>



**ПРИЛОГ 3. Зараде и издаци у 2011- Старозапослени (новчани износи у динарима)**

МЕСЕЦ	ЗАРАДА (из програма пословања за 2011.год.)*	Исплате по уговорима**	Друга примања (јубиларне награде, солид. помоћ, отпремнине)	Накнада трошкова (за службена путовања, за долазак и одлазак са рада и за рад на терену)	Зарада из добити (дивиденда)	Број запослених	Број лица ангажованих по уговору
1	2	3	4	5	6	7	8
Јануар	48.000.000	99.541	1.345.348	1.880.667		734	9
Фебруар	48.000.000	99.541	1.345.348	1.880.667		734	9
Март	48.000.000	99.541	1.345.348	1.880.667		734	9
Април	50.600.000	99.541	1.345.348	1.880.667		734	9
Мај	50.600.000	99.541	1.345.348	1.880.667		734	9
Јун	50.600.000	99.541	7.937.331	1.880.667		734	9
Јул	50.600.000	99.541	1.345.348	1.880.667		734	9
Август	50.600.000	99.541	1.345.348	1.880.667		734	9
Септембар	52.000.000	99.541	1.345.348	1.880.667		734	9
Октобар	53.000.000	99.541	1.345.348	1.880.667		734	9
Новембар	53.000.000	99.541	1.345.348	1.880.667		734	9
Децембар	56.134.278	99.544	1.345.348	1.880.667		734	9
<b>УКУПНО:</b>	<b>611.134.278</b>	<b>1.194.495</b>	<b>22.736.159</b>	<b>22.568.000</b>	<b>0</b>	<b>734</b>	<b>9</b>

Због повећања обима послова потребно је ангажовање новозапослених радника са следећом квалификационом структуром:

У 2010. године канализациона мрежа продужена је за 100 м, водоводна мрежа за 3.600 м, број прикључака за нових 600 ком., а такође и број сливника и сливничких веза за што подразумева повећање обима рада на одржавању и чишћењу канализације и сливничких веза и читавању потрошње. Потребно је стално ангажовање 10 радника и то: НК – 6, КВ – 2 и ССС - 2 радника.

За послове сезонског карактера на превезивању прикључака и изградњи водоводне и канализационе мреже у складу са Програмом изградње ЈП Дирекције за изградњу града потребно је привремено ангажовати 10 радника и то: НК – 5, КВ – 4 и ССС - 1 радника.

#### ПРИЛОГ 4. Зараде и издаци - План у 2011 – Новозапослени

МЕСЕЦ	ЗАРАДА (из програма пословања за 2011.год.)*	Исплате по уговорима**	Друга примања (јубиларне награде, солид. помоћ, отпремнине)	Накнада трошкова (за службена путовања, за долазак и одлазак са рада и за рад на терену)	Зарада из добити (дивиденда)	Број запослених	Број лица ангажованих по уговору
1	2	3	4	5	6	7	
Јануар	1,000,000			36,000		20	
Фебруар	1,000,000			36,000		20	
Март	1,000,000			36,000		20	
Април	1,000,000			36,000		20	
Мај	1,000,000			36,000		20	
Јун	1,000,000			36,000		20	
Јул	1,000,000			36,000		20	
Август	1,000,000			36,000		20	
Септембар	1,000,000			36,000		20	
Октобар	1,000,000			36,000		20	
Новембар	1,000,000			36,000		20	
Децембар	1,000,000			36,000		20	
УКУПНО:	12,000,000	0	0	432,000	0	20	

Маса зарада за исплату зарада и издатака за новозапослене приказана је у прилогу бр. 3.

#### ПРИЛОГ 5. Зараде и издаци у 2011- Збир (Старозапослени +новозапослени)

МЕСЕЦ	ЗАРАДА (из програма пословања за 2011.год.)*	Исплате по уговорима**	Друга примања (јубиларне награде, солид. помоћ, отпремнине)	Накнада трошкова (за службена путовања, за долазак и одлазак са рада и за рад на терену)	Зарада из добити (дивиденда)	Број запослених	Број лица ангажованих по уговору
1	2	3	4	5	6	7	8
Јануар	49.000.000	99.541	1.345.348	1.916.667		754	9
Фебруар	49.000.000	99.541	1.345.348	1.916.667		754	9
Март	49.000.000	99.541	1.345.348	1.916.667		754	9
Април	51.600.000	99.541	1.345.348	1.916.667		754	9
Мај	51.600.000	99.541	1.345.348	1.916.667		754	9
Јун	51.600.000	99.541	7.937.331	1.916.667		754	9
Јул	51.600.000	99.541	1.345.348	1.916.667		754	9
Август	51.600.000	99.541	1.345.348	1.916.667		754	9
Септембар	53.000.000	99.541	1.345.348	1.916.667		754	9
Октобар	54.000.000	99.541	1.345.348	1.916.667		754	9
Новембар	54.000.000	99.541	1.345.348	1.916.667		754	9
Децембар	57.134.278	99.544	1.345.348	1.916.667		754	9
УКУПНО:	623.134.278	1.194.495	22.736.159	23.000.000		754	9

### ПРИЛОГ 6. Расходи по уговорима

РАСХОДИ ПО УГОВОРИМА (у динарима)	Претходна година (план 2010)	Текућа година (план 2011)	% текућа /претходна
Трошкови уговора о привременим и повременим пословима			
Уговори о делу	125.495	125.495	100,0
Ауторски уговори			
Трошкови накнада члановима Управног и Надзорног одбора	1.686.445	1.069.000	63,4
<b>УКУПНО(1+2+3+4)</b>	<b>1.811.940</b>	<b>1.194.495</b>	<b>65,9</b>

### ПРИЛОГ 7. Друга примања

ДРУГА ПРИМАЊА (у динарима)	Претходна година (план 2010)	Текућа година (план 2011)	% текућа /претходна
Отпремнине	4.500.000	5.718.631	127,1
Солидарна помоћ	2.709.603	2.709.603	100,0
<b>Укупно (1+2)</b>	<b>7.209.603</b>	<b>8.428.234</b>	<b>116,9</b>
Јубиларне награде	6.218.852	6.591.983	106,0
Остала примања - осигурање, војници, стипендије,	14.262.043	7.715.942	54,1
<b>УКУПНО (4+5)</b>	<b>20.480.895</b>	<b>14.307.925</b>	<b>69,9</b>
<b>УКУПНО(3+6)</b>	<b>27.690.498</b>	<b>22.736.159</b>	<b>82,1</b>

### ПРИЛОГ 8. Накнада трошкова

НАКНАДА ТРОШКОВА (у динарима)	Претходна година (план 2010)	Текућа година (план 2011)	% текућа /претходна
Накнада трошкова смештаја и исхране на службеном путу	2,631,296	2,000,000	76.0
Накнада трошкова превоза на службеном путу			
Накнада трошкова превоза на радно место и са радног места	19,000,000	21,000,000	110.5
Накнада трошкова за смештај и исхрану на терену			
Остале накнаде трошкова запосленима			
<b>УКУПНО (1+2+3+4+5)</b>	<b>21,631,296</b>	<b>23,000,000</b>	<b>106.3</b>

### ПРИЛОГ 9. Зарада из добити

ЗАРАДА ИЗ ДОБИТИ (у динарима)	Претходна година (План2010)	Претходна година (Реализација 2010)	Текућа година (план 2011)	%(3/1)*100	%(3/2)*100
1	2	3	4	5	6
Зараде из добити					

**ПРИЛОГ 10. Јубиларне награде (у динарима)**

Месец	Јубиларне награде (План 2010)	Јубиларне награде (Реализација 2010)	Јубиларне награде (план 2011)	Број прималаца (план 2010)	Број прималаца (реализација 2010)	Број прималаца (план 2011)	Просек (1/4)	Просек (2/5)	Просек (3/6)	% (3/1*100)	% (7/9*100)
	1	2	3	4	5	6	7	8	9	10	11
Јануар											
Фебруар											
Март											
Април											
Мај											
Јун	6.218.852		6.591.983	154		88	40.382		74.909	106,0	53,9
Јул											
Август		4.390.051			96			45.730			
Септембар											
Октобар											
Новембар											
Децембар		1.828.801			45			40.640			
<b>УКУПНО:</b>	<b>6.218.852</b>	<b>6.218.852</b>	<b>6.591.983</b>	<b>154</b>	<b>141</b>	<b>88</b>	<b>40.382</b>	<b>44.105</b>	<b>74.909</b>	<b>106,0</b>	<b>53,9</b>

**ПРИЛОГ 11. Отпремнине и средства за социјални програм**

Месец	Отпремнине (План 2010)	Отпремнине (Реализација 2010)	Отпремнине (план 2011)	Број прималаца (план 2010)	Број прималаца (реализација 2010)	Број прималаца (план 2011)	Просек (1/4)	Просек (2/5)	Просек (3/6)	% (3/1*100)	% (7/9)*100
	1	2	3	4	5	6	7	8	9	10	11
Јануар	375.000	1.465.701	476.553	4	8	4	93.750	183.213	119.138	127,1	78,7
Фебруар	375.000	636.292	476.553	1	2	1	375.000	318.146	476.553	127,1	78,7
Март	375.000	914.599	476.553	1	3	1	375.000	304.866	476.553	127,1	78,7
Април	375.000		476.553	1		1	375.000		476.553	127,1	78,7
Мај	375.000	964.672	476.553	1	2	1	375.000	482.336	476.553	127,1	78,7
Јун	375.000		476.553	1		1	375.000		476.553	127,1	78,7
Јул	375.000	595.978	476.553	1	2	1	375.000	297.989	476.553	127,1	78,7
Август	375.000	616.883	476.553	1	3	1	375.000	205.628	476.553	127,1	78,7
Септембар	375.000		476.553	1		1	375.000		476.553	127,1	78,7
Октобар	375.000	394.251	476.553	1	2	1	375.000	197.126	476.553	127,1	78,7
Новембар	375.000		476.553	2		2	187.500		238.277	127,1	78,7
Децембар	375.000		476.548	1		2	375.000		238.274	127,1	157,4
<b>УКУПНО:</b>	<b>4.500.000</b>	<b>5.588.376</b>	<b>5.718.631</b>	<b>16</b>	<b>22</b>	<b>17</b>	<b>281.250</b>	<b>254.017</b>	<b>336.390</b>	<b>127,1</b>	<b>83,6</b>



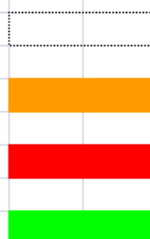
## 8.Фонд часова рада за 2011 годину

Месец	Календар ски дани	Недеље	Празнични дани	Суботе	Радни дани	Плаћени дани	Плаћени часови
1	2	3	4	5	$6=2-(3+4+5)$	$7=4+6$	$8=7 \times 8h$
Јануар	31	5	2	5	19	21	168
Фебруар	28	4	1	4	19	20	160
Март	31	4		4	23	23	184
Април	30	4	2	5	19	21	168
Мај	31	5	2	4	20	22	176
Јун	30	4	1	4	21	22	176
Јул	31	5		5	21	21	168
Август	31	4		4	23	23	184
Септембар	30	4		4	22	22	176
Октобар	31	5		5	21	21	168
Новембар	30	4		4	22	22	176
Децембар	31	4		5	22	22	176
<b>Укупно</b>	<b>365</b>	<b>52</b>	<b>8</b>	<b>53</b>	<b>252</b>	<b>260</b>	<b>2080</b>

# КАЛЕНДАР ЗА 2011. ГОДИНУ

ЈАНУАР							ФЕБРУАР							МАРТ							АПРИЛ							
П	У	С	Ч	П	С	Н	П	У	С	Ч	П	С	Н	П	У	С	Ч	П	С	Н	П	У	С	Ч	П	С	Н	
					1	2		1	2	3	4	5	6						1	2	3					1	2	3
3	4	5	6	7	8	9		7	8	9	10	11	12	13				7	8	9	10				11	12	13	
10	11	12	13	14	15	16		14	15	16	17	18	19	20				14	15	16	17				18	19	20	
17	18	19	20	21	22	23		21	22	23	24	25	26	27				21	22	23	24				25	26	27	
24/31	25	26	27	28	29	30		28										28	29	30	31				25	26	27	
МАЈ							ЈУН							ЈУЛ							АВГУСТ							
П	У	С	Ч	П	С	Н	П	У	С	Ч	П	С	Н	П	У	С	Ч	П	С	Н	П	У	С	Ч	П	С	Н	
						1			1	2	3	4	5					1	2	3		1	2	3	4	5	6	
2	3	4	5	6	7	8		6	7	8	9	10	11	12				4	5	6	7				8	9	10	
9	10	11	12	13	14	15		13	14	15	16	17	18	19				11	12	13	14				15	16	17	
16	17	18	19	20	21	22		20	21	22	23	24	25	26				18	19	20	21				22	23	24	
23/30	24/31	25	26	27	28	29		27	28	29	30							25	26	27	28				29	30	31	
СЕПТЕМБАР							ОКТОБАР							НОВЕМБАР							ДЕЦЕМБАР							
П	У	С	Ч	П	С	Н	П	У	С	Ч	П	С	Н	П	У	С	Ч	П	С	Н	П	У	С	Ч	П	С	Н	
			1	2	3	4						1	2		1	2	3	4	5	6				1	2	3	4	
5	6	7	8	9	10	11		3	4	5	6	7	8	9				7	8	9	10				5	6	7	
12	13	14	15	16	17	18		10	11	12	13	14	15	16				14	15	16	17				12	13	14	
19	20	21	22	23	24	25		17	18	19	20	21	22	23				21	22	23	24				19	20	21	
26	27	28	29	30				24/31	25	26	27	28	29	30				28	29	30				26	27	28	29	

Легенда



Радни дани

Субота

Недеља

Празник

Државни други празници:

01-03. јануар-Нова година

07. Јануар-Божих

15. Фебруар-Сретење

22-25. Април-Ускрс

01-03. мај - Празник рада

03. Јун-Градска слава

# **ПЛАН ИНВЕСТИЦИЈА**

**ЗА 2011. ГОДИНУ**

**Ниш, децембар 2010 године**



## ПЛАН ИНВЕСТИЦИОНИХ УЛАГАЊА ЗА 2011. ГОД.

### ЗБИРНА РЕКАПИТУЛАЦИЈА УЛАГАЊА ЗА 2011. ГОДИНУ

р.бр.	Назив пројекта	Процена вредности	Улагања у 2011. год.	Период реализације	Извор финансирања
<i>А</i>	<i>Анализе и студије</i>	31.000.000	18.800.000	2011-2013	
<i>Б</i>	<i>Урбанистички планови, пројекти и планови детаљне регулације потребани за планирана инвестициона улагања (за В и Г)</i>	31.250.000	21.250.000	2011-2015	
<i>В</i>	<i>Израда елабората, главних пројеката и тендера</i>	170.830.000	105.830.000	2011-2015	
<i>Г</i>	<i>Изградња објеката водоснабдевања и канализација</i>	16.212.650.000	1.598.150.000	2011-2015	
	<b>Σ УКУПНО:</b>	<b>16.445.730.000</b>	<b>1.744.030.000</b>		

р.бр.	Назив пројекта	Процена вредности	Улагања у 2011. год.	Период реализације	Извор финансирања
<i>А</i>	<i>Анализе и студије</i>				
A.1	Вода за пиће и технолошка вода у систему водоснабдевања Ниша- студијска анализа	7.300.000	7.300.000	2011	Буџет Града
A.2	Атмосферске воде и развој канализационог система Ниша - студијска анализа за подручје административне територије града Ниша	4.600.000	0	2012	Буџет Града
A.3	Употребљене воде и развој канализационог система Ниша - студијска анализа за подручје административне територије града Ниша	5.600.000	0	2013	Буџет Града
A.4	Развој изворишних капацитета за водоснабдевање Ниша-сводна студија алтернатива-дугорочни концепт	3.200.000	3.200.000	2011	Буџет Града
A.5	Искоришћење енергетског потенцијала водоводног система – програм енергетске ефикасности	2.300.000	2.300.000	2011	Буџет Града
A.6	Израда предходне студије оправданости са Генералним пројектом регионалног система водоснабдевања Љуберађа-Ниш	3.000.000	3.000.000	2011	Буџет Града
A.7	Истражни радови за потребе израде пројектне документације (геотехничка, геомеханичка, хидрогеолошка и др. истраживања)	5.000.000	3.000.000	2011-2012	Буџет Града
	<b>Σ Анализе и студије:</b>	<b>31.000.000</b>	<b>18.800.000</b>		

р.бр.	Назив пројекта	Процена вредности	Улагања у 2011. год.	Период реализације	Извор финансирања
<b>Б</b>	<b>Урбанистички планови, пројекти и планови детаљне регулације потребани за планирана инвестициона улагања (за В и Г)</b>				
Б.1	Обрада урбанистичко планске документације за Јужни колектор (нови колектор од NISSAL-а до постојећег Јужног колектора)	3.000.000	3.000.000	2011	Буџет Града
Б.2	Обрада урбанистичко планске документације за Поповачки колектор отпадних вода	1.500.000	1.500.000	2011	Буџет Града
Б.3	Обрада урбанистичко планске документације за Поповачки колектор атмосферских вода	1.500.000	1.500.000	2011	Буџет Града
Б.4	Обрада урбанистичко-планске документације за регулацију корита реке Нишаве изнад моста на Булевару Медијана (измештање канализације на десној обали и сифон преко реке Нишаве)	1.500.000	1.500.000	2011	Буџет Града
Б.5	Урбанистичко планска документа за локацију резервоара Бубањ	850.000	850.000	2011	Буџет Града
Б.6	Иновирање урбанистичко планске документације за магистрални прстен на сектору Вилик - Бубањ (усаглашавање са теренским стањем и теренским условима).	1.200.000	1.200.000	2011	Буџет Града
Б.7	Комплекс изворишта Медиана, обрада урбанистичко планске документације у сврху: - регулисања граница заштитног појаса - регулисања припадајуће имовине - израда стабилне оградe комплекса (првенствено на фронту према Булевару Медиана)	1.400.000	1.400.000	2011	Буџет Града
Б.8	Везни цевовод Медиана - Магистрални прстен - ПДР	1.600.000	1.600.000	2011	Буџет Града
Б.9	Доводни цевовод Студена - Ниш план детаљне регулације за измештање довода у процесу санације губитака на доводу.	2.300.000	2.300.000	2011	Буџет Града
Б.10	Везни цевовод између довода Студене и Крушца - урбанистичка документација и план детаљне регулације (зона у висини Просека).	2.300.000	2.300.000	2011	Буџет Града
Б.11	Главни цевовод II висинске зоне план детаљне регулације и формирање приступних коридора по постојећем стању.	1.800.000	1.800.000	2011	Буџет Града
Б.12	Парцијални захтеви за обраду урбанистичко планске документације разних нивоа обраде (генерални планови, детаљни планови, план детаљне регулације, урбанистички пројекти и др.), као елементи једнократних акција на планирању ужих локација или ужих подручја.	12.300.000	2.300.000	2011-2015	Буџет Града
	<b>Σ Урбанистички планови:</b>	<b>31.250.000</b>	<b>21.250.000</b>		

р.бр.	Назив пројекта	Процена вредности	Улагања у 2011. год.	Период реализације	Извор финансирања
<b>B</b>	<b>Израда елабората, главних пројеката и тендера</b>				
B.1	Безни цевовод Медијана - магистрални прстен	750.000	750.000	2011	Буџет Града
B.2	Резервоари Бубањ, I зона	2.500.000	2.500.000	2011	Буџет Града
B.3	Магистрални прстен Виник-Бубањ	9.000.000	9.000.000	2011	Буџет Града
B.4	Везни цевовод довода из Студене и Крупца у висини Просека.	850.000	850.000	2011	Буџет Града
B.5	Санација и реконструкција сектора Студентског довода Swagelining методом сектор дуж L=2,500m'	140.000	140.000	2011	Буџет Града
B.6	Сеоска водоводна и канализациона мрежа	45.000.000	20.000.000	2011-2015	Буџет Града
B.7	Деснообални колектор са сифонским прелазом	8.000.000	8.000.000	2011	Буџет Града
B.8	Нишавски колектор	24.000.000	24.000.000	2011	Буџет Града
B.9	Поповачки колектор и припадајући сабирници за зону Север	1.500.000	1.500.000	2011	Буџет Града
B.10	Нови Јужни колектор (од NISSAL-а до постојећег Јужног колектора)	1.500.000	1.500.000	2011	Буџет Града
B.11	Опште решење разводне мреже водовода и сабирне мреже канализације за разне локације	25.000.000	5.000.000	2011-2015	Посебни инв. програми
B.12	Анализа тренутног статуса и смернице за осигурање и трајно одржање употребљивог капацитета изворишта Медиана	5.620.000	5.620.000	2011	Посебни инв. програми
B.13	Обрада документације у вези са налозима инспекције за озваничење права на експлоатацију изворишта у употреби – експлоатационо право	18.000.000	10.000.000	2011	Посебни инв. програми
B.14	Обрада док. у вези са утврђивањем и успоставом зона санитарне заштите за изворишта у употреби	6.200.000	6.200.000	2011	Буџет Града
B.15	Елаборат ефикасности рада ПС у НИВОС-у - енергетска ефикасност	1.000.000	1.000.000	2011	Буџет Града
B.16	Елаборат анализе филтерских постројења на извориштима у циљу подизања степена сигурности водоснабдевања града (Љуберађа, Мокра, Дивљана, Крупац)	1.000.000	1.000.000	2011	Буџет Града
B.17	Израда прој. док. према плану и потребама сектора производња и дистрибуција воде	15.770.000	3.770.000	2011-2015	Посебни инв. програми
B.18	Израда елабората анализе Моравског водоводног система	5.000.000	5.000.000	2011	Буџет Града
	<b>Σ Израда елабората, главних прој. и тендера:</b>	<b>170.830.000</b>	<b>105.830.000</b>		

р.бр.	Назив пројекта	Улагања у 2011. год.	Период реализације	Извор финансирања
<b>Г</b>	<b>Изградња објеката водоснабдевања и канализације</b>			
<b>водоснабдевање</b>				
<b>Г.1.</b>	<b>Трајно осигурање капацитета и квалитета изворишта „Медијана“</b>	<b>176.000.000</b>	<b>2011-2015</b>	Буџет Града
Г.1.1	Покривање инсталација за бистрење	45.000.000	2011	
Г.1.2	Санација објеката (грађ. део) бистрења	14.000.000	2010	
Г.1.3	Санација објеката (технол. опрема) бистрења	16.000.000	2010	
Г.1.4	Санација цевних водова и објеката за расподелу воде за инфилтрацију	0	2012-2015	
Г.1.5	Санација и ремонт електромашинске опреме и уређаја (црпне станице) и остало	0	2012-2015	
Г.1.6	Санација водозавода, доводног канала, механичке прераде воде и базена црпних станица	12.000.000	2011	
Г.1.7	Санација – замена филтерског песка у инфилтрационим језерима	0	2012-2015	
Г.1.8	Регенерација бунарских водозавода (обнова 10 бунара/ год.)	0	2012-2015	
Г.1.9	АКЗ сабирног система натега	21.000.000	2011	
Г.1.10	Санација система заштите	0	2012	
Г.1.11	Санација и изградња објеката санитарне заштите (сепаратор масти и уља, фекална ПС, боксеви за смеће, боксеви за песак и шљунак, уље)	0	2012	
Г.1.12	Израда везног цевовода са магистралним прстеном	68.000.000	2011	
Г.1.13	Приступна саобраћајница-капција-Кружни ток на бул. Медијана	0	2012	
Г.1.14	Даљински надзор и управљање (системом водоснабдевања и канализације отпадних вода)	0	2012	
<b>Г.2</b>	<b>Водоводни систем Селова</b>	<b>0</b>	<b>2012-2015</b>	Посебни инв. Програми и НИП
Г.2.1	Истражни радови на предвиђеној локацији рез. Бубањ, израда Г.П. Резервоара Бубањ и изградња резервоара	0	2012-2013	
Г.2.2	РРВ - Селова	0	2012-2015	
Г.2.3	Цевни доводи	0	2012-2015	
<b>Г.3</b>	<b>Водоводни систем Брестовац (Бојник-Дољевац)</b>	<b>230.000.000</b>	<b>2011-2015</b>	Посебни инв. програми
Г.3.1	Санација доводног цевовода	180.000.000	2011-2012	
Г.3.2	Изградња резервоара и црпних станица	25.000.000	2011-2015	
Г.3.3	Изградња разводне мреже у насељима	25.000.000	2011-2015	
<b>Г.4</b>	<b>Реконструкција и доградња система за водоснабдевање Мрамора и Мраморског брда</b>	<b>55.000.000</b>	<b>2011</b>	Посебни инв. програми
Г.4.1	Разводна мрежа I, II и III висинске зоне - Батушнички пут, доводни цевовод и цевовод до Крушца	27.500.000	2011	
Г.4.2	Реконструкција прикључних веза (700 ком)	27.500.000	2011	
<b>Г.5</b>	<b>Изградња везног цевовода Мрамор-Лалинске појате, до новог моста на Јужној Морави</b>	<b>23.000.000</b>	<b>2011</b>	Посебни инв. програми
<b>Г.6</b>	<b>Доградња разводне мреже II висинске зоне насеља Суви до, са изградњом резервоара</b>	<b>14.000.000</b>	<b>2011</b>	Буџет Града



Г.7	Реконструкција и заштита на Моравском вод.систему	25.500.000	2011	Посебни инв. програми
Г.7.1	Санација водозахвата Пештер и Топлик	12.000.000	2011	
Г.7.2	Затворени филтри на локацији – Седло	3.200.000	2011	
Г.7.3	Реконструкција и заштита главног довода Пештер – Седло – Топоница	8.000.000	2011	
Г.7.4	Реконструкција довода Мезграја – Суповац	2.300.000	2011	
Г.8	Опште решење разводне мреже водовода Чамурлија II. вис. Зона	0	2012-2015	Буџет Града
Г.9	Магистрални прстен – сектор Виник – Бубањ	0	2012-2015	Буџет Града
Г.10	Повезивање резервоара II висинске зоне са мрежом у насељу Б. Бјеговић и одвођење преливно испусних вода из резервоара	12.000.000	2011	Буџет Града
Г.11	Везни цевовод између довода Студена и Крупац у висини Просека (Ø 400 mm, L=1400m' и РБ)	8.000.000	2011-2012	Буџет Града
Г.12	Решење водоснабдевања Н. Бање - II висинска зона "Исток" (црпна станица и резервоар МРБ)	0	2012-2013	Буџет Града
Г.13	Водоснабдевање насеља Кутина и решење Заплањске ул. (ПС, потисни цевовод и рез.)	0	2013-2014	Буџет Града
Г.14	Измештање и реконструкција водоводне мреже II висинске зоне - Југ	14.000.000	2011-2012	Буџет Града
Г.15	Реконструкција студенског цевовода	26.500.000	2011	Посебни инв. програми
Г.15.1	Деоница код NISAL-а, (мост на Кутинској реци)	15.000.000	2011	
Г.15.2	Деоница од Јелашничког моста према Нишкој бањи	11.500.000	2011	
Г.16	Успостављање III вис. зоне у југо-западном делу града (Калач брдо, Н. Гробље)	15.000.000	2011	Буџет Града
Г.17	Подизање степена сигурности у водоснабдевању корисника IV висинске зоне Горица	10.000.000	2011	Буџет Града
Г.18	Отклањање губитака на водоводном систему – регулација притисака, реконстр. градске разводне и дистрибутивне мреже	80.000.000	2011-2015	Сопствена средства и Посебни инв. програми
Г.19	Санација и реконструкција објеката на НИВОС-у (резервоари, ПС, ПК, каптаже)	15.000.000	2011-2015	Сопствена средства
Г.20	Инсталирање неутрализатора хлора на извориштима	20.000.000	2011	Сопствена средства
<b>Σ ВОДОСНАБДЕВАЊЕ:</b>		<b>724.000.000</b>		

Канализација:					
Г.21	Централни систем ППОВ	5.510.000.000	100.000.000	2014-2015	Буџет Града и донација
Г.22	Основна мрежа колектора	1.100.000.000	550.000.000	2010-2012	Буџет Града - кредит ЕИБ-а
Г.22.1	Деснообални колектор са сифонским прелазом	220.000.000	220.000.000	2011	
Г.22.2	Главни одводник до постројења – Нишавски колектор	880.000.000	330.000.000	2011-2012	
Г.23	Поповачки колектор отпадних вода	72.000.000	36.000.000	2011-2012	НИП 2011
Г.24	Реконструкција Врежинског колектора (испед сифонског прелаза-деснообални, узводно од моста на булевару Медијана) и регулација корита реке Нишаве са изградњом коначног решења предметног колектора	20.000.000	20.000.000	2011	Посебни инв. програми
Г.25	Остала мрежа колектора (Хумски, Јужни, ...)	800.000.000	100.000.000	2011-2015	Буџет Града и Посебни инв. програми
Г.26	Санација, реконструкција и изградња објеката на НИКАС-у за разне локације	260.000.000	50.000.000	2011-2015	Буџет Града и Посебни инв. програми
<b>Σ КАНАЛИСАЊЕ:</b>		<b>7.762.000.000</b>	<b>856.000.000</b>		
Г.27	Санација управне зграде у ул. Кнегиње Љубице	7.650.000	7.650.000	2011	Сопствена средства
Г.28	Реконструкција котларнице на природни гас, изградња гасовода и замена топловода	10.500.000	10.500.000	2011	Сопствена средства
<b>Σ Г- Изградња објеката водоснабдевања и канализација:</b>		<b>16.212.650.000</b>	<b>1.598.150.000</b>		

#### ➤ Трајно осигурање капацитета и квалитета изворишта Медиана

Извориште Медиана у садашњем обухвату и структури изграђено је 1979.год. Спровођењем опсежних техничких мера заштите 1994.год. заштићено од утицаја отпадних вода ЕИ, реконструкцијама на инфилтрационим и водозахватним објектима (бунарима) и оспособљено за максимални капацитет од 620 l/sec. Међутим сада, у годишњем билансу, степен искоришћености инсталисаног капацитета је 20-30%.

Од 1994. до данас (16 год.) на изворишту, сем текућег одржавања ништа посебно и усмерено није улагано. Ово дуже запостављање због недостатка средстава може резултирати озбиљним угрожавањем водоснабдевања Града у периодима велике потрошње и хаваријским условима.

Зато је потребно одмах, а најкасније почев од 2011.год. обезбедити средства за реализацију пројекта под називом "Трајно осигурање капацитета и квалитета изворишта Медиана". Ако се наведене инвестиционе активности не спроведу према предложеној динамици, ризикује се да извориште буде озбиљно деградирано по капацитету и квалитету, и да Град, у периодима великих киша и замућења осталих изворишта, остане без воде.

За наведене пројекте урађена је пројектно-техничка документација и обновљено Решење о одобрењу за изградњу. Укупна предрачунска вредност за завршетак свих активности на изворишту Медијана је 850.000.000 динара за период до 2017.год. Овако велика улагања морају да се реализују фазно по подпројектима у неколико наредних година, а за 2011. годину планирана су улагања од 176.000.000 динара за хитну санацију.

#### ➤ Реконструкција и доградња система за водоснабдевање Мрамора и Мраморског брда

У циљу санације клизишта на овом подручју у 2007. Години, Министарство за инфраструктуру Републике Србије је обезбедило средства за финансирање планираних радова. Током 2008.год. изграђен је потисни цевовод Ø200, две пумпне станице и резервоар запремине 100 m<sup>3</sup>

За оспособљавање изграђених објеката за редовно и квалитетно водоснабдевање овог подручја, потребно је извршити реконструкцију и изградњу разводне мреже I, II и III зоне водоснабдевања, доводни цевовод до села Крушце, као и реконструкцију прикључних веза.

➤ **Повезивање резервоара II висинске зоне са мрежом у насељу Б. Бјеговић и одвођење преловно-испусне воде из резервоара**

Урбани развој северног дела града Ниша и ширење грађевинског подручја на вишим теренима изнад коте 230,00 мнм отворили су проблем водоснабдевања потрошача изнад ове коте, што указује на неопходну доградњу постојећег система (резервоара и пратећих објеката за водоснабдевање).

Резервоар Виник II висинска зона (једнокоморни запремине 3000м<sup>3</sup> са затварачицом као засебним објектом) је изграђен 2006.год. у оквиру програма Ниш-МИРП финансиран из кредита ЕБРД, и за њега је на основу извештаја Комисије за технички преглед и пријем изведених радова Управа за планирање и изградњу издала употребну дозволу.

Резервоар се не може користити за предвиђену намену из разлога што до данас није решен проблем одвођења воде прелива и испуста из резервоара.

Потребно је да се што пре приступи решавању овог проблема, реализацији пројекта канализације преливно-исписних вода из резервоара и изградњи разводне мреже II висинске зоне процењен вредности од 12.000.000 дин.

Спровођењем овог пројекта биће остварени базни циљеви за уредно, редовно и квалитетно водоснабдевање са уједначеним притиском на подручју које покрива систем.

➤ **Реконструкција студенског цевовода**

Студенски цевовод у садашњем стању изграђен је и пуштен у рад 1963.год. Цевовод је укупне дужине 17 км формиран од ливено гвоздених цеви профила Ø 500 мм. Поводом констатованог интезитета скривеног процуривања од око 38 л/сек, узрокованог старошћу уграђених цеви и техником њиховог међусобног спајања (муф заливен оловом), ЈКП „Наиссус“ је 2007.год. започео и успешно извршио санацију дела старог цевовода новим у дужини од 1.720 м, методом без раскопавања и отварања линијског рова, у рејону села Јелашница.

Наставак реконструкције Студентског цевовода, у циљу даљег смањења цурења, планиран је на две деонице од Јелашнице према Нишу, на траси на којој су изграђене саобраћајнице и која је оптерећена изградњом нових објеката. Укупне дужина планиране реконструкције цевовода је 1.150 м и процењене вредности од 26.500.000 дин.

➤ **Успостављање III висинске зоне у југо-западном делу града (Калач брдо, Ново гробље)**

Ширење грађевинског подручја на вишим теренима југо-западног дела града Ниша отворили су проблем водоснабдевања потрошача III и IV висинске зоне, што указује на неопходну доградњу постојећег система (резервоара и пратећих објеката за водоснабдевање).

За потрошаче III висинске зоне, проблем водоснабдевања је решен пројектном документацијом. Изградњом пумпне станице у Белопаланачкој улици, потисног цевовода и резервоара Горица створени су услови за прикључење потрошача III висинске зоне на разводну мрежу коју треба доградити на терену од 280,00 мнм до 350,00 мнм.

Тренутно водоснабдевање потрошача III вис. зоне функционише преко низа привремених решења (пумпних станица, регулатора притисака, и др.) што све више представља проблем у нормалном функционисању водоводног система овог дела Града.

Потребно је да се што пре приступи решавању овог проблема, реализацији пројекта доградње разводне водоводне мреже III висинске зоне процењене вредности од 15.000.000 дин. и укидање привремених решења, чиме би се омогућило успостављање III висинске зоне и њено нормално функционисање.

Спровођењем овог пројекта биће остварени базни циљеви за уредно, редовно и квалитетно водоснабдевање са уједначеним притиском на подручју које покрива систем.

➤ **Подизање степена сигурности у водоснабдевању корисника IV висинске зоне Горица**

Водоснабдевање корисника IV висинске зоне Горица, јужни део града изнад коте 340.00мм, привремено је решено преко црпног постројења смештеног у затварачници резервоара Горица. Разводна мрежа је развијена по саобраћајницама и прилазима на подручју до постојећих објеката. Ширењем насеља отворен је проблем функционисања овог система у смислу обезбеђења потребних количина воде. До коначног решења водоснабдевања корисника IV висинске зоне, изградње резервоара на локацији Марково кале, неопходна је доградња овог система, односно повећање капацитета постојеће црпне станице и доградња разводне мреже укупне процењене вредности од 10.000.000 дин.

➤ **Основна мрежа колектора**

Изградњом основне мреже колектора целокупни постојећи канализациони систем северног и јужног дела града, тј. десне и леве обале реке Нишаве, био би третиран као једна јединствена функционална целина. На тај начин би се све употребљене воде, посредством планираног главног градског (Нишавског) колектора могле евакуисати ка будућем централном постројењу за пречишћавање отпадних вода. Изградња ових колектора је прихваћена од стране Града 2004.год. потписивањем Уговора о зајму са ЕИБ у износу од 10.000.000 еура. Из формално правних разлога још увек није започела реализација изградње и коришћења средстава зајма, али је предложеним Анексом I овог Уговора његова реализација продужена до краја 2012.год.

У току је израда „Финансијско прихватљиве студије извидљивости за програм развоја погона за прераду отпадних вода ( ЦППОВ) за Град Ниш“, коју ради шведски консултант СЕК, а средства за израду студије обезбедило је Министарство спољних послова Шведске и Град Ниш.

➤ **Поповачки колектор отпадних вода**

Изградњом Поповачког колектора отпадних вода, канализација овог дела Града (села Поповац и Чамурлија и тзв. Радна зона "Север") довела би се преко сифонског прелаза до главног градског колектора. За одвођење отпадних вода са подручја радне зоне "Север" и некадашњег робно-транспортног центра, као и насеља Поповац и Чамурлија неопходна је изградња Поповачког колектора. Развој комуналне инфраструктуре у овом делу града ће допринети одрживом економском развоју и побољшању животног стандарда. ГП-ом је утврђена концепција и сагледан је и правац и развој комуналне инфраструктуре за предметно подручје (сливно подручје 1564 ха), а РЗ „Север“ је ГП-ом сврстана у ред значајнијих производних и складишних комплекса.

Поповачким колектором је решење одвођења отпадних вода дато кроз 3 (три) деонице:

1. Чамурлија – тријангл,

2. од „Биороола“ до тријангла и

3. од тријангла кроз насеље Поповац до Нишаве, односно сифона за везу са Нишавским колектором.

Приоритет у изградњи Поповачког фекалног колектора има изградња колектора кроз насеље Поповац, затим правац од „Биороола“ до триангла и на крају правац Чамурлија – тријангл.

Изградњом друге деонице Поповачког колектора (од „Биороола“ до тријангла ) дугогодишњи проблем уређаја за пречишћавање употребљених вода „БИОРООЛ - 500ЕС“ би био елиминисан.



Обзиром да је током времена на подручју тог дела града дошло и до повећања насељености, и добрим делом дошло до измене намене површина, а да садашње постројење „Биороол“ до 500ЕС, иначе недовољног капацитета у данашњим условима није у употреби, сматрамо на основу орјентационих техно–економских анализа да је неоправдана његова ревитализација или проширење, посебно ако се ради као привремено решење.

Према урађеним Идејним и Главним пројектима укупна дужина колектора (све три деонице) износи 5,680 km, а процењена инвестициона вредност је 50.000.000,00 дин.